

SKJÓLSKÓGAR Á VESTFJÖRÐUM
ÁRSSKÝRSLA 2000.

Skjólaskógar á Vestfjörðum eru stofnaðir samkvæmt lögum frá Alþingi nr. 56/1999 um landshlutabundin skógræktarverkefni.

Undirbúningur.

Formlegur undirbúningur og áætlunargerð hafði hafist í júní árið áður. Áætlun samkvæmt áðurnefndum lögum var unnin af undirrituðum og Arnlíni Óladóttur auk skógræktarstjóra Jóni Loftsyni og Nielsi Árna Lund í landbúnaðarráðuneyti. Unnið var í samstarfi við undirbúningshópa Vesturlandsskóga og að hluta Norðurlandsskóga sem eru sambærileg verkefni. Við samningu áætlunarinnar var að mestu byggt á hugmyndafræði eldra verkefnis; áætlunar um *Skógrækt og skjólbeltarækt í Dýrafirði og Ömundarfirði* frá 1996 sem áhugamannafélagið Skjólaskógar hafði gert og unnið eftir. Aðeins þurfti að heimfæra stærðir og reikna kostnað og umfang að ákvæðum og markmiðum áðurnefndra laga, en samkvæmt þeim skal stefnt að ræktun skóga á 5% lands neðan 400m. hæðarlínu. Starfshópurinn skilaði tillögu að 40 ára áætlun til landbúnaðarráðherra í byrjun október 1999.

Stofnun.

Alþingi veitti fé til verkefnisins í fyrsta sinn í fjárlögum ársins 2000, kr. 17.000.000.-. Skjólaskógum á Vestfjörðum var skipuð stjórn þann 4. febrúar árið 2000.

Stjórnina skipa:

Einar Oddur Kristjánsson alþm. form., tilnefndur af landbúnaðarráðherra.

Sighvatur Jón Þórarinnsson bóndi, tilnefndur af Félagi skógarbænda á Vestfj.

Eiður Thoroddsen umdæmisstjóri, tilnefndur af skógræktarfélögum á Vestfj.

Aðalsteinn Siurgeirsson forstöðum., tilnefndur af Skógrækt ríkisins.

Stjórnin réð undirritaðan til að veita Skjólaskógum forstöðu til bráðabirgða en auglýsti þegar tvær stöður; framkvæmdastjóra og sérfræðings.

3 umsóknir bárust og var undirritaður ráðinn framkvæmdastjóri og Arnlín Óladóttir skógvistfræðingur var ráðinn í 70 % starf sérfræðings, á stjórnarfundi þann 4. apríl.

Eftir nokkra athugun var ákveðið að skrifstofa Skjólaskóga yrði til húsa í 65 m² leiguhúsnæði að Aðalstræti 26 á Þingeyri, og var strax hafist handa við lagfæringar og uppsetningar skrifstofu þar. Torfi Bergsson bóndi á Felli var ráðinn í tvo mánuði til að annast plöntulager, skipulagningu og skráningu framkvæmda.

Landbúnaðarráðherra Guðni Ágústsson stofnsetti Skjólaskóga á Vestfjörðum formlega þann 6. júlí 2000.

Stjórnin hefur haldið 6 fundi á árinu, tvo á Þingeyri, einn í Brú í Hrútafirði og þrjá í Reykjavík.

Áætlun, helstu stærðir.

Tillaga starfshóps frá 1999 varð að *áætlun* með formlegri stofnsetningu verkefnisins.

Starfssvæði Skjólaskóga er hið gamla Vestfjarðakjördæmi, eða frá botni Gilsfjarðar í botn Hrútafjarðar. Á svæðinu eru 622 lögbýli, þar af 330 í ábúð.

Áætlunin gerir ráð fyrir ræktun nýrra skóga á alls 28.000 hekturum lands og umfangsmiklum skjólbeltaframkvæmdum. Til samanburðar má geta þess að núverandi útbreiðsla birkiskóga og birkikjarrs er um 20.000 ha. Tilgangur með skógrækt er mismunandi og fer oftast eftir veðurfars og/eða jarðvegs aðstæðum, auk áhuga landeiganda og öðrum takmarkandi þáttum. Helstu gerðir skóga sem gert er ráð

fyrir eru: beitarskógar fyrir búpening, fjölnytjaskógar fyrir m.a. timburnytjar, og landgræðsluskógar til uppgræðslu ógróins eða illa gróins lands.

Verndun og umhirða náttúrulegra birkiskóga er þáttur í áætluninni auk ræktun nýrra “náttúrulegra” birkiskóga. Af praktískum ástæður tölum við gjarnan um fjölnytjaskóga sem nýja búgrein eða búskaparskóga sem er e.k. samheiti framkvæmda hvort sem eru skógrækt eða skjólbeltakerfi sem gagnast með beinum hætti búrekstri sem fyrir er, ýmist með skýlingu eða til landbóta fyrir búpening.

Kynning.

Í apríl og maí var hafist hand við kynningu á verkefningu. Þetta var gert á sérstökum kynningarfundum vítt og breitt um svæðið.

Mæting var yfirleitt góð og viðbrögð ágæt. Auglýsing fundanna var með þeim hætti að miði var sendur með pósti inn á hvert heimili viku fyrir fund, einnig var lagt í blaðauglýsingu og eina útvarpsauglýsingu vegna Stranda.

Enginn landeigandi úr vestanverðum Arnarfirði hefur komið á fundi og eins virðist ekki hafa náðst til íbúa við vestanverðan Hrutafjörð eða þá að áhugi er lítill.

Undirritaður ásamt Arnlíni sáu um fyrirlestra og Sighvatur kynnti á þremur fundum hlið landeigenda og stofnun hagsmunafélags. Á alla fundi mættu nokkrir stjórnarmenn. Formleg kynning hefur ekki farið fram í Árneshreppi en gögn verið send áhugasömum.

Kynningarfundir voru:

11. apríl á Ísafirði, 36 mættir.
12. apríl á Hólmavík, 14 mættir.
13. apríl á Borðeyri, 3 mættir.
2. maí á Reykhólum, 16 mættir. (Í Barmahlíð var mælt hæsta tré á Vestfjörðum 14,2 m.)
3. maí í Birkimel á Barðaströnd, 14 mættir.
3. maí á Patreksfirði, 11 mættir.
4. maí á Tálknafirði, 16 mættir.

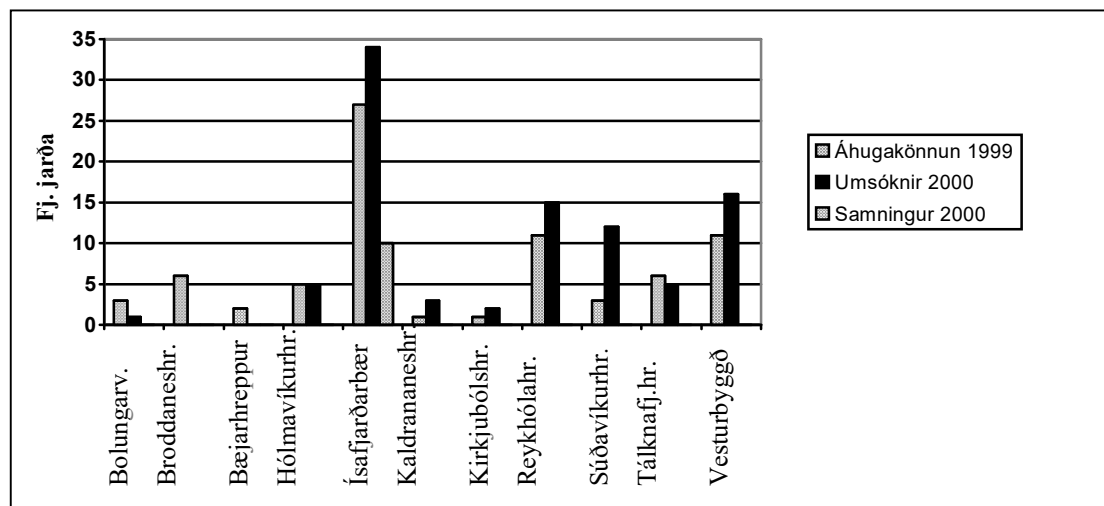
Alls 7 fundir þar sem samtals mættu 110 manns.

Umsóknir.

Á áðurnefndum kynningarfundum var áætlun dreift og umsóknareyðublöðum.

Á árinu 2000 var sótt um fyrir alls 97 jarðir sem hafa nú allar verið skráðar í verkefnið og er það framar vonum sem könnun frá 1999 gaf tilefni til, (tafla 1).

Tafla 1



Starfsmenn verkefnisins heimsóttu í sumar um 60 landeigendur sem höfðu sótt um fyrir 10 júní, enn er þó eftir að heimsækja tvo úr þeim hópi.

Er skemmst frá því að segja að margar áhugaverðar og spennandi hugmyndir eru á lofti, má helst nefna umfangsmikil skjólbeltakerfi, krefjandi dæma um uppgræðslu -og beitarskóga, umfangsmikla endurheimt birkiskóga og verulegra timburnytjaskóga á stórum svæðum allt að 200 ha samfelld. Án þess að á nokkurn sé hallað held ég að þátttaka landeigenda í Tálknafirði gefi tilefni til að ætla að Tálknafjörður verði á næstu áratugum skógi vaxinn milli fjalls og fjöru, og það ekki lágvaxnir skógar.

Framkvæmdir.

Fyrstu samningar milli skógarbænda og Skjólaskóga voru undirritaðir við nokkra viðhöfn á Þingeyri þann 28. desember. Gengið var frá samningum um skógrækt og skjólbeltarækt á 9 jörðum, allt jarðir sem voru komnar með ræktunaráætlanir úr eldra verkefni og gátu því verið í framkvæmdum á fyrsta starfsári Skjólaskóga.

Lögbýli sem fengu samning á árinu voru: **Ketilseyri í Dýrafirði, Höfði í Dýrafirði, Fremri Hjarðardalur í Dýrafirði, Fell í Dýrafirði, Alviðra í Dýrafirði, Kirkjuból Valþjófsdal í Önundarfirði, Tröð í Önundarfirði, Hóll í Önundarfirði og Neðri Breiðadalur í Önundarfirði.**

Alls voru gróðursettar 72.917 plöntur á samningsjörðum á árinu auk 20.000 plantna sem fóru að Höfða í samstarfi við Landgræðsluna. Auk þess voru gróðursettar á öðrum jörðum rúmlega 8.000 plöntur, svona til að lofa væntanlegum þáttakendum að mæla sig við verkið og fara að æfa sig í dansinum við geyspuna. Undirbúningur skjólbelta fór fram á 9 jörðum í haust vítt og breitt, þó aðallega í Tálknafirði, Barðaströnd, Reykhólasveit og Dýrafirði (tafla 2).

Tafla 2

	Umsamið land til skógræktar. ha.	Umsamin tún v.skjólbelta. ha.	Gróðursetning fj.plantna	Skjólbelti m.	Girðinga m.
9 samningsjarðir	504	88	72.917	2.095	2.000
17 aðrar jarðir			8.323	2.840	
Samtals:	504	88	81.240	4.935	2.000

Vinna gekk þokkalega og var megnið af plöntunum komið í jörð fyrir septemberlok, en þó fóru um 20.000 plöntur ekki niður fyrr en í byrjun desember.

Til stóð að vera með vinnuflokk tiltækan í byrjun sumars en fremur lítið varð úr því vegna skorts á undirbúningi. Vinnuflokkur vann þó að mestu desember gróðursetningu. Tíðarfar var ágætt og viðgangur plantna því góður.

Plöntulager var á Felli og þangað sóttu bændur plöntur og áburð. Þar kom upp sjúkdómur á lerki (lerki-barrfalls sýki) sem hafði borist með plöntum frá Hallormsstað og Tumastöðum. Þessi sjúkdómur uppgötvaðist ekki fyrr en síðsumars og hafði þá lagst á allt lerki sem eftir var á staðnum rúmar 8 þúsund plöntur og var þeim fargað. Einnig var fargað tæplega 3 þúsund sitkagreniplöntum sem voru orðnar úr sér sprottnar og teygðar við komu vestur og ekki þótti rétt að kosta gróðursetningu þeirra. Þessar plöntur veða bættar af framleiðendum á árinu 2001. Lerkisjúkdómurinn var að sjálfsgöðu á þeim plöntum sem fóru í jörð fyrripart sumars en hann virðist hafa stöðvast eða gengið til baka þegar plönturnar voru komnar út á tiltölulega þurrt land

og ekki lengur vökvaðar reglulega enda er þessi sjúkdómur þekktur af því að herja fyrst og fremst á plöntur í gróðrarstöð.

Ekki er talin ástæða að svo stöddu til að endurskoða notkun lerkis hér af þessum ástæðum, en hugsanlega á hann eftir að valda einhverjum skakkaföllum.

Við gróðursetningu voru notaðar svokallaðar geyspur eða plönturör (gapripill), tilbúinn áburður (gróska) var notaður með öllum plöntum og flekkjað með fæti eða öðru verkfæri þar sem það átti við.

Skjólskógar keyptu á árinu af eldra verkefni, jarðtætara, plastlagningarvél og skógræktarplóg. Til stendur að selja jarðtætarann aftur til einhvers verktaka á því sviði, en nú eru aðilar á öllum svæðum tilbúnir að taka að sér jarðvinnslu fyrir þátttakendur, bæði plægingu, tætingu og plastlögn á skjólbelti svo og jarðvinnslu fyrir skógrækt þar sem það á við.

Lokið var við skjólbelti á tveim bæjum þar sem undirbúningur hafði farið fram árið áður en harður slagur varð við grágæsina um græðlingana og ekki full ljóst hvernig fór en skaðar urðu töluverðir. Jarðvinnsla fyrir skjólbelti fór fram á 6 bæjum alls 2,8 km., en ekki tókst að ljúka plastlagningu.

Föst störf hjá Skjólskógum voru 1,87 ársverk, en gera má ráð fyrir að til hafi orðið hjá sammingsbundnum landeigendum a.m.k. 1 nýtt ársverk.

Eftir því sem gróðursetning vex mun ársverkum á sammingsjörðum fjölga og sem dæmi má taka, þarf að áætla 8-9 ársverk við gróðursetningu einnar milljón plantna.

Ef framleiðsla plantna hefst á svæðinu og hentar Skjólskógum munu þar einnig bætast við einhver ársverk sem enn eru annarsstaðar staðsett.

Gríðarlegur tími fór í heimsóknir á jarðir og verður að reikna með a.m.k. einum degi á hverja jörð í fyrst atrennu.

Hið einstaka tíðarfar í haust nýttist vel til áætlanagerða og kortlagningar hjá skógfræðingi og eru áætlanir á 12 jörðum nú í smíðum alls 250 ha, auk frumtillagna að ræktunarsvæðum og skjólbeltakerfum á mörgum öðrum. Við hönnun skjólbeltakerfa þar þarf minni undirbúning og kortagerð þannig að framkvæmdir geta orðið nánast jafnóðum og menn teikna upp hugmyndir sínar -og efni og fjármagn leyfir.

Fram að þessu hefur verið nýtt kortagerð hjá Skógrækt ríkisins á Eigilsstöðum en áætlanir fyrir árið 2001 verða fullunnar á einfalt teikniforrit hjá skógfræðingi á svarthvítar loftmyndir (snertimyndir) frá Landmælingum.

Í athugun er að taka upp nýtt kerfi í þessu efni á næsta ári en það er að nota svokölluð myndkort, sem eru uppréttar stafrænar litmyndir, hnitsettar (gps) og með hæðarlínunum. Þetta yrði grunnur ræktunaráætla, unnin hjá Skjólskógum á land-upplýsinga forrit.

Á árinu fóru Skjólskógar í útboð með plöntuframleiðslu fyrir árið 2001.

Boðin var út framleiðsla á 120.000 skógarplöntum af ýmsum tegundum að viðbættum kostnaði við flutning vestur. Lægsta tilboð kr. 2.466.900 átti gróðrarstöðin Kvistar í Biskupstungum og var því tekið

Kostnaður.

Eins og ofan greinir fengu Skjólskógar 17 milljón kr. fjárveitingu á árinu. Eins og vænta mátti fór töluverður kostnaður í að gangsetja verkefni af þessu tagi og starfsmannakostnaður verður tiltölulega hár á meðan framkvæmdir eru ekki miklar. Í áætlun verkefnisins er gert ráð fyrir ákveðnum stíganda í framkvæmdum og er ekki gert ráð fyrir að fullum gangi verði náð fyrr en á árunum 2005-6.

Helstu kostnaðarliðir eru eftirfarandi:

Tafla 3

Tölur úr ársreikningi

Laun og launatengd gjöld	4.941.466 kr.
Standsetning húsnæðis	385.578 kr.
Húsaleiga	192.117 kr.
Skrifstofa efni og rekstur	741.503 kr.
Skrifstofuhúsgögn	234.685 kr.
Tölvur og skrifstofuvélar	673.164 kr.
Ráðstefnu námskeiðs -og fundakostnaður	338.753 kr.
Dagpeningar, dvalarkostnaður	669.510 kr.
Auglýsingar og kynningar kostnaður	163.578 kr.
Fargjöld og akstur	1.187.511 kr.
Risna og gjafir	41.081 kr.
Póstur og sími	189.122 kr.
Vaxtagjöld, dr.vextir og þjónustugjöld banka	10.644 kr.
Rannsóknarstyrkir	1.100.000 kr.
Vélar og tæki til framkvæmda	756.083 kr.
Framlög til skógræktar og Skjólbelta	4.388.935 kr.
Annar kostnaður við skógrækt og skjólbelti.	225.336 kr.
Gjöld samtals:	16.239.066 kr.
Sértekjur:	286.696 kr.
Gjöld umfram tekjur:	15.952.370 kr.

Annað.

Á kynningarfundum var rekinn áróður fyrir því að íbúar á svæðinu skoðuðu möguleika á stofnun gróðrarstöðva til framleiðslu skógarplantna fyrir verkefnið, en til að framfylgja stefnu laga um landhlutabundin skógræktarverkefni þurfa Vestfirðingar að planta að jafnaði í 700 ha og í það fer um 1 milljón plantna. Nú er ein slík stöð í byggingu á Seftjörn á Barðaströnd og í Önundarfirði, á Reykhólum, í Mjóafirði við Djúp og á Ósi við Steingrímsfirði eru menn að kanna málið.

Starfsmenn Skjólskóga hafa sótt ráðstefnur, fundi og námskeið eftir föngum á árinu, m.a. merkilega þriggja daga alþjóðlega ráðstefnu á Akureyri um skógrækt handan skógarmarka. Tvö námskeið voru á árinu, annað var grunnnámskeið í skógrækt haldið á Núpi í byrjun júní, hitt var jarðvinnslunámskeið í samstarfi við Vesturlandsskóga haldið í Haukadal í Biskupstungum í lok sept. Samráðsfundur verkefna og ráðuneytis var í lok janúar og Arnín sótti ráðunautafund skógræktar ríkisins í apríl á Egilsstöðum.

Vekefnið var kynnt hvar sem færi gafst, m.a. á ársfundi kvenfélagasambands Vestfjarða og hjá Rotaryklúbbi Ísfirðinga.

Skjólaskógar tóku þátt í atvinnuvegasýningu Vestfjarða á Ísafirði um miðjan september, og þar gafst gott tækifæri til að ræða við fjölmargra áhugasama þéttbýlisbúa og eins þá sem efast.

Skjólaskógar ásamt öðrum landshlutaverkefnum undir forustu Héraðsskóga vinna nú að þróun og gerð gagnagrunns skógræktarframkvæmda á landinu. Stefnt er að miðlægum gagnagrunni þar sem hægt verður að fá með skjótum hætti upplýsingar um magntölur og stærðir s.s. flatarmál gróðursetninga eftir gróðurhverfum, tegundum og landsvæðum. Grunnurinn á einnig að nýtast hverju verkefni heima fyrir til að halda utan um framkvæmdir og áætlanir.

Í byrjun júlí voru Skjólaskógar sóttir heim af starfsmönnum annara landshlutaverkefna í tveggja daga heimsókn þar sem farið var um ræktunarsvæði og gagnrýnt og numið á víxl í frábæru veðri og við einstakar móttökur skógarbænda.

Hópurinn taldi 17 manns og var ferðast um frá Ísafirði vestur að Dynjanda í Arnarfirði. Sammælst var að gera slíkar ferðir að árlegum viðburði ef tök væru á enda ómetanlegt að geta rætt við starfsbræður um einstaka þætti framkvæmda .

Atvinnþróunarfélag Vestfjarða, Búnaðarsamband Vestfjarða og Náttúrustofa Vestfjarða og Skjólaskógar mynduðu á árinu óformlegan starfshóp til að kynna sér möguleika á nýtinga aðalbláberja að fyrirmynd Nova Scotia búa sem hafa á rúmum áratug breytt tiltölulega lítilli nýtingu villiberja í landi sínu í allmikinn iðnað. Þetta er langtímaverkefni og fyrstu árin er lítið gert annað en kanna efniviðinn sem í boði er auk markaðsrannsóknna. Hópurinn sótti um styrk frá Framleiðnisjóði landbúnaðarins í þessu skyni, en ekki hefur borist svar þegar þetta er ritað.

Þingeyri 30. mars 2001

Sæmundur Kr. Þorvaldsson