



Mógilsá, Rannsóknastöð skógræktar, er deild innan Skógræktar ríkisins og sinnir rannsóknastörfum fyrir hönd stofnunarinnar. Höfuðstöðvar Rannsóknastöðvarinnar eru að Mógilsá í Kollafirði en útibú er á Akureyri. Á vegum stöðvarinnar er fjöldi tilrauna sem staðsettar eru víða um land. Rannsóknastöðin leggur höfuðáherslu á hagnýtar tilraunir í þágu skógræktar og skógverndar, auk grunnrannsókna á íslenskum skóglendum. Innan stöðvarinnar eru skilgreind 7 fagsvið er lúta m.a. að erfðaauðlindum í skógrækt, nýrækt, áhrifum skóga á loftslagsbreytingar, trjá- og skógarheilsu og vistfræði skóga. Að auki er landfræðilegur gagnagrunnur um ræktuð og náttúruleg skóglendi landsins vistaður á Mógilsá.

Rannsóknastöð skógræktar Mógilsá IS-116 Reykjavík

Aðalsteinn Sigurgeirsson, forstöðumaður
adalsteinn@skogur.is

Arnór Snorrason, skógfræðingur
arnor@skogur.is

Bjarki Þór Kjartansson, landfræðingur
bjarki@skogur.is

Björn Traustason, landfræðingur
bjorn@skogur.is

Brynja Hrafnkelsdóttir, skógfræðingur
brynja@skogur.is

Brynjar Skúlason, skógfræðingur
brynjar@skogur.is

Edda Sigurdis Oddsdóttir,
jarðvegsliffræðingur
edda@skogur.is

Halldór Sverrisson, plöntusjúkdómafræðingur
halldors@skogur.is

Ólafur Eggertsson, jarðfræðingur
olie@skogur.is

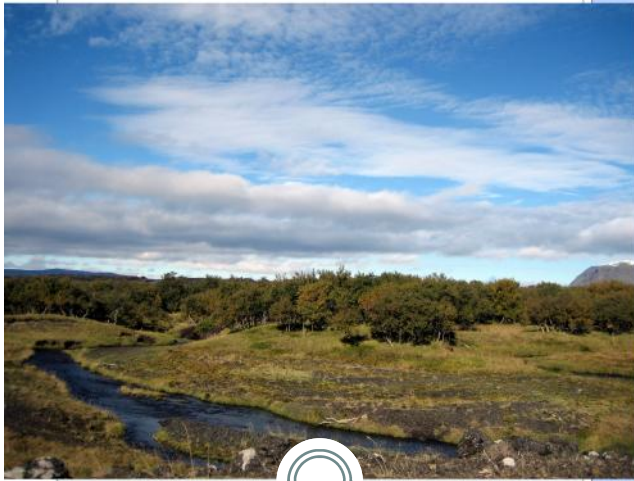
Þorbergur Hjalti Jónsson, skógfræðingur
thorbergur@skogur.is



**Endurkortlagning
náttúrulegra
birkiskóga og -
kjarrs á Íslandi.**

Kynningarfundur
3.febrúar 2015

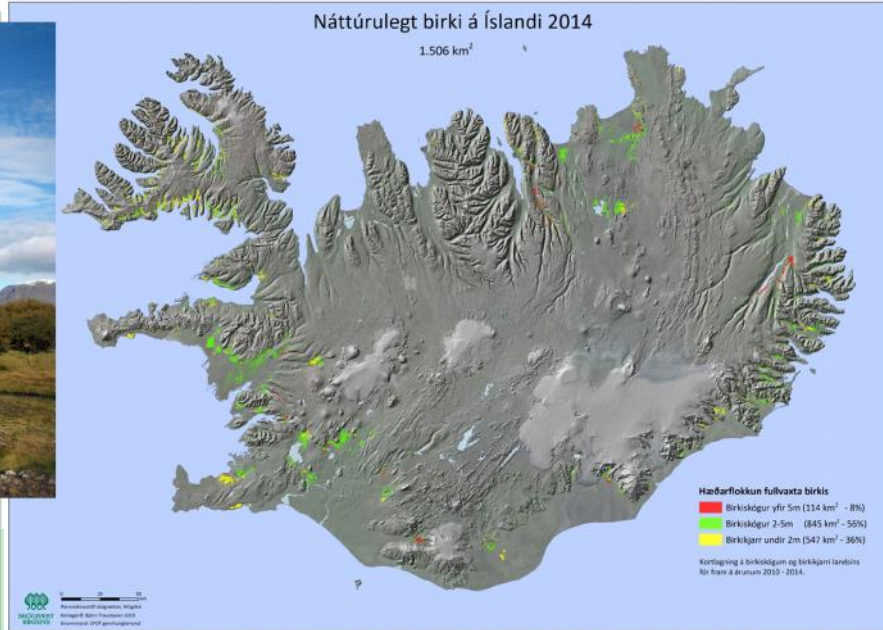




Endurkortlagning náttúrulegra birkiskóga og -kjarrs á Íslandi.

Skógrækt ríkisins hefur nú lokið endurkortlagningu náttúrulegra birkiskóga og – kjarrs á Íslandi en unnið hefur verið að því síðastliðin 5 ár.

Fyrstu niðurstöður úttektarinnar eru eftirtektarverðar og ánægjulegar. Náttúrulegt birki er nú í framför og hefur flatarmál þess aukist nokkuð frá síðustu úttekt fyrir aldarfjórðungi síðan. Þetta er fyrsta staðfesta framfaraskeiðið eftir margra alda hnignunarskeiði sem hófst í raun við landnám Íslands. Talið er að birkið hafi þakið 25% landsins við landnám.



HELSTU NIÐURSTÖÐUR

Nú þekur birki 1,5 % landsins (1.506 ferkílómetra).

Flatarmál þess hefur aukist um tæp 10% eða um 130 ferkílómetra (km²) frá 1989.

Til viðmiðunar er þetta svæði helmingi stærra en hið nýja Holuhraun sem er 84 ferkílómetrar.

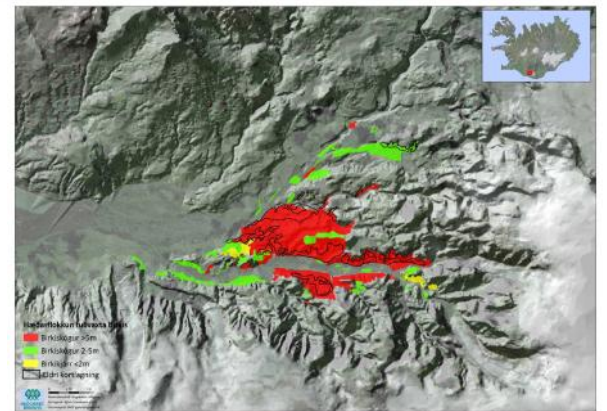
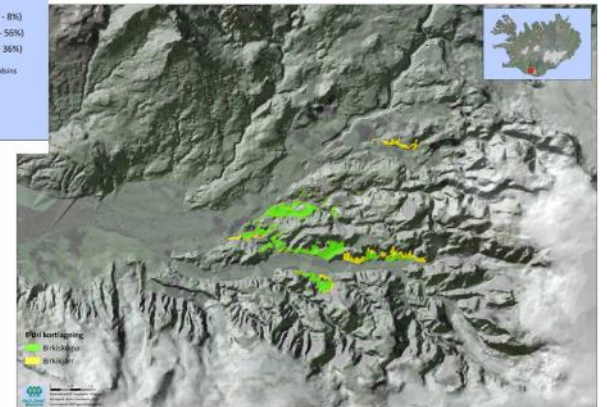
Mikill munur er á milli landshluta og er aukningin mest á Vestfjörðum og Suðurlandi en minnst á Norður- og Austurlandi.

Landshlutar	Flatarmál birkis árið 2014 (km ²)	Nýliðun frá 1989 (km ²)	Nýliðun hlutfall
Vesturland	391	28	7%
Vestfirðir	310	44	14%
Norðurland	287	8	3%
Austurland	186	7	4%
Suðurland	332	43	13%
Flatarmál alls	1.506	129	

Birkið skiptist eftir hæð fullvaxta í:
Birkikjarr (hæð fullvaxta undir 2 m): 547 km² (0,5 % af heildarflatarmáli landsins)
Birkiskógur (hæð fullvaxta 2 m og yfir): 960 km² (1 % af heildarflatarmáli landsins).

Samkvæmt íslenskrí skilgreiningu verður fullvaxta trjágróður að ná a.m.k. 2 m hæð til þess að kallast skógur.

Alþjóðleg skilgreining á skógi miðast aftur á móti við 5 m fullvaxta. Einungis 115 km² náttúrulega birkisins nær a.m.k. 5 m hæð fullvaxta.



Kortlagning birkis í Pórhraun. Efri myndin sýnir eldri kortlagningu en sú neðri kortlagninguna 2014. Samkvæmt henni er flatarmál birkis í Pórhraun 14km² og hefur aukist um 10km² frá eldri kortlagningu.