



# Skógrækt 2030

Pórdís Lóa Þórhallsdóttir, formaður borgarráðs Reykjavíkurborgar  
Verkefnastjórn um Landsáætlun um skógrækt





# 1. Skógrækt stuðli að sjálfbærri þróun samfélagsins.

- Loftlagsáætlanir sveitarfélaga / loftslagsskógar
- Svæðisskipulag
- Aðalskipulag
- Hverfaskipulag
- Deiliskipulag

Samfélagsleg sátt þarf að ríkja um skógrækt og almenningur þarf að geta notið skóga.

Stuðlað að sjálfbærni skógræktar með lagaákvæðum, fjárhagslegum hvötum og fræðslu og kynningu.





## 2. Skógar og skógrækt verði lykilþættir í því að Ísland nái kolefnishlutleysi árið.

- Samstarf er nauðsynlegt til að ná góðum árangri.
- Virkja sveitarfélög, fyrirtæki, félagasamtök, stofnanir og einstaklinga til þátttöku í loftslagsaðgerðum, þ.m.t. með skógrækt.
- Hvatningu í formi fræðslu og kynningar eða fjárhagslegum hvötum svo sem styrkjum.
- Hvetjandi aðferðir og hvetjandi kerfi s.s. um skattaafslátt eða ívilanir t.d. með afslætti af kolefnisgjaldi fyrir að styðja loftslagsverkefni.
- Eins er mikilvægt að stjórnarsýsla við leyfisveitingar sé skilvirk; líklegt má telja að stafræn þróun auki hana.



### 3. Skógrækt stuðli að atvinnu, nýsköpun og eflingu byggðar.

- FRAMBOÐ: Stöðugu framboð af skógarafurðum með því að auka skilvirkni á öllum stigum virðiskeðjunnar, frá skógi til smásöluaðila.
- MARKAÐSPRÓUN: Stækka markaðinn sem hvetur til aukinnar notkunar innlendra skógarafurða.
- NÝSKÖPUN: Stuðla að nýsköpun í skógrækt og skógarnytjum með rannsóknum, styrkjum og öðrum stuðningi við frumkvöðla
- EINKAGEIRINN: Úrvinnsla skógarafurða og markaðsþróun til einkaaðila á þann hátt og þeim hraða að úrvinnsla og markaðir eflist í leiðinni.
- AUKIÐ SAMSTARF.





## 4. Skógrækt og skógvernd stuðli að auknum umhverfisgæðum .

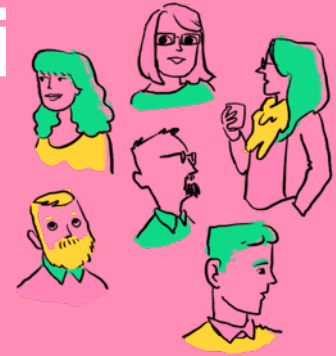


Taka skal tillit til umhverfispáttanna og umhverfisgæða ekki síður en til efnahagslegra og samfélagslegra þátta þegar teknar eru ákvarðanir um landval til skógræktar og meðferð og nýtingu skóga.

- **NÝSKÖPUN Í AÐFERÐUM**: Rækta skóg með nýstárlegum aðferðum, svo sem með beinni sáningu, t.d. með drónum, og aukaaðgerðum á borð við að flytja aðrar plöntur eða jarðvegslífverur á ný skógræktarsvæði, í því sjónarmiði að flýta fyrir útbreiðslu, vexti og framvindu skóga
- **UMHIRÐA**: Grisjun og endurnýjun skóga taki mið af umhverfislegum sjálfbærniþáttum auk hinna hagrænu og samfélagslegu. Fræðsla, kynning og hagrænir hvatar (grisjunarstyrkir) eru meginleiðirnar.



## 5. Skógar og skógrækt stuðli að auknum útivistarmöguleikum almennings og bættri lýðheilsu.



- Stuðlað verði að þátttöku almennings í skógræktarstarfi / Lýðheilsustefnur
- Hin félagslega hlið er mjög mikilvæg því án þátttöku margra aðila verður lítil skógur ræktaður. Skógræktarfélag, sveitarfélag gegna mikilvægu samhæfingarhlutverki.
- Skógrækt er því vettvangur víðtæks samstarfs og í því felast mörg tækifæri til þátttöku.
- Skógar, einkum í grennd við þéttbýli, gagnast mörgum til útivistar. Sveitarfélag eru lykilaðilar til að vinna að framgangi þessara markmiða.
- Almenn lýðheilsuþátttöku nást með því að hvetja til hreyfingar og útivistar.



„Að koma saman er upphaf;  
Að standa saman eru framfarir;  
Að vinna saman er árangur. ”

Henry Ford



# Þórdís Lóa Þórhallsdóttir

formaður borgarráðs Reykjavíkurborgar

Thordisloa.is / [loa@reykjavik.is](mailto:loa@reykjavik.is) /

