
Starfsskýrsla 2009

Skógarvörðurinn á Austurlandi

Þór Þorfinnsson
og Bergrún A. Þorsteinsdóttir



Efnisyfirlit

| | |
|---|----------------|
| Töfluskra | bls. 2 |
| Almennt | bls. 3 |
| Veðurfar – veðurmælingar | bls. 3 |
| Starfsfólk ársins | bls. 4 |
| Mötuneyti | bls. 5 |
| Skógur og skóggræðsla | bls. 5 |
| Vöxtur og þrif trjágróðurs | bls. 5 |
| Girðingar og smölun | bls. 6 |
| Áburðargjöf | bls. 6 |
| Viðhald vega og stíga | bls. 6 |
| Skógarhögg | bls. 6 |
| Viðarvinnsla | bls. 9 |
| Jólatré | bls. 11 |
| Gróðursetning | bls. 12 |
| Gróðrarstöð | bls. 13 |
| Fræplöntur | bls. 13 |
| Plöntur í gróðurhúsi | bls. 14 |
| Annað | bls. 15 |
| Fasteignir | bls. 15 |
| Viðhald | bls. 15 |
| Vélar og verkfæri | bls. 15 |
| Bifreiðar | bls. 15 |
| Dráttavélar | bls. 15 |
| Önnur tæki | bls. 16 |
| Útivistarsvæði | bls. 16 |
| Tjaldsvæði | bls. 16 |
| Gönguleiðir | bls. 18 |
| Trjásafn | bls. 18 |
| Ýmislegt annað | bls. 19 |
| Deiliskipurlag | bls. 19 |
| Rjúpnaveiði | bls. 19 |
| PELLETime | bls. 19 |
| Listsýning | bls. 20 |
| Kyndistöð | bls. 21 |
| Námskeið – heimsóknir – ferðir erlendis | bls. 22 |

Töfluskrá

| | Bls. |
|---|------|
| Tafla 1. Veðurmælingar á Hallormsstað 2009 _____ | 3 |
| Tafla 2. Samantekt á hitafari maí - sept. _____ | 4 |
| Tafla 3. Grisjun birkiskóga 2009 _____ | 6 |
| Tafla 4. Grisjun skóga 2009 _____ | 9 |
| Tafla 5. Afhentur viður 2009 _____ | 10 |
| Tafla 6. Afhending girðingastaura 2009 _____ | 10 |
| Tafla 7. Sala á jólatrjám 2009 _____ | 11 |
| Tafla 8. Sala á jólagreinum 2009 _____ | 11 |
| Tafla 9. Gróðursetning Hallormsstað 2009 _____ | 12 |
| Tafla 10. Gróðursetning Höfða 2009 _____ | 12 |
| Tafla 11. Sáning fyrir Trjásafn _____ | 13 |
| Tafla 12. Plöntur í gróðurhúsi áramót 2009-2010 _____ | 14 |
| Tafla 13. Gistinætur 2003 - 2009 _____ | 17 |
| Tafla 14. Gróðursetning í Trjásafni 2010 _____ | 18 |

Starfsskýrsla Skógræktar ríkisins á Austurlandi

Almennt

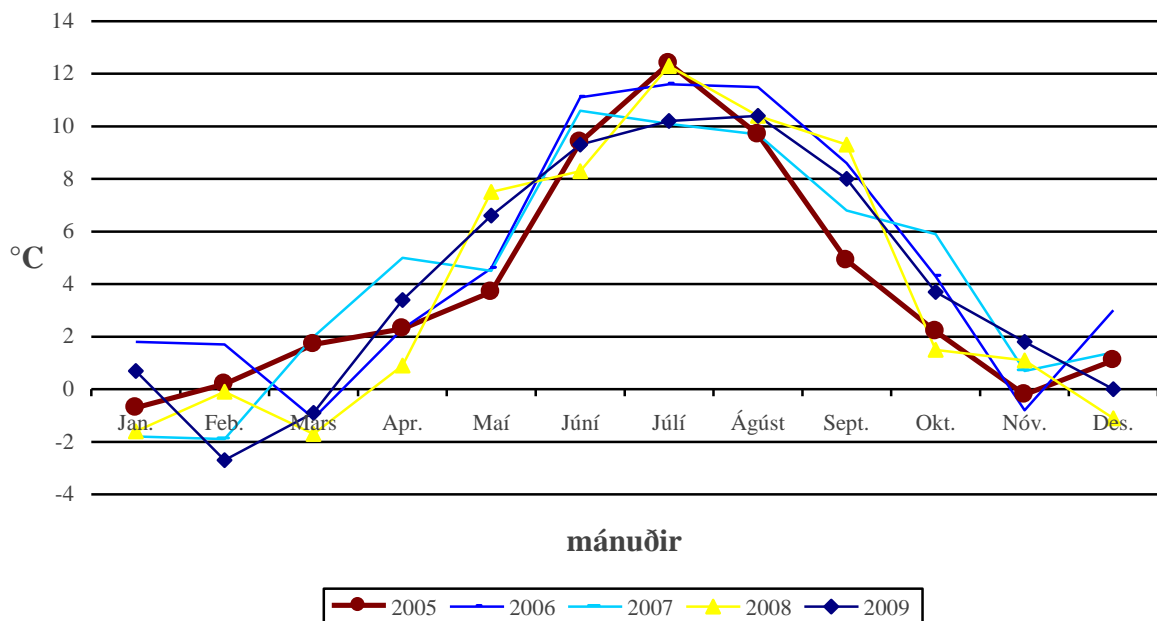
Veðurfar – veðurmælingar

Tafla 1. Veðurmælingar á Hallormsstað 2009

| Lofthiti | Jan. | Feb. | Mars | Apríl | Maí | Júní | Júlí | Ágúst | Sept. | Okt. | Nóv. | Des. |
|-----------------|-------|-------|-------|-------|------|------|------|-------|-------|------|------|-------|
| Meðalhiti mán. | 0,7 | 2,7 | -0,9 | 3,4 | 6,6 | 9,3 | 10,2 | 10,4 | 8 | 3,7 | 1,8 | 0,0 |
| Hæsta hitastig | 8,9 | 9,7 | 12 | 11,8 | 16,5 | 24,2 | 22,8 | 18,5 | 21,9 | 16,1 | 11,2 | 11,6 |
| Lægsta hitastig | -12,6 | -14,8 | -15,4 | -4,0 | -0,9 | -1,4 | -0,3 | 1,1 | -4,4 | -6,2 | -8,6 | -15,1 |

| | |
|------------------------|-----|
| Meðalhiti Maí - Sept. | 8,9 |
| Meðalhiti Júní - Sept. | 9,5 |
| Meðalhiti allt árið | 4,3 |

Meðalhiti mánaða 2005 til 2009



Samantekt á hitafari (1. maí til 30. september = 153 dagar) 2005 til 2009**Lofthiti**

Tafla 2. Samantekt á hitafari maí - sept.

| | 2005 | 2006 | 2007 | 2008 | 2009 |
|--|------|------|------|------|------|
| Fjöldi sólarhringa þar sem lágmarkshiti er jafn eða minni en 2 °C | 57 | 29 | 42 | 28 | 34 |
| Fjöldi sólarhringa þar sem sólarhr. meðalhiti er jafn eða yfir 5 °C | 113 | 135 | 119 | 140 | 136 |
| Fjöldi sólarhringa þar sem sólarhr. meðalhiti er jafn eða yfir 15 °C | 3 | 2 | 1 | 5 | 3 |
| Fjöldi sólarhringa þar sem hámarkshiti er jafn eða yfir 15 °C | 59 | 75 | 52 | 61 | 46 |
| Fjöldi sólarhringa þar sem hámarkshiti er jafn eða yfir 20 °C | 13 | 12 | 10 | 13 | 7 |
| Hitasumma | | | | | |
| Fjöldi sólarhringa sem hitasumma (>5°C) sólarhrings er yfir 5°C | 53 | 77 | 52 | 73 | 58 |
| Hitasumma (>5°C) | 564 | 731 | 574 | 738 | 624 |

Meðalhiti mánaða maí – september 2005 til 2009.

Fljótið lagði 8. febrúar og var ís fram undir páska.

Starfsfólk ársins

Fastir starfsmenn: Bergrún Arna Þorsteinsdóttir, Bjarki Sigurðsson, Jón Þór Tryggvason, Sigurður E. Kjerulf, Þorsteinn Þórarinnsson, Þór Þorfinnsson.

Sumarstarfsfólk og lausráðnir: Bjarni Bragason, Bjarni Jens Kristinnsson, Brynjar Darri Sigurðsson, Egill Gunnarsson, Einar Þorsteinn Axelsson, Helga Eyjólfsdóttir, Hjalti Þórhallsson, Kristinn Kristinnsson og Reynir Stefánsson.

Erlendir starfsmenn: Um haustið komu frá Skógskólanum í Nödebo í Danmörku verknámsnemendur, þeir Lasse Christensen og Mathias Möller Nielsen og störfuðu hjá deildinni fram í desember.



Starfsfólk sumarsins 2009

mynd: B. B.Þ

Mötuneyti

Mötuneytið hófst 25. maí til 21. ágúst. Hádegismatur var keyptur úr eldhúsi Hótel Hallormsstaðar.

Skógur og skóggræðsla

Vöxtur og þrif trjágróðurs

Vöxtur – Fræfall

Ekki var safnað af deildinni í skólennum Skógrækt ríkisins á svæðinu. Starfsfólk Barra hf. safnaði fræi af gráelri og lindifuru. Að öðru leyti voru góð þrif í trjágróðri og vöxtur í góðu meðallagi.

Skaðar

Maður var lítill sem enginn á birkiskóginum í ár. Eitthvað var vart við skemmdir á árssprotum eftir lerkivefara sem er nýr skaðvaldur á svæðinu. Finna mátti skemmdir á lerkj, blágreni og fjallapín hér og þar í Hallormsstaðaskógi og nálægum jörðum þó ekki væri það umfangsmikið.

Girðingar og smölun

Viðhald girðinga

Farið með girðingum í Múlastekk, Jórvík, skógargirðingu á Skriðuklaustri og Hallormsstað.

Smölun búfjár

Ekki var smalað af okkar mönnum í Gilsárdal eins og hefð er fyrir. Smalað var úr skógagirðingunni nokkrum sinnum inn við Skjögrastaði. Reynt var að smala hreindýrum úr girðingunni á Skriðuklaustri á árangurs.

Áburðagjöf

Borið Blákorn á rauðgreni í reit 301-7.

Viðhald vega og stíga

Hallormsstaðaskógur

Keyrt mól í skógarveg við alaskaöspina í Mjóanesi vegna útkeyrslu á viði. Burðalagi var keyrt í vegin frá Ormsstöðum inn fyrir Hólatjörn. Endurnýjað ræsi og vegrás efst í Flataskógi. Vegna grisjunar á birkiskóginum á Timburflöt var fenginn jarðýta til að gera vegslóða inn á svæðið um 200 m.

Skógarhögg

Grisjun

Birki:

Birki grisjað ofan við alaskaöspina á Ormsstöðum. Birkiskermur grisjaður á Ormsstöðum neðan við Hólatjörn. Birkisvæði neðan við sitkagrenið neðst í Lýsishólnum grisjað.

Tafla 3. Grisjun birkiskóga.

| Tegund | Staður | Reitur | Ha. |
|--------|-------------------|-------------|----------------|
| Birki | Hestúsgrund, Dýás | 402-3D | 0,59 |
| Birki | Hestúsgrund, Dýás | 402-11 | 1,05 |
| Birki | Hestúsgrund, Dýás | 403-5 | 0,67 |
| Birki | Hestúsgrund, Dýás | 403-8 | 0,28 |
| Birki | Hestúsgrund, Dýás | 403-18 | 0,35 |
| Birki | Hestúsgrund, Dýás | 403-19 | 0,27 |
| Birki | Hestúsgrund, Dýás | 403-19A | 0,13 |
| | | Alls | 3,34 ha |

Jórvík

Í lok janúar var mest öll broddfuran í Jórvík söguð niður. Furan var að mestu dauð af völdum Brum- og greinaþurrkssveppsins *Gremmeniella abietina* að talið er.

Hvítgrenið ofan við gamla Jórvíkurbæinn sem grisjað var fyrir nokkrum árum var keyrt út með timburvagninum í stæðu. Efnið var síðar kurlað af verktaka og selt í göngustíg í Landgræðsluskóginn við Staðarborg í Breiðdal.

Hallormsstaður

Lerki grisjað við afleggjarann að Buðlungavöllum, trén voru söguð niður og keyrð með greinum og toppi í stæðu skammt frá. Þetta er í fyrsta skipti sem þessi grisjunaraðferð er reynd. Verktakinn Sveinn Ingimarsson er eigandi vélarinnar sem tóka að sér fellinguna af heiltrjám. Fellihausinn er Finnstur. Efniviðurinn verður kurlaður í kyndistöð Skógarorku ehf á Hallormsstað. Um 1 ha lerkireitur var grisjaður við Buðlungavallaá.



Grisjun á heiltrjám

mynd: Þ.Þ

Um 1200 girðingastaurar komu út úr grisjunni. Í lerkireit 722-5 frá 1953 var lerkíð gjörfellt að mestu, gróðursett verður í reitinn á næsta ári. Guttormslundur frá 1938 og lerkireiturinn neðst á Atlavíkurstekki, frá 1937 voru grisjaðir. Trúlega er þetta síðasta grisjun í þessum yfir 70 ára gömlu reitum.



Guttormslundur 1948

mynd: H. B



Guttormslundur 2009

mynd: Þ.Þ

Vertakarnir JB verk ehf, Nætúrverk ehf, Skógráð ehf, Sveinn Ingimarsson og Helgi Bragason tóku að sér grisjun að undangengnu útboði í ýmsum reitum á Hallormsstað og nálægum jörðum. Verktakar grisjuðu 13,5 ha og komu út um 922m³ af viði. Nánari upplýsingar má sjá í töflu.

Tafla 4. Grisjun skóga 2009

| Tegund | Staður | Reitur | Ha. |
|-------------|---------------------------|-------------|-----------------|
| R. lerki | Buðlungavellir | 911-19 | 0,64 |
| R. lerki | Buðlungavellir | 911-39 | 0,92 |
| R. lerki | Buðlungavellir | 915-41 | 0,99 |
| R. lerki | Buðlungavellir | 916-4 | 1,75 |
| R. lerki | Buðlungavellir | 916-12 | 1,00 |
| R. lerki | Buðlungavellir | 916-9 | 0,58 |
| R. lerki | Hafursá | 200-1 | 0,22 |
| R. lerki | Hafursá | 200-2D | 2,2 |
| R. lerki | Mjóanes | 195-1 | 0,71 |
| R. lerki | Mjóanes | 195-1A | 1,43 |
| R. lerki | Hafursá | 198-1 | 1,10 |
| Evrópulerki | Hallormsstaður | 509-15 | 0,54 |
| Evrópulerki | Hallormsstaður | 509-16 | 0,36 |
| R. lerki | Hall/Atlavíkurlundur/1937 | 510-5 | 0,39 |
| R. lerki | Hall/Guttormslundur/1938 | 524-5 | 0,80 |
| Álmur | Ormsstaðir | 403-16 | 0,09 |
| S. lerki | Hallormsstaður | 713-10 | 0,17 |
| Hvítgreni | Hallormsstaður | 713-14 | 0,06 |
| S. lerki | Hallormsstaður | 715-2 | 1,10 |
| S. lerki | Hallormsstaður | 715-2A | 0,91 |
| Hvítgreni | Hallormsstaður | 715-4 | 0,20 |
| Rauðgreni | Hallormsstaður | 722-4 | 0,08 |
| Lindifura | Hallormsstaður | 722-4A | 0,05 |
| Rauðgreni | Hallormsstaður | 722-4B | 0,06 |
| Lerki | Hallormsstaður | 722-4C | 0,25 |
| S. lerki | Hallormsstaður | 722-5 | 0,94 |
| | | | |
| | | Alls | 17,54 ha |

Viðarvinnsla

Töluverð aukning er á eldiviðarsölu milli ára, bæði í birki og barrviði. Unnið var lerki í flettisöginni m.a. í sólpall og utanhúsklæðningu á nýtt hús fyrir Svæðismiðlun fatlaða á Egilsstöðum. Klæðning á viðbyggingu í Végarði í Fljótsdal. Lárétt veggklæðning á bílskúr á Egilsstöðum. Byrjað var að fletta efni í Þjóðgarðsmiðstöðina á Skriðuklaustri.

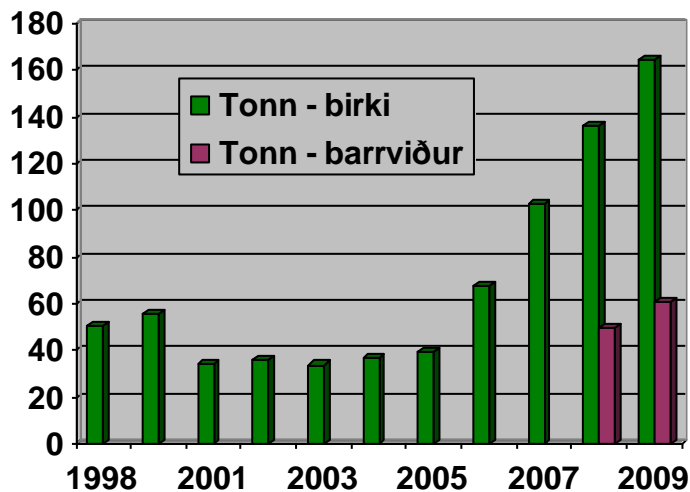
Tafla 5. Afhentur viður 2009

| | Ein. | Magn |
|---|----------------|-------|
| Lerkiborðviður kantaður | m ³ | 8,35 |
| Lerkiborðviður ókantað | m ³ | 3,34 |
| Birkiborðviður | m ³ | 1,82 |
| Birkibolviður, óbirt | m ³ | 0,08 |
| Birkibolviður, birt | m ³ | 3,23 |
| Lerkibolviður, óbirt | m ³ | 7,12 |
| Lerkibolviður, birt | m ³ | 3 |
| Grenispírur | m ³ | 1,8 |
| Eldiviður klofinn/óklofinn | m ³ | 2,5 |
| Bolviður, ýmsar tegundir | m ³ | 0,05 |
| Viðarkurl lerki | m ³ | 406 |
| Viðarkurl fura / greni | m ³ | 232 |
| Arinviður birki (20kg) | Pk. | 5.936 |
| Lerkibök | Br. | 26 |
| Arinviður birki (stórsekkur 0,5m ³) | Pk. | 126 |
| Barrviður (20 kg) | Pk. | 200 |
| Barrviður (10-12 kg) | Pk. | 1.820 |
| Barrviður (stórsekkur 0,5m ³) | Pk. | 75 |
| Uppkveikja birki (10 kg) | Pk. | 17 |
| Spænir | Pk. | 11 |

Tafla 6. Afhending girðingastaura 2009

| | Ein. | Afhent |
|------------------------|------|------------|
| Girðingastaurar 1. Fl. | stk | 500 |
| Hornstaurar | stk | 4 |
| Alls: | | 504 |

Mynd 2. Sala á arinvið 1998 til 2009



Jólatré

Sala jólatrjáa

Töluverður samdráttur er í sölu jólatrjáa frá deildinni. Ástæðan er fyrst og fremst minnkun í sölu til Akureyrar. Sótt var stafafura á jörðinni Höfða. Samkaupstréð á Egilsstöðum var sótt á Ormsstaðargrund. Almennungi gafst kostur á að sækja sér tré í blágrenireiti í Mörkinni að venju, Boðið var uppá ketilkaffi og eldsteiktar lummur. Deildin tók þátt í samstarfi skógræktenda á svæðinu um jólamarkað laugardaginn 12. desember í gróðurhúsi Barra í Fellabæ.

Tafla 7. Sala á jólatrjám 2009

| Stærðarflokkar | Rauð-greni | Stafa-fura | Blá-greni | Siberíu-þinur | Fjalla-þinur | Alls |
|---------------------|------------|------------|------------|---------------|--------------|------------|
| 0.70-1.00 m | 6 | | | | | 6 |
| 1.00-1.25 m | 10 | 4 | 28 | | | 42 |
| 1.26-1.50 m | 41 | 11 | 89 | 2 | 1 | 144 |
| 1.51-1.75 m | 52 | 8 | 90 | 3 | 2 | 155 |
| 1.76-2.00 m | 10 | 4 | 21 | 1 | 7 | 43 |
| 2.01-2.50 m | 4 | 2 | 3 | 1 | 1 | 11 |
| 2.51-3.00 m | 3 | | | | 1 | 4 |
| 3-4 m | 2 | | | | 2 | 4 |
| 4-5 m | 6 | | | | | 6 |
| 5-6 m | 6 | | | | | 6 |
| 6-7 m | 3 | | | | | 3 |
| 7-8 m | 3 | | | | | 3 |
| 8-9 m | 6 | | | | | 6 |
| 9-10 m | 1 | | | | | 1 |
| 10-11 m | 1 | | | | | 1 |
| 13-14 m | 1 | | | | | 1 |
| Óflokkað | | | 63 | | | 63 |
| 1/2Útitré (veggtré) | 21 | | | | | 21 |
| Alls: | 176 | 29 | 294 | 7 | 14 | 520 |

Það sem afhent var til Barra hf. í ár bókfærðist á 2010 en er í töflunni 2009.

Tafla 8. Sala á jólagreinum 2009

| Tegund | Kg. |
|------------------|-----------|
| Fjallaþinur lFl. | 28,5 |
| Broddfura | 4,5 |
| Stafafura | 7 |
| Sérvaldar | 11 |
| Alls: | 51 |

Gróðursetning

Hallormsstað

Byrjað að gróðursetja lerki 3. júní ofan skógargirðingar innan við Freyshóla. Klárað um miðjan júní.

Tafla 9. Gróðursetning Hallormsstað 2009

| Tegund | Kvæmi | Aldur | Pl. gerð | R.nr. | Alls | Athugasemdir |
|------------|-----------|-------|----------------|-------|---------------|--------------|
| Rússalerki | Lassinmaa | 1/0 | Fp40 | | 16000 | |
| | | | Samtals | | 16.000 | |

Höfði

Tafla 10. Gróðursetning Höfða 2009

| Tegund | Kvæmi | Aldur | Pl. gerð | R.nr. | Alls | Athugasemdir |
|------------|------------------------------|-------|----------------|-------------|---------------|--------------------------------|
| Alaskaösp | Ýmis | 0/4 | Berrót | | 80 | Tún |
| Alaskaösp | Hallormur | 0/1 | fp-35 | | 1577 | Austan Hjáleiguhrauns |
| Sitkagreni | Brynhildarlundur | 1/0 | fp-40 | | 3760 | |
| Sitkagreni | Brynhildarlundur | 1/0 | Fp-40 | | 1080 | I brekku vestan gamla bæjar |
| Sitkagreni | Brynhildarlundur | 1/0 | Fp-40 | 13 | 220 | |
| Sitkagreni | Brynihl.Cordova, Bella Coola | 1/0 | Fp-40 | 48 | 1480 | Tilraun með danskt frægarðsfræ |
| Sitkagreni | Flensborg ex. Cordova | 1/0 | Fp-40 | 72 | | |
| Ilmbjörk | Tumastaðir | 10 | Fp-40 | | 800 | Tún,norðaustan Hjáleiguhrauns |
| Blágreni | Rio Grande | 2/0 | Fp-40 | 48a | 2764 | |
| Blágreni | Rio Grande | 2/0 | Fp-40 | 38 | 144 | |
| Blágreni | Rio Grande | 2/0 | Fp-40 | 45,46,47,49 | 528 | |
| Rússalerki | Fræhús Vaglir | 2/0 | Fp-40 | 49 | 50 | |
| | | | Samtals | | 12.393 | |

Gróðrarstöð

Fræplöntur

Tafla 11. Sáning fyrir Trjásafn 2009

| Tegund | Latneskt heiti | Kvæmi | Acc. Nr. | Sendandi | fp-gerð | Ísáð göt |
|-----------------|---|--------------------------------|----------|-----------------|---------|----------|
| | <i>Abies bornmuelleriana</i> | Tyrkland | 00801-1 | Trjáklubbur | 24 | 24 |
| | <i>Abies equi-trojani</i> | Tyrkland | 00801-2 | Trjáklubbur | 24 | 24 |
| | <i>Abies squamata</i> | Kína | 00801-3 | Trjáklubbur | 24 | 24 |
| Askhlynur | <i>Acer negundo</i> | Mustila | 00801-4 | Trjáklubbur | 24 | 24 |
| Broddhlynur | <i>Acer platanoides</i> | Mustila | 00801-5 | Trjáklubbur | 24 | 24 |
| Setrus | <i>Cedrus deodara</i> | Himalæjafjöll | 00801-6 | Trjáklubbur | 24 | 24 |
| Beyki | <i>Fagus sylvatica</i> | Tékkland | 00801-7 | Trjáklubbur | 24 | 24 |
| Skógarepli | <i>Malus sylvestica</i> | Mustila | 00801-8 | Trjáklubbur | 24 | 24 |
| Kínarauðiður | <i>Metasequoia glyptostroboides</i> | | 00801-9 | Trjáklubbur | 24 | 24 |
| Balkanfura | <i>Pinus peuce</i> | Mustila / Búlgaria | 00801-10 | Trjáklubbur | 24 | 24 |
| Plóma | <i>Prunus mahaleb</i> | | 00801-11 | Trjáklubbur | 24 | 24 |
| Síberíuaprikosa | <i>Prunus siberica Manchuria</i> | | 00801-12 | Trjáklubbur | Pott. | 1 |
| Döggling sviður | <i>Pseudotsuga menziesii var glauca</i> | Kalifornía | 00801-13 | Trjáklubbur | 24 | 24 |
| | <i>Athrotaxis selaginoides</i> | | 14 | Trjáklubbur | 24 | 24 |
| Reyniviður | <i>sorbus groenlandica</i> | Qinngua dalurinn - Grænland | 15 | Þór Þorfinnsson | 24 | 48 |
| | <i>Acer negundo</i> | | 26 | Hlynur Sigurðss | 24 | 24 |
| Fjallahlynur | <i>Acer spicatum</i> | | 27 | Hlynur Sigurðss | 24 | 24 |
| Broddhlynur | <i>Acer platanoides</i> | | 28 | Hlynur Sigurðss | 24 | 24 |
| | <i>Acer rubrum</i> | | 29 | Hlynur Sigurðss | 24 | 24 |
| | <i>Acer pseudoplatanus</i> | | 30 | Hlynur Sigurðss | 24 | 24 |
| | <i>Sorbus alnifolia</i> | | 31 | Hlynur Sigurðss | 24 | 24 |
| | <i>Corylus americana</i> | | 32 | Hlynur Sigurðss | 24 | 24 |
| | <i>Platanus acerifolia</i> | | 33 | Hlynur Sigurðss | 24 | 24 |
| Dvergálmur | <i>Ulmus pumila</i> | | 34 | Hlynur Sigurðss | 24 | 24 |
| | <i>Celtis occidentalis</i> | | 35 | Hlynur Sigurðss | 24 | 24 |
| Samtals: | | | | | | 601 |

Plöntur í gróðurhúsi

Tafla 12. Plöntur í gróðurhúsi, áramót 2009-2010

| Tegund | Latneskt heiti | Kvæmi (söfnunarstaður) | Fræ-númer | Aldur | Magn |
|--------------------|---|------------------------------|-----------|-------|-------|
| Silfurpinur | <i>Abies amabilis</i> | Mustila | 00-701 | 2/0 | 3 |
| Gráelri | <i>Alnus incana</i> | Rovaniemi | | 2/0 | 30 |
| Hengibjörk | <i>Betula pendula</i> | Hafursá (Kivalo) | | 2/0 | 3.000 |
| Evrópulerki | <i>Larix decidua</i> | Mustila | 00-701 | 2/0 | 48 |
| Fjallalerki | <i>Larix lyallii</i> | Mustila | 00-701 | 2/0 | 60 |
| Risalerki | <i>Larix occidentalis</i> | Mustila | 00-701 | 2/0 | 4 |
| Serbiugreni | <i>Picea omorika</i> | Mustila | 00-702 | 2/0 | 144 |
| Stafafura | <i>Pinus contorta</i> s. <i>latifolia</i> BC | Mustilla | 00-701 | 2/0 | 98 |
| Stafafura | <i>Pinus contorta</i> s. <i>latifolia</i> Yuko | Mustila | 00-701 | 2/0 | 98 |
| Skógarfura | <i>Pinus sylvestris</i> | Mustila | 00-701 | 2/0 | 58 |
| Risalfiviður | <i>Thuja plicata</i> | Jökulæk | | 2/0 | 60 |
| Marpöll | <i>Tsuga heterophylla</i> | Atlavíkurstekkur | | 2/0 | 60 |
| Sveipálmur | <i>Ulmus laevis</i> | Mustila | 00-701 | 2/0 | 30 |
| Weymontfura | <i>Pinus strobes</i> L. | Wooddale Provincial Nýf.land | 06-8 | 4/0 | 140 |
| Weymontfura | <i>Pinus strobes</i> L. | Wooddale Provincial Nýf.land | 06-8 | 1/3 | 9 |
| Rauðfura | <i>Pinus resinosa</i> | Wooddale Provincial Nýf.land | 06-9 | 4/0 | 150 |
| Rauðfura | <i>Pinus resinosa</i> | Wooddale Provincial Nýf.land | 06-9 | 1/3 | 9 |
| Gulfura | <i>Pinus ponderosa</i> | Idaho | 00501-B | 1/3 | 13 |
| Hvítgreni | <i>Picea glauca</i> | Wooddale Provincial Nýf.land | 06-11 | 4/0 | 80 |
| Hvítgreni | <i>Picea glauca</i> | Wooddale Provincial Nýf.land | 06-11 | 1/3 | 9 |
| Askur | <i>Fraxinus excelsion</i> | Múlakot | | 2/3 | 8 |
| Hjartalind | <i>Tilia cordata</i> | Finnland 904-02-0128 | | 3/0 | 2 |
| Fjallahlynur | <i>Acer spicatum</i> | Mustila | 00601-7 | 3/0 | 8 |
| Reyðarhlynur | <i>Acer rubum</i> | Mustila | 00602-8 | 3/0 | 3 |
| Rauðeik | <i>Quercus rubra</i> | Mustila | 00601-4 | 3/0 | 14 |
| Síberískt baunatré | | Hjalli, Hallormsstað | | 1/1 | 2 |
| Sumareik | <i>Quercus robur</i> | Ýmiss kvæmi | | 1/0 | 144 |
| | | | Samtals: | | 4.284 |

Ný framkvæmdir og viðhald

Ekkert viðhald var á gróðrarstöðinni. Barri hf. sagði upp samningi í janúar og húsin stóðu tóm í sumar. Efra húsið er nú nýtt sem viðargeymsla.

Ýmislegt í gróðrarstöð

Vökvunarbóma á útiplani var seld Sólskógum á Héraði.
Sáningarvélin var leigð til sáningar í 17.550 bakka fyrir Sólskóga og Barra hf.
Girðingarnet undir bakka í gróðurhúsi voru seld.

Græðlingar: Seldir 1.562 metrar af aspargræðlingaefni.

Fasteignir

Viðhald

Ekkert sérstakt viðhald var á húseignum deildarinnar í ár.

Vélar og verkfæri

Bifreiðar

ON-555 Mitsubitsi L-200

Festist í háadrifi í haust og aftur síðar í lágadrifi, viðgerð á Reyðarfirði.

AV-025 Ford pallbíll árgerð 1989

Skipt um stýrisenda.

KN-P65 Mitsubitsi L-200

Afturhorn skemmdist í skógi. Bíllinn sendur í réttingu og hornið sprautað.

Dráttarvélar

Valtra TZ 509

Viðgerð á miðstöð.

Ford 5000

Lagaður leki í stýri.

Deutz

Skípt um bremsuklossa og rafgeymi.

Önnur tæki**Flettisög, viðarspil og kurlari**

Almennt viðhald.

Lyftari

Keyptur notaður JCB skotbómulyftari árgerð 2002 frá Landsvirkjun.

Ljósabúnaður og þurrkubúnaður endurnýjaður, 2 rúður voru brotnar og fengnar nýjar einnig hægra megin að framan. Keyptur nýr rafgeymir og vinnuljós. Vatns og glussaleki lagaður og miðstöð.

Viðarvagn

Um miðjan september var keyptur 11 tonna timburvagn með krana af gerðinni Nokka framleiddur í Finnlandi. Eldri vagninn var seldur til JB verk ehf.

Arinviðarsög

Skípt um kúplingu við glussadælu, bilunartíðni hennar orðin nokkuð há vegna slits.

Útivistarsvæði**Tjaldsvæði**

Svipaður gestafjöldi var á tjaldsvæðunum í skóginum og árið áður. Innheimta gistigjalds hófst um miðjan maí, innheimt fram í miðjan september. Töluvert ónæði var á tjaldsvæðinu í Höfðavík aðfaranótt sunnudagsins 27. júní. Fjöldi ungmenna hafði safnast saman á svæðinu með háreysti og ölvun. Kalla þurfti til lögregluna sem tókst að sefa mannskapinn í samvinnu við gæsluna frá Björgunarsveitinni og starfsfólki Skógræktarinnar. Björgunarsveitin á Héraði sá um næturgæslu um helgar.

Sláttur á tjaldsvæðunum var unnin af verktakanum Bjarna Hákonarsyni í Dilknesi, Hornafirði, og var slegið í 3 skipti, annað sáu starfsmenn um.

Atlavík:

Gert við leiktækin eftir athugasemdir Heilbrigðiseftirlits.

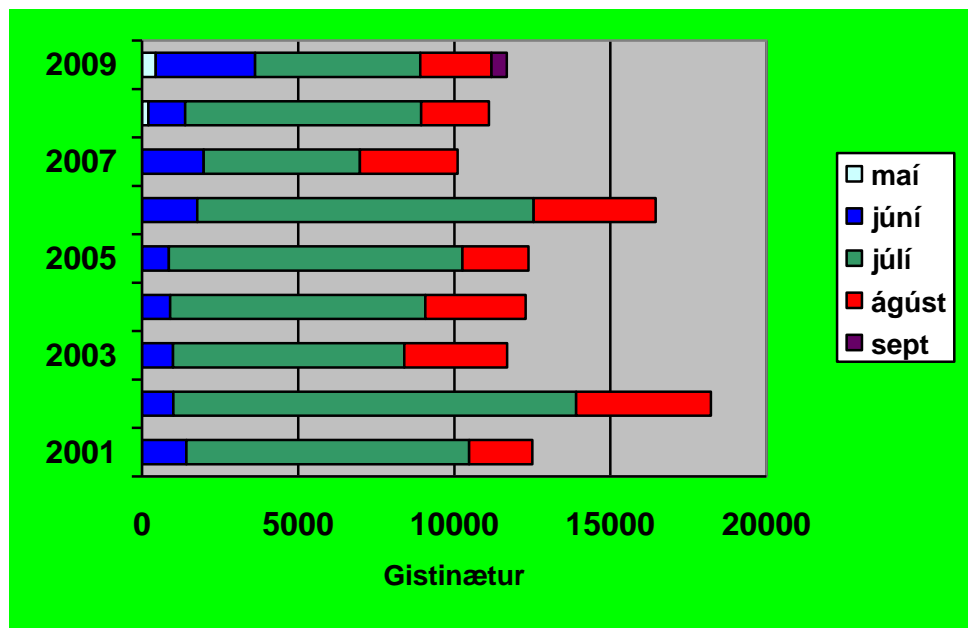
Höfðavík:

Smíðaður var pallur úr lerki framan við salernin neðst í Höfðavíkinni. Einnig var smíðuð braut fyrir gesti í hjólastólum og tengt við pallinn.

Tafla 13. Gistinætur 2003 - 2009

| Fjöldi gistinátta 2003 til 2009 | | | | | | | | Fjöldi gistinátta 2009 | | |
|---------------------------------|---------------|---------------|---------------|---------------|---------------|---------------|---------------|------------------------|---------------|--------------|
| | 2003 | 2004 | 2005 | 2006 | 2007 | 2008 | 2009 | | Ísl. gestir | Erl. gestir |
| Maí | | | | | | 205 | 438 | Maí | 420 | 18 |
| Júní | 997 | 904 | 860 | 1771 | 1975 | 1172 | 3181 | Júní | 2924 | 257 |
| Júlí | 7405 | 8168 | 9402 | 10768 | 5002 | 7567 | 5293 | Júlí | 4699 | 594 |
| Ágúst | 3293 | 3215 | 2121 | 3916 | 3128 | 2164 | 2277 | Ágúst | 1648 | 629 |
| Sept. | | | | | | | 493 | | 368 | 125 |
| Alls: | 11.695 | 12.287 | 12.383 | 16.455 | 10.105 | 11.108 | 11.682 | Alls: | 10.059 | 1.623 |

Mynd 4. Fjöldi gistinátta eftir mánuðum 2001 – 2009



Gönguleiðir

Hefðbundið viðhald var á merktum gönguleiðum í skóginum á Hallormsstað. Bætt var inn nýjum staurum með litamerkingum á leiðirnar. Skiltið við innkomuna í Jórvíkurgirðinguna var tekið upp og málað í rauðum lit Þjóðskóganna. Gula gönguleiðin í Hallormsstaðaskógi var kjarrhreinsuð og hluti bláu gönguleiðar.

Trjásafnið

Forsætisráðherrar Norðurlandana ásamt föruneyti skoðuðu Trjásafnið. Heimsóknin var vegna fundar ráðherrafundar á Egilsstöðum. Móttaka var í Neðsta reit eftir leiðsögnina.



Forsætisráðherrar við Fljótið

Tafla 14. Gróðursetning í Trjásafninu 2009

| Tegund | Latneskt heiti | Kvæmi | Fjöldi | Svæði |
|---------------|-----------------------|----------------|--------|-------|
| Askur | Fraxinus excelsion | Múlakot | 21 | 1,2,3 |
| Fuglakirsuber | Prunus avium 'Stella' | | 1 | 4 |
| Blóðbirki | | Kom frá Vöglum | 4 | 5, 6 |
| Reyðarhlynur | Acer rubrum | Mustilla | 4 | 7 |
| Fjallahlynur | Acer spicatum | Mustilla | 2 | 7 |

- 1) 3 stk. Neðstareit ofan við Rauðgrenið.
- 2) 17 stk. Neðan við bílastæðið í trjásafni.
- 3) 1 stk. Á Markarlóðinni.
- 4) 1 stk. Í Efsta Neðsta reit.
- 5) 2 stk. Í efsta neðsta utan við aspirnar.
- 6) 2 stk. Í hólinn neðan við bílastæði í Trjásafni.
- 7) Neðan við Síberíu utan við lindifuru.

Skógardagur:

“Skógardagurinn Mikli” var haldinn 20. júní í Trjásafninu í samvinnu við Félag skógarbænda, Héraðs og Austurlandsskóga og Barra hf. Ýmislegt var á boðstólum til skemmtunar m.a. 14 og 4 km skógarhlaup, íslandsmeistaramót í skógarhöggi. Þar sigraði Lárus Heiðarsson eins og árið áður. Boðið var upp á heilgrillað naut, ketilkaffi og eldbakaðar skógarlummu. Á sviðinu var skemmtidagskrá.

Tónleikar:

Haldnir voru tónleikar í Trjásafninu á vegum Ormteitis. Hljómsveitin Mannakorn spilaði í blíðskaparveðri við góðan orðstír. Á þriðja hundrað manns sóttu tónleikana.

Ýmislegt annað

Deiliskipulag

Ekki tókst að klára gerð deiliskipulags fyrir Hallormsstað á árinu. Skipulagið verður auglýst ásamt Aðalskipulagi sveitarfélagsins í byrjun næsta árs.

Rjúpnaveiði

Sala á rjúpnaveiðileyfum gegnum vefinn www.rjupa.is gekk vel. Seld voru veiðileyfi á Gilsárdal og Jórvík í Breiðdal.

PELLETime verkefnið

I byrjun apríl var sett upp þurrkilraun á Hallormsstað í PELLETime verkefninu, www.pelletime.fi. Lagðar voru út 4 timburstæður, tvær með heilum bolum með ábreiðslu yfir annarri og tvær stæður með heiltrám þ.e. með greinum og toppi, þar var einnig önnur stæðan með ábreiðslu. Tekin eru sýni úr hverri stæðu mánaðarlega til að fylgjast með rakainnihaldinu. Tilgangur tilraunarinnar er að skoða hversu langan tíma tekur að þurrka timburboli úti í stæðu vegna kurlkyndistöðva. Rakainnihald í kurli vegna kyndistöðvarinnar á Hallormsstað þarf að vera nálægt 30%. Tilraunin mun standa fram á haustið 2010.

Listskýning

Sett var upp í vor listsýningin “Loftslagsupplýsingasvæfillinn” Listamennirnir Lise Glindvad frá Danmörku og Pia Skogberg frá Svíþjóð höfundar verkanna stóðu að sýningunni ásamt Skógrækt ríkisins á Hallormsstað. Sýningin er hluti af landslagslistaverkefni sem sett er upp í tveimur löndum ásamt Íslandi þ.e. Danmörku og Svíþjóð. Verkin voru sett upp í Trjásafninu og á merкта gönguleið í skóginum. Verkin munu vera uppi fram á sumarið 2010. Sjá nánar um sýninguna í Ársriti Skógræktar ríkisins 2009.



Loftslagsupplýsingasvæfillinn í Trjásafninu

mynd: Þ.Þ

Kyndistöð

Kveikt var upp í katlinum í kurlkyndistöð Skógarorku ehf. á Hallormsstað 18. október. Stöðin var formlega opnuð af lðnaðarráðherra 19. nóvember að viðstöddum fjölda gesta. Gert er ráð fyrir að kyndistöðin þurfi um 1400 m³ af kurli fyrir þann áfanga sem nú er tengdur við stöðina. Mestur hluti efnisins mun koma úr skógum Skógræktar ríkisins næstu árin.



Kyndistöð Skógarorku ehf.

mynd: Þ.Þ



Kurlketill

mynd: Þ.Þ

Námskeið, heimsóknir og ferðir erlendis

- 20 -24. apríl PelleTime: Hjaltland og Orkneyjar fundur.
- 11. júní Umhverfisstjórn kom í heimsókn.
- 15. júní Forsætisráðherrar Norðurlandana skoðuðu Trjásafnið vegna fundar á Egilsstöðum.
- 21. ágúst Noregsferð starfsmanna SR.

Ársskýrsla 2009

Pór Þorfinnsson
Bergrún A. Þorsteinsdóttir