
Skógarvörðurinn á Austurlandi



Starfsskýrsla 2002



Efnisyfirlit	Bls.	Efnisyfirlit	Bls.
Töfluskrá _____	2	2.8 Önnur lönd _____	12
1. Almennt _____	3	2.8.1 Höfði _____	12
1.1 Veðurfar – veðurmælingar _	3	2.8.2 Jórvík _____	13
1.2 Starfsfólk ársins _____	4	2.8.3 Skriðuklaustur _____	13
1.3 Mötuneyti _____	5	2.8.7 Múlastekkur _____	13
2. Skógur og skóggræðsla ____	5	3. Gróðrarstöð _____	13
2.1 Vöxtur og þrif trjágróðurs ____	5	3.1 Fræplöntur _____	13
2.1.1 Vöxtur – Fræfall _____	5	3.2 Afhending skógarplantna _	16
2.1.2 Skaðar _____	6	3.3 Nýframkvæmdir og viðhald	19
2.2 Girðingar _____	6	3.4 Ýmislegt í gróðrarstöð ____	19
2.2.1 Viðhald girðinga _____	6	4. Húseignir _____	20
2.2.2 Nýgirðingar _____	6	4.1 Viðhald _____	20
2.2.3 Viðhald vega og stíga _____	6	5. Vélar og verkfæri _____	20
2.2.4 Smölun búfjár _____	6	5.1 Bifreiðar _____	20
2.3 Skógarhögg _____	7	5.2 Dráttarvélar _____	21
2.3.1 Grisjun _____	7	5.3 Önnur tæki _____	21
2.3.2 Viðarvinnsla. _____	8	5.4 Vélaverkstæði _____	21
2.4 Hnausplöntur úr skógi ____	9	6. Útivistarsvæði _____	22
2.4.1 Afhentar hnausplöntur _____	9	6.1 Ferðafólk _____	22
2.5 Jólatré _____	10	7. Önnur verkefni _____	23
2.5.1 Sala jólatrjáa _____	10	7.2 Opnun skógarins _____	23
2.5.2 Ræktun og hirðing jólatrjáa ____	11	7.3 Trjásafn _____	24
2.6 Hirðing ungskóga _____	11	7.4 Tilraunir-Úttektir _____	26
2.6.1 Kjarrhreinsun _____	11		
2.7 Gróðursetning _____	11		
2.7.1 Gróðursetning Hallormsstað ____	11		

Töfluskrá

Bls.

Tafla 1. Meðalhiti mánaða árin 1997 til 2002	3
Tafla 2. Samantekt á hitafari maí - sept.	4
Tafla 3. Grisjun skóga 2002	7
Tafla 4. Afhentur viður 2002	8
Tafla 5. Afhending girðingastaura 2002	8
Tafla 6. Afhentar hnausplöntur 1998- 2002	9
Tafla 7. Sala á jólatrjám 2002	10
Tafla 8. Sala á jólagreinum 2002	10
Tafla 9. Kjarsögun 2002	11
Tafla 10. Gróðursetning í heimalönd á Hallormsstað 2002	12
Tafla 11. Gróðursetning Höfða 2002	12
Tafla 12. Sáning og prikkklun	13
Tafla 13. Sáning og prikkklun – Grænland	14
Tafla 14. Sáning fyrir Trjásafn	15
Tafla 15. Vetrarsáning 2002	16
Tafla 16. Afhentar skógarplöntur 2002	17
Tafla 17. Pottaplöntur afhentar í Trjásafn	18
Tafla 18. Áætluð afhending skógarplantna 2003	19
Tafla 19. Gistinætur 1997 - 2002	22
Tafla 20. Gróðursetning í Trjásafn	25

Töfluskrá

Mynd 1 Meðalhiti mánaðana maí – sept.	4
Mynd 2. Sala á arinvið 1996 til 2002	8
Mynd 3. Ahending viðarafurða 2002	9
Mynd 4. Fjöldi gistinátta eftir mánuðum 1997 - 2002	23

Starfsskýrsla Skógræktar ríkisins á Austurlandi

1. Almennt

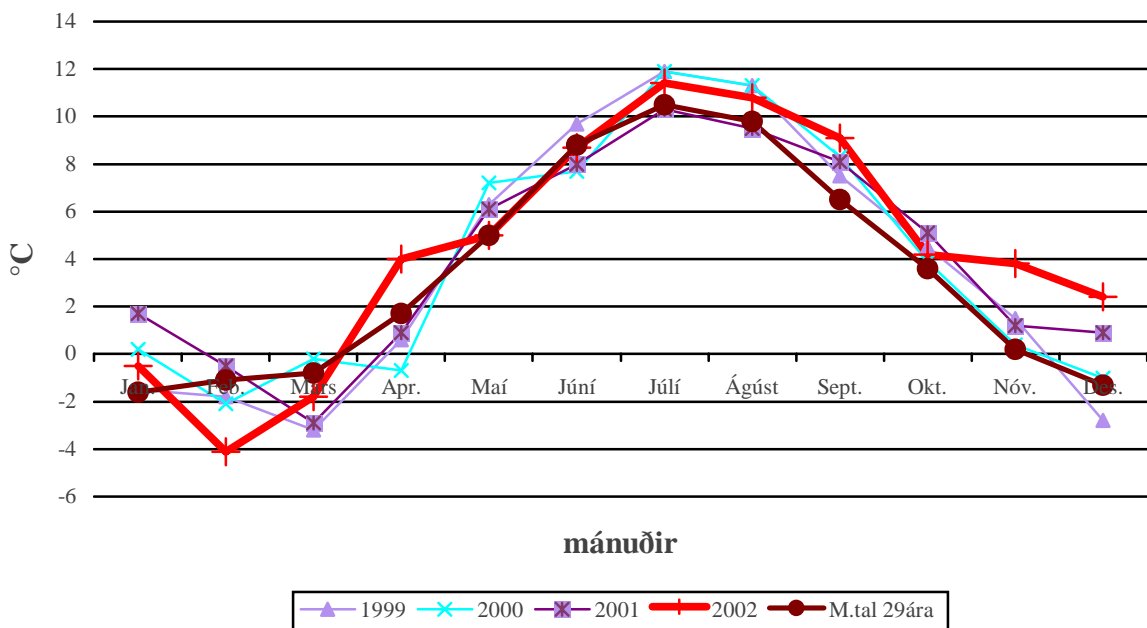
1.1 Veðurfar – veðurmælingar

Tafla 1. Meðalhiti mánaða árin 1997 til 2002

Veðurmælingar á Hallormsstað 2002													
Lofthiti	Jan.	Feb.	Mars	Apríl	Maí	Júní	Júlí	Ágúst	Sept.	Okt.	Nóv.	Des.	
Meðalhiti mán.	-0,5	-4,1	-1,8	4,0	5,0	8,7	11,4	10,8	9,1	4,2	3,8	2,4	
Hæsta hitastig	13,2	9,9	9,4	15,3	15,6	22,6	24,3	23,3	21,2	15,0	9,2	12,4	
Lægsta hitastig	-18,3	-16,9	-16,4	-5,6	-4,8	1,4	2,9	2,6	-0,5	-11,8	-13,8	-9,2	
Meðalhiti 29 ára	-1,6	-1,1	-0,8	1,7	5,0	8,8	10,5	9,8	6,5	3,6	0,2	-1,3	

Meðalhiti Maí - Sept. **8,99°C**
 Meðalhiti Júní - Sept. **10,01°C**
 Meðalhiti allt árið **4,47°C**
 Meðalhiti 29 ára **3,44 °C**

Meðalhiti mánaða 1999 til 2002



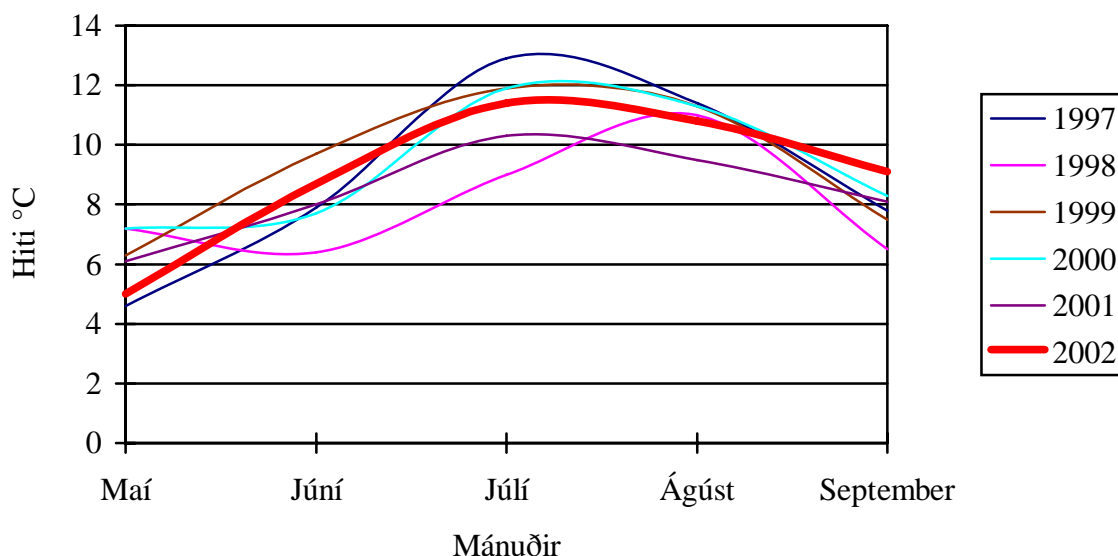
Samantekt á hitafari (1. maí til 30. september = 153 dagar) 1998 til 2002

Lofthiti

Tafla 2. Samantekt á hitafari maí - sept.

	1998	1999	2000	2001	2002
Fjöldi sólarhringa þar sem lágmarkshiti er jafn eða minni en 2 °C		25	20	37	24
Fjöldi sólarhringa þar sem sólarhr. meðalhiti er jafn eða yfir 5 °C	128	138	113	130	134
Fjöldi sólarhringa þar sem sólarhr. meðalhiti er jafn eða yfir 15 °C	1	8	8	2	5
Fjöldi sólarhringa þar sem hámarkshiti er jafn eða yfir 15 °C	33	56	61	42	58
Fjöldi sólarhringa þar sem hámarkshiti er jafn eða yfir 20 °C		15	13	5	13
Hitasumma					
Fjöldi sólarhringa sem hitasumma (>5°C) sólarhrings er yfir 5°C	40	61	66	45	57
Hitasumma (>5°C)	495	703	691	559	659

Meðalhiti maí - sept



Mynd 1 Meðalhiti mánaðana maí – sept.

1.2 Starfsfólk ársins

Á launaskrá voru skráðir 21 starfsmenn hjá deildinni.

Fastir starfsmenn: Bergrún Arna Þorsteinsdóttir, Baldur Jónsson, Bjarki Sigurðsson, Björn Björnsson, Bragi Jónsson, Einar Þorsteinn Axelsson, Jón Þór Tryggvason, Sigurður E. Kjerúlf, Skúli Björnsson, Þorstein Þórarinnsson, Þór Þorfinnsson. Í byrjun september hætti Einar Þ. Axelsson, störfum og er í launalausú ársleyfi.

Sumarstarfsfólk og Lausráðnir: Anna Berglind Finnsdóttir, Árni Berúlfur Jónsson, Benedikt Kristinsson, Björn Sigbór Skúlason, Guðmundur Ingvi Jónsson, Ragnhildur Þorsteinsdóttir, Reynir Stefánsson og Þórunn Eymundsdóttir
Erlendir starfsmenn: Frá Skóghskólanum í Nødebo í Danmörku kom Rasmus Vaelur Christensen og Mette Christensen frá skóghskólanum á Steinkjer í Noregi. Heildarvinnustundir voru 28.509, sem er 1.086 stundum minna en árið áður.



Fastir starfsmenn og sumarstarfsfólk 2002

1.3 Mötuneyti

Rekstur mötuneytis hófst 3. júní og lauk 9. ágúst. Ráðskona var Ragnhildur Þorsteinsdóttir. Fæðisdagar voru 512.

2. Skógur og skóghræðsla

2.1 Vöxtur og þrif trjágróðurs

2.1.1 Vöxtur – Fræfall

Safnað var fræi af stafafuru, Skagway úr NSR tilraun á Buðlungavöllum og Hafursá, einnig af stafafuru Bennet Lake á Hafursá alls 6.4 kg. Þetta er mesta magn af stafafurufæi sem safnað hefur verið hjá deildinni. Safnað var fræi af lindifuru í trjásafni alls 4 kg. Ekkert fræ var á birki.

2.1.2 Skaðar

Töluvert var um vindfall og trjábrot víða í skóginum, aðallega í stafafuru, lerki og nokkuð í öðrum tegundum. Ástæðurnar voru hvassar sunnanáttir á haustmánuðum. Skemmdir af völdum sitkalúsar voru óverulegar.



Vindfall. Stafafura gróðursett 1959

2.2 Girðingar

2.2.1 Viðhald girðinga

Vegna breytinga á girðingu við Gilsá í tengslum við nýtt vegstæði og smíði brúar yfir Jökulsá í Fljótsdal, var girðingin tekin upp í Fljótsbotni.

2.2.2 Nýgirðingar

Engar nýgirðingar voru girtar á árinu. Aðkallandi er að endurgirða á Skriðuklaustri.

2.2.3 Viðhald vega og stíga

Ekki vannst tími til meiriháttar viðhalds vega og stíga í skóginum í ár, þrátt fyrir mörg aðkallandi verkefni ekki síst endurnýjun ræsa.

2.2.4 Smölun búfjár

Skógræktin lagði til 4 dagsverk í smölun á Gilsárdal.

2.3 Skógarhögg

2.3.1 Grisjun

Í janúar var grisjað rauðgreni innan við stýflu í Kerlingará , haft að markmiði að fría efni í torgtré. Grisjað frá sitkagreni á Ormsstaðagrund og sitkagreni neðan við rauðgreni (Trysil) upp af Dýás, með sama markmiði. Grisjunarmenn á vegum Héraðsskóga byrjuðu 6. febrúar að grisja með starfsmönnum deildarinnar. Grisjað var lerki og stafafura ofan þjóðveg, inn að Freyshólaafleggjara og upp að skógargirðingu. Lerki grisjað inn og upp af malargryfju ofan við Stekkjarklett.

Felld og pökkuð 200 rauðgreni 3 til 8 metra, sem send voru suður að Breiðamerkurlóni. Trén voru reist þar aftur og notuð í leikmynd við gerð kvikmyndar um James Bond, “Die another day”

Grisjað var lerki neðan þjóðveg frá Freyshólalæk, Timburláгатanga, inn og ofan við kletta við Nátthagavík og inn að gömlu vegamótum að Hafursá. Grisjað lerki neðan við þjóðveg innan við og niður með Ræsunum. Grisjunarmenn Héraðsskóga hættu 5. apríl. Grisjað lerki utan við Ræsin, neðan við plógstrengi og niður að Fljóti.

Lauffellt birki úr fjallapöll á Ormsstaðagrund. Lauffelldur skermur yfir asiugreni á Fálkakletti. Grisjaður (lauffelldur) skermur yfir fjallapin meðfram vegi frá Fálkakletti út að Borgargerði. Grisjaður birkiskermur (lauffelldur) yfir rauðgreni inn og upp frá Borgargerði.

Grisjaðar ýmsar tegundir upp með Jökullæk frá þjóðvegi. Döglingsviður á Atlavíkurstekk grisjaður. Grisjað rauðgreni á milli vega neðan raflínu á Höfða innan við veginn upp að fjallapinreit. Byrjað að grisja rauðgreni neðan vegar innst í Parti.

Afkvistun lauffellda birkisins hófst 23. september.

Tafla 3. Grisjun skóga 2002

Tegund	Staður	Reitur	Ha
Rauðgreni	Innan við Kerlingará við stýflu	720 - 1	1,37
Sitkagreni	Ormsstaðagrund (1979)	402 - 11	0,15
Sitkagreni	Ofan við Dýás	402 - 7	0,62
Blágreni	Ofan við Dýás inn af stikagreni	402 - 8	0,29
Lerki	Ofan þjóðv. utan Freyshólav.	199 – b,d,g	11,34
Stafafura	Ofan þjóðv. utan Freyshólav.	199 - h	1,25
Lerki	Inn af malarnámu Hafursá	207 – 3,4 upp að slóð	3,75
Lerki	Lækjarvík að Nátthagavík	201 – b,c,e,f	6,74
Lerki	Neðan þjóðv. við Ræsin	198 - 3	0,51
Lerki	Utan við Ræsin niður við Fljót	197 – 1 a	2,75
Birki (lauffellt)	Ormsstaðir	405 - 5	0,21
Birki (lauffellt)	Borgargerði – Fálkaklettur	404 – 10,11	0,34
Birki (lauffellt)	Inn og upp af Borgargerði	407 – 1,4	3,85
Ýmsar tegundir	Ofan við þjóðv. upp með Jökullæk	723 - 1	1,09
Douglasgreni	Inn af Smithersfurunni	711 - 5	0,02
Rauðgreni	Innan vegar upp Höfðann	302 - 7	0,45
Rauðgreni	Inns í Parti	301 - 6	0,20
		Alls	34,93

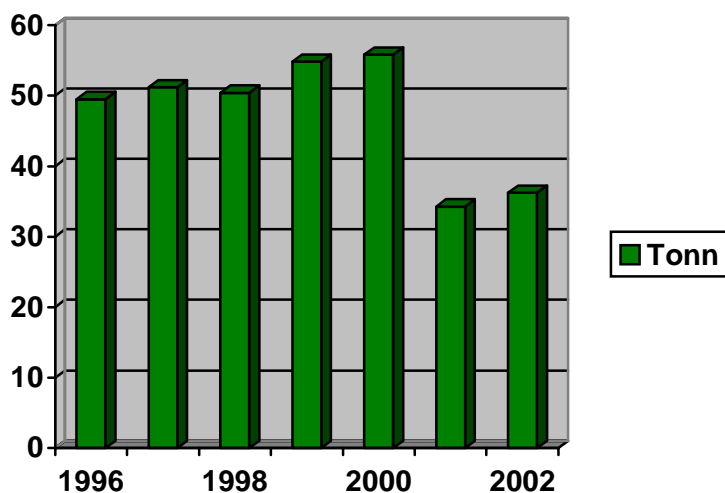
2.3.2 Viðarvinnsla.

Tafla 4. Afhentur viður 2002

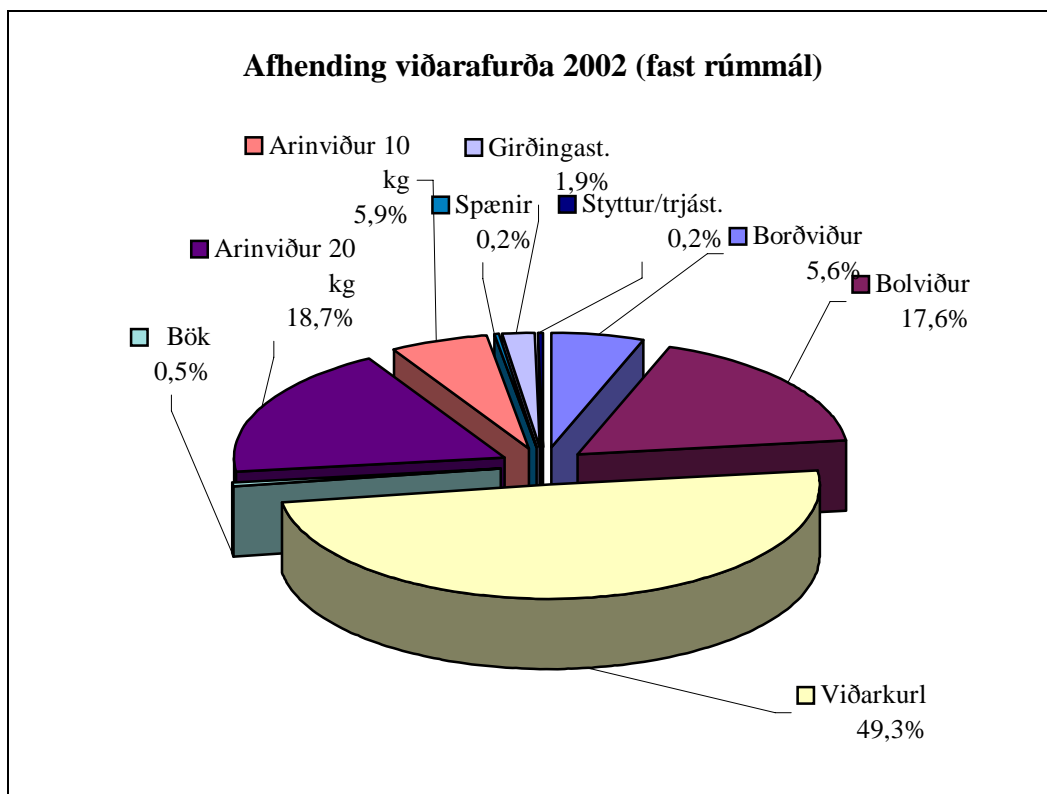
	Ein	Magn
Lerkiborðviður	m ³	8,6
Birkiborðviður	m ³	1,8
Borðviður, ýmsar tegundir	m ³	0,06
Birkibólviður, óbirt	m ³	0,7
Birkibólviður, birt	m ³	4,6
Lerkibólviður, óbirt	m ³	18,6
Eldiviður klofinn/óklofinn	m	7,4
Bólviður, ýmsar tegundir	m ³	4,6
Viðarkurl	m ³	282
Lerki/birkibök	m	242
Arinviður (20kg)	pk	1,379
Arinviður (10kg)	pk	863
Spænic	pk	29

Tafla 5. Afhending girðingastaura 2002

	Ein.	Afhent
Girðingastaurar 1. Fl.	stk	417
Girðingastaurar 2 Fl.	"	
Hornstaurar	"	23
Trjástoðir/styttur	"	145
Alls:		506



Mynd 2. Sala á arinvið 1996 til 2002



Mynd 3. Afhending viðarafurða 2002

2.4 Hnausplöntur úr skógi

2.4.1 Afhentar hnausplöntur

Eins og sést á meðfylgjandi töflu þá er sala hnausplantna mjög breytileg milli ára. Breyting milli ára byggist að mestu á sölu til verktaka vegna tilfallandi verkefna.

Tafla 6. Afhentar hnausplöntur 1998- 2002

Tegund.	Stærð	Afhent 1999	Afhent 2000	Afhent 2001	Afhent 2002
Bergfura	080 - 160 cm	49	58	143	11
Blágreni	060 - 200 cm	41	5	24	11
Birki, óflokkað	100 - 200 cm	45	25	25	15
Birki úr skógi	180 - 200 cm	9	22	0	0
Broddfura	080 - 160 cm	27	12	5	18
Blæösp	080 - 120 cm	0	0	7	5
Sitkabastarður	100 - 160 cm	15	15	10	84
Fjallapínur	100 - 160 cm	7	0	0	0
Lindifura	060 - 160 cm	18	1	4	0
Lerki	060 - 180 cm	168	111	117	10
Sitkagreni	101 - 180 cm			15	29
Stafafura	060 - 160 cm	95	67	437	55
Ýmsar aðrar tegundir		56	5	5	5
Alls:		530	321	792	243

2.5 Jólatré

2.5.1 Sala jólatrjáa

Byrjað var að fella torgtré (3-12 m) 18. nóvember og því lokið 22. nóvember. Í lok nóvember var byrjað að sækja heimilistré, þau voru að mestu felld í Hallormsstaðaskógi. Sótt var rauðgreni og blágreni í Jórvík í Breiðdal, trúlega með síðustu skiptum, hvað varðar heimilistré. Ut fyrir fjórðunginn voru send 150 rauðgreni til Skógræktarfélags Eyfirðinga og 41 rauðgreni til Björgunarsveitarinnar á Dalvík. Að vanda var fjallapínurinn í Kringlunni úr Hallormsstaðaskógi. Hæsta fellda tréð var sitkagreni gróðursett 1964 neðst í Lýsishól. Trén voru með góðan lit vegna hagstæðs tíðarfars.

Tafla 7. Sala á jólatrjám 2002

Stærðarflokkar	Trjátægundir					Alls
	Rauðgreni	Stafafura	Blágreni	Fjallapínur	Síberíupínur	
0.70-1.00 m	21	4	6		1	32
1.00-1.25 m	106	30	66		5	207
1.26-1.50 m	168	70	103	3	7	351
1.51-1.75 m	133	55	66		3	257
1.76-2.00 m	18	18	23	2		61
2.01-2.50 m	5	1	4	4		14
2.51-3.00 m	11	1	1	1		14
3-4 m	10			2		12
4-5 m	7		1			8
5-6 m	3			1		4
6-7 m	5					5
7-8 m	1			1		2
8-9 m	4					4
9-10 m	3					3
10-11 m	1					1
11-12 m	2					2
13-14 m						
1/2Útitré (veggtré)	18					18
Alls:	516	179	270	14	16	995

Tafla 8. Sala á jólagreinum 2002

Tegund	Kg.
Fjallapínur 1Fl.	397 kg
Fjallapínur/2Fl.	49 kg
Broddfura	68 kg
Stafafura	55 kg
Sérvaldar	20 kg
Alls:	590 kg

2.5.2 Ræktun og hirðing jólatrjáa

Sagað niður og kurlað rauðgreni neðan við raflínu utan við Borgargerði. Skilin eftir stök tré og belti í kring. Einnig var tekið úr reit sem er á milli raflínu og skógarveggar, sem liggur inn Partinn. Þetta voru jólatrjáareitir sem búið var að taka allt nýtilegt úr. Í svæðið var endurplantað rauðgreni.

2.6 Hirðing ungskóga

2.6.1 Kjarrhreinsun

Kjarrsagað var frá rauðgreni í svokölluðum skápum og undir raflínu á Höfða. Sagað frá fjallapin innan við Kerlingará neðan gönguleiðar til Atlavíkur. Kjarrsagað úr rauðgreni innan við Borgargerðislæk ofan raflínu. Kjarrsagað úr greni í Ystareit neðan við Deje gróðurhús. Sagað úr fjallapin ofan vegar á milli Borgargerðis og Fálkakletts. Kjarrsagað úr rauðgreni inn og upp af Borgargerði áður en lauffellt var. Sagað úr rauðgreni ofan við Skemmu.

Tafla 9. Kjarrsögun 2002

Tegund	Staður	Reitur/deilireitur	Stærð ha.
Rauðgreni	Höfðinn	302 – 7,12	2,98
Fjallapinur	Innan við Kerlingará	700 - 3	1,47
Rauðgreni	Inn og upp af Borgargerði	407 – 1,4	2,85
Ýmsar greni tegundir	Neðan við Deje hús	602	0,80
Fjallapinur	Með vegi Borgargerði - Fálkaklettur	407 – 4,6 ; 404 – 10,11	1,52
Rauðgreni	Ofan við Skemmu	602	1,20
		Alls	10,82

2.7 Gróðursetning

2.7.1 Gróðursetning Hallormsstað

Byrjað var að gróðursetja rauðgreni 18. júní í gamla jólatrjáareiti utan við Borgargerði, neðan raflínu og ofan raflínu í Partinum. Þetta voru reitir sem nánast allt rauðgreni var fellt og kurlað á staðnum í vor. Eftir standa stök tré sem eru ætluð í torgjólatri.

Gróðursett rauðgreni og blágreni í gamla plógstrengi niður af Harðindakletti niður undir Fljóti. Gróðursettur sitkabastarður og stafafura inn af Hafursárseli upp af Kvosarhala.

Tafla 10. Gróðursetning í heimalönd á Hallormsstað 2002

Tegund	Kvæmi	Aldur	Fræ- númer	Pl. gerð	Reita- númer		Athugasemdir.
Rauðgreni	Leirfjord	2/0	980017	fp-24	302-7,8	2.616	Höfðinn
Rauðgreni	Hemnes/Leirfjord	3/0	Bland	fp-24	302-7 / 301-7	4.056	Höfðinn
Rauðgreni	Hemnes	2/0	950007	fp-40	301-7	2.000	Höfðinn
Rauðgreni	Hemnes	2/0	950007	fp-40	197	1.800	Mjóanes
Blágreni	Rio Grande	3/0	990015	fp-24	196	7.728	Mjóanes
Blágreni	Santa Fe	2/0	200005	fp-24	196	312	Mjóanes
Stafafura	Skagway	2/0	200009	fp-35	215	473	Hafursá
Sitkabastarður	Seward	3/0	990013	fp-40	215	1.140	Hafursá
Sitkabastarður	Kelgin	2/0	200010	fp-40	215	420	Hafursá
					Samtals	20.545	

2.8 Önnur lönd

2.8.1 Höfði

Tafla 11. Gróðursetning Höfða 2002

Tegund	Kvæmi	Aldur	Fræ- númer	Pl. gerð	R.nr.	Alls	Athugasemdir
Næfurbjörk	Noddy Bay, Nýfundnalandi	1/0		Fp-40	37	390	Inn í blágreni
Næfurbjörk	Noddy Bay, Nýfundnalandi	1/0		Fp-40	50	480	Gamall kartöflugarður
Næfurbjörk	Noddy Bay, Nýfundnalandi	1/0		Fp-40	tún	425	Við gamla bæjarstæði
Döggling sviður	20 kvæmi frá BC- kvæmat.	1/2	Ýmis	pott	tún	800	Í brekku v. gamla bæ.s
Döglingsviður	20 kvæmi frá BC- kvæmat.	1/2	Ýmis	pott	94	288	Milli lerki raða
Döglingsviður	afgangar	3/0	Ýmis	Fp-40	tún	206	Við döggling sv. tilraun
Döglingsviður	afgangar	3/0	Ýmis	Fp-40	221	160	Íbætur í lerki 1998
Blágreni	Rio Grande	3/0	990015	Fp-35	126	417	Íbætur lerki/hengibjörk
Balsampinur	Logging School Road NF	1/0		Fp-40	38	318	Inn í lerki
Svartgreni	White Mountain Alaska	4/0	980025	Fp-40	185	97	
Svartgreni	Pasadena, Nýfundnaland	1/0		Fp-40	185	88	Norðurhluta reits
Gráfura	Bottom Brook, Nýfundnal.	1/0		Fp-40	124	94	Inn í lerki
Gráfura	Tar Island, Alberta	1/1	880033	pott	tún	132	Gamla bæjarst.pl.úr pott
Sitkaelri	Soldotna	3/0	990003	Fp-40	129	109	Norðan í Hjäleiguhrauni
Abies veichii	Japan	4/0		Fp-35	69 b	140	Inn í lerki
Rússalerki	Imatra	1/2		pott	133	27	
Ilmbjörk	Fræmæður			pott	125	25	Stórar pl úr 20 l pottum
				Samtals		4196	

2.8.2 Jórvík

Farið var með girðingu í lok júní.

2.8.3 Skriðuklaustur

Gert við girðingu meðfram þjóðvegi.

2.8.7 Múlastekkur

Skógræktin hefur aftur tekið við viðhaldi girðingar. Farið með girðingunni og endurgirtur 100 m kafli.

3. Gróðrarstöð

3.1 Fræplöntur

Sáð og prikklað í 2.701 bakka (104.664 göt). Framleiðsla dróst saman um 44 % á árinu miðað við 2001.

Gróðurhús I. Plöntur voru fluttar úr húsi í byrjun í júní. Sáð var um miðjan maí og bakkar geymdir á kæli til 7. júní, fluttir þá í húsið. Sáningin var þrískipt: Fyrir skóglendi Skógræktar ríkisins, trjásafnið og til Grænlands.

Birki var flutt út í byrjun ágúst og lerki í október. Annað var í húsinu um áramót.

Gróðurhús II. Var notað undir pottaplöntur. Í maí var rúllað í móband úr dreifbeði, 800 rúllum, um 20.000 plöntur af rússalerki, Arkangelsk. Valdar voru bestu plönturnar og restinni fargað.

Tafla 12. Sáning og prikkun

Tegund	Latneskt heiti	Kvæmi	Fræ-númer	Bakka-gerð	Bakka-fjöldi	Ísáð göt
Bergfura	<i>Pinus uncinata</i>	Haut .Conflent	880019	24	138	3.312
Blágreini	<i>Picea engelmannii</i>	Santa Fe	202001	24	260	6.240
Evróp/rússalerki	<i>L. decidua /sukaczewi</i>	Vaglahús	Nr 51	40	6	240
Hengibjörk	<i>Betula pendula</i>	Fjellhaug	980021	40	78	3.120
Ilmbjörk	<i>Betula pubescens</i>	Bæjastaðaúrval	201007	40	156	6.240
Lindifura	<i>Pinus sibirica</i>	Mörk Hall		35	29	1.015
Lindifura	<i>Pinus cembra</i>	Swiss		35	39	1.365
Mýralerki	<i>Larix Laricina</i>	Vaglahús	Nr. 54	40	7	280
Rauðgreini	<i>Picea abies</i>	Hemnes	201001	24	260	6.240
Risa/fjallalerki	<i>L. occidentalis /lyallii</i>	Vaglir	Nr.59	40	14	560
Rússalerki	<i>Larix sukaczewi</i>	Vaglahús	201017	40	7	280
Rússalerki	<i>Larix sukaczewi</i>	Hausjärvi	990008	40	260	10.400
Rússalerki	<i>Larix sukaczewi</i>	Luumäki	990010	40	208	8.320
Rússalerki	<i>Larix sukaczewi</i>	Imatra	200002	40	493	19.720
Sitkagreini	<i>Picea sitchensis</i>	Taraldsöy	900009	40	156	6.240
Stafafura	<i>Pinus contorda</i>	Bennet Lake	202004	24	260	6.240
Vaglalerki	<i>Larix ssp.</i>	Kvæmatilraun		40	255	10.200
Samtals:					2.626	90.012

Tafla 13. Sáning og prikkun – Grænland

Tegund	Latneskt heiti	Kvæmi	Fræ- númer	Bakka- gerð	Bakka- fjöldi	Ísáð- göt
Bergfura	<i>Pinus uncinata</i>	St.Guillaume du Desert	980030	35	18	630
Blágreni	<i>Picea engelmannii</i>	Hallormsstaður	970020	40	16	640
Blágreni	<i>Picea engelmannii</i>	Santa Fe.	200005	40	16	640
Dvergfura	<i>Pinus mugo var pumilio</i>	Syd Tirol Ítalíu	930008	35	2	70
Dvergfura	<i>Pinus mugo var pumilio</i>	Syd Tirol Ítalíu	980019	35	2	70
Dvergfura	<i>Pinus mugo var pumilio</i>	Syd Tirol Ítalíu	990006	35	2	70
Evrópulerki	<i>Larix decidua</i>	Müstari Graubünden Swiss	980003	40	7	280
Evrópulerki	<i>Larix decidua</i>	La Punt Graubünden Swiss	200019	40	7	280
Fjallafura	<i>Pinus mugo</i>	Syd Tirol Ítalía	880020	35	4	140
Fjallafura	<i>Pinus mugo</i>	Höhe Tatra Slóvakíu	910014	35	4	140
Fjallafura	<i>Pinus mugo</i>	Syd Tirol Ítalía	920005	35	2	70
Fjallafura	<i>Pinus mugo</i>	Syd Tirol Ítalía	930006	35	2	70
Fjallafura	<i>Pinus mugo</i>	Liptovsky Slóvakíu	990005	35	2	70
Fjallalerki	<i>Larix lyallii</i>	Vaglahús	201018	40	75	3.000
Fjallapínur	<i>Abies lasiocarpa</i>	Tutshi Lake, BC	970003	35	26	910
Fjallapínur	<i>Abies lasiocarpa</i>	Tutshi Lake, BC	990012	35	3	105
Gljáhlynur	<i>Acer glabrum</i>	Vernon	980026	24	1	25
Grikklandsfura	<i>Pinus heldreichii</i>	Mt. Orvilos 1300m Grikkland	970001	35	2	70
Grikklandsfura	<i>Pinus heldreichii</i>	Konitsa 2000m Grikkland	970002	35	2	70
Hvítþínur	<i>Abies concolor</i>	Rio Grande NF	950006	35	1	35
Hvítþínur	<i>Abies concolor</i>	San Isobel NF	980005	35	3	105
Ilmbjörk	<i>Betula pubescens</i>	Mógilsá	940017	40	4	160
Ilmbjörk	<i>Betula pubescens</i>	Þórsörk	980033	40	4	160
Ilmbjörk	<i>Betula pubescens</i>	Bæjastaðaurval	200029	40	4	160
Ilmbjörk	<i>Betula pubescens</i>	Vaglahús Mývatn	201012	40	5	200
Japansgreni	<i>Picea jezoensis</i>	Hakkaido Japan	930019	40	4	160
Koparreynir	<i>Sorbus koehneana</i>	Tumastaðir	970015	24	1	14
Runnafura	<i>Pinus pumila</i>	Amurskaja Rússl.	980022	35	49	1.715
Sembrafura	<i>Pinus cembra</i>	Syd Tirol Ítalía	200014	35	5	158
Silfurþínur	<i>Abies amabilis</i>	Hoquiam Washington	980023	35	4	140
Sitkagreni	<i>Pinus sitchensis</i>	Esk/Say	761999	40	7	280
Sitkagreni	<i>Pinus sitchensis</i>	Lýsishóll Hall	762019	40	7	280
Sitkagreni	<i>Pinus sitchensis</i>	Taraldsöy	900009	40	7	280
Svartgreni	<i>Picea mariana</i>	Carmenville, N.land	910012	40	7	280
Svartgreni	<i>Picea mariana</i>	White Mountain, Yukon	980025	40	7	280
Sveigfura	<i>Pinus flexilis</i>	Króklækur Hall	980038	35	1	35
Sveigfura	<i>Pinus flexilis</i>	Arapaho	980016	35	36	1.260
Samtals:					349	13.052

Tafla 14. Sáning fyrir Trjásafn

Tegund	Latneskt heiti	Kvæmi	Frá	Bakka-gerð	Fp-fjöldi	Ísáð gót
	<i>Vaccinium hirtum</i>	Japan	Bergen	40	2	80
Dverglingrós	<i>Rhododendron aureum</i>	Korjaskaja eldfjall 1060 mys	Arb.Norr	40	2	80
	<i>Alnus maximowiczii</i>	Japan	Svinvik Arb	40	2	80
	<i>Alnus hirsuta var. mandschurica</i>	Fv. Amur Kína	Bergen	40	2	80
	<i>Alnus matsumurae</i>	Fv. Athsumi 50 m Honshu Japan	Bergen	40	2	80
	<i>Alnus maximowiczii</i>	Fv. Ashibetsu Hokkaido Japan	Bergen	40	2	80
	<i>Alnus viridis</i>		Bergen	40	2	80
Freysfura	<i>Pinus jeffreyi</i>	NV. Ameríka	Ringve.NT	40	1	20
Heiðakvistur	<i>Spiraea betulifolia v. stevenii</i>	Korjaskaja eldfjall 1060m	Arb.Norr	40	2	80
Hrísölur	<i>Alnus fruticosa</i>	Korjaskaja eldfjall 1060m	Arb.Norr	40	2	80
Hæruölur	<i>Alnus hirsuta</i>	Akasawa 1200m, honshu Japan	Bergen	40	2	80
Ilmbjörk	<i>Betula pubescens spp pubescens</i>	Evrópa	Ringve, NT	40	2	80
Japanslerki	<i>Larix kaempferii</i>	Japan	Svinvik Arb.	40	1	40
	<i>Caragana grandiflora</i>		Ringve NT	40	1	40
	<i>Rhododendron camtschaticum</i>	Korjaskaja eldfjall 1200m	Arb. Norr	40	2	80
Mansjúríubjörk	<i>Betula platyphylla</i>	10 km A af Anavgai 280m	Arb.Norr	40	2	80
	<i>Myrica tomentosa</i>	1 km s Malkina 280m	Arb.Norr	40	2	80
Risalerki	<i>Larix occidentalis</i>	NV Ameríka	Ringve NT	40	1	40
Runnamura	<i>Potentilla fruticosa</i>	Tolbachik eldfjall 530m	Arb.Norr	40	1	40
Síberíugreni	<i>Picea obovata</i>	Na Evrópa	Ringve.NT	40	1	40
Steinbjörk	<i>Betula ermanii</i>	35 km. N Malki 400m	Arb.Norr	40	1	40
Steinbjörk	<i>Betula ermanii</i>	NA Asía	Ringve.NT	40	2	80
Steinbjörk	<i>Betula ermanii</i>	Fv. Ashibetsu Hokkaido Japan	Bergen	40	1	40
Sætbjörk	<i>Betula lenta</i>	Fv. N Carlína USA	Bergen	40	2	80
Víðikvistur	<i>Spiraea spinosa</i>	Síbería	Ringve, NT	40	1	20
Samtals:					41	1.600

Alls sáning (Almennt, Grænland og Trjásafn)

2.701 104.664

Vetrarsáning. Í janúar var sáð lindifuru frá Swiss og úr Mörkinni. Og gljáhlyni úr Mörk. Öðru var sáð 15. mars og geymt á kæli til vors.

Tafla 15. Vetrarsáning 2002

Tegund	Latneskt	Kvæmi	Frænumer	Sáðmagn gr.	Hvaðan kom
Lindifura	<i>Pinus cembra</i>	Schuls Swiss 2000myh		1.000	Markus Kollens
Lindifura	<i>Pinus cembra</i>	Mörk Hall		4.000	Hallormsstað
Gljáhlynur	<i>Acer glabrum</i>	Mörk Hall		200	Hallormsstað
Sveigfura	<i>Pinus flexilis</i>	Króklæk	980038	2.000	Mógilsá
Sembrafura	<i>Pinus cembra</i>	Avers	980004	1.000	Mógilsá
Sembrafura	<i>Pinus cembra</i>	Syd Tirol	200014	800	Mógilsá
Sveigfura	<i>Pinus flexilis</i>	Arapaho	980016	500	Mógilsá
Runnafura	<i>Pinus pumilis</i>	Amurskaja	980022	1.000	Mógilsá
Fjallaþinur	<i>Abies lasiocarpa</i>	Tutshi Lake	970003	900	Mógilsá
Fjallaþinur	<i>Abies lasiocarpa</i>	Tutshi Lake	990012	80	Mógilsá
Hvítþinur	<i>Abies concolor</i>	Rio Grande	950006	160	Mógilsá
Hvítþinur	<i>Abies concolor</i>	San Isabel	980005	20	Mógilsá
Silfurþinur	<i>Abies amabilis</i>	Hoquiam	980023	20	Mógilsá
Gljáhlynur	<i>Acer glabrum</i>	Vernon	980026	60	Mógilsá
Koparreynir	<i>Sorbus koehneana</i>	Tumastaðir	970017	15 ber	Mógilsá
Ilmreynir	<i>Sorbus aucuparia</i>	Tumastaðir	960010	20 ber	Mógilsá
Ilmreynir	<i>Sorbus aucuparia</i>	Múlakot	960009	20 ber	Mógilsá

Vöxtur og þrif. Plöntur komu nokkuð vel undan vetri. Þó nokkuð rótarkal var á fjallaþin um vorið, var hann flokkaður um sumarið. Rússalerki frá Ural óx lítið og gekk frá sér um mitt sumar. Lerki sem sáð var um vorið varð heldur stórt. Þó nokkuð var af illgresi í bökkum, sérstaklega í 1/0 plöntunum.

Skygging. Í ágúst voru allar plöntur á planinu skyggðar í 9 nætur.

3.2 Afhending skógarplantna

Afhending var 68% minni en 2001. Plöntur voru afhentar til langtímaverkefnis, í umsjón Bjarna Diðriks Sigurðssonar á Mógilsá. Plöntur afhentar til Landgræðsluskóga. Til Héraðsskóga voru afhentar plöntur frá suðurlandi, voru í geymslu frá árinu áður. Til deilda Skógræktar ríkisins og plöntur til Grænlands.

Héraðsskógar áttu hlutdeild í framleiðslukostnaði á döglingarviðartilraun sem þröstudur Eysteinnsson setti niður á Höfða. Einnig komu plöntur frá Tumastöðum til afhendingar fyrir langtímaverkefni Bjarna Diðriks.

Tafla 16. Afhentar skógarplöntur 2002

Tegund	Kvæmi	Fræ-númer	Pl-gerð	Aldur	Magn	Útflutn-ingur	Landgr.-skógar	S.r.	Aðrir
Abies veichi			35	4/0	140			140	
Alaskavíðir	Ýmis kvæmi		35	0/1	690		690		
Alaskaösp	Kenai		24	2/0	1.519		1.519		
Alaskaösp	Brekkan		hn		7			7	
Balsamþinur	Loggur School Road		40	1/0	318			318	
Næfurbjörk	Láuse aux Meadows		40	1/0	2.495			2.495	
Blágreni	Rio Grande	990015	24	3/0	7.776			7.776	
Blágreni	Rio Grande	990015	35	3/0	417			417	
Blágreni	Rio Grande	960001	40	3/0	160				160
Blágreni	Santa Fe	200005	24	2/0	300			300	
Döglingsviður	Ýmis kvæmi		40	3/0	366			366	
Döglingsviður	Kvæmatilraun		pott	1/2	1.708			620	1.088
Gráfura	Bottom Brook		40	1/0	94			94	
Gráfura	Tar Island	880033	pott	1/1	132			132	
Gulvíðir	Hallormsstað		35	0/1	770		770		
Hengibjörk	Törmäki	200001	40	1/0	6.000			6.000	
Ilmbjörk	Mógilsá	940017	40	2/0	2.680		2.680		
Ilmbjörk	Bæjarstaðarskógur	Tré 25	pott	1/1	100		100		
Ilmbjörk	Frærækt		pott		25			25	
Rauðgreni	Leirfjord	980017	24	2/0	2.616			2.616	
Rauðgreni	Hemnes/Leirfjord		24	3/0	4.056			4.056	
Rauðgreni	Hemnes	950007	40	2/0	3.800			3.800	
Rauðþinur	Hackleberry Mtn.	200013	24	2/0	96			96	
Rússalerki	Imatra		pott	1/2	27			27	
Rússalerki	Imatra	200002	67	2/0	6.298		6.298		
Rússalerki	Hausjärvi	990008	40	2/0	1.040		1.040		
Rússalerki	Hausjärvi	990008	40	1/0	7.500	2.500			5.000
Rússalerki	Ural	200034	40	1/0	1.500	1.500			
Síberíulerki	Taymyr	200033	40	1/0	1.500	1.500			
Sitkabast.	Seward	990013	40	3/0	1.140			1.140	
Sitkabast.t	Kelgin	200010	40	2/0	420			420	
Sitkabast.	Hallormsstað		35	3/0	350				350
Sitkaelri	Solotana	990003	40	3/0	109			109	
Skógarfura	Narvík	990007	35	2/0	350			350	
Stafafura	Skagway	200009	35	2/0	470			470	
Svartgreni	Pasadena Nýf.land		40	1/0	88			88	
Svartgreni	White Mountain	980025	40	4/0	97			97	
Samtals:					57.154	5.500	13.097	31.959	6.598

Tafla 17. Pottaplöntur afhentar í Trjásafn

Tegund	Latneskt heiti	Kvæmi	Fræ-númer	Aldur	Magn
	<i>Acer canderra</i> ssp		Nr.60	1/2	2
Gráödur	<i>Alnus incana</i>		97-1	2/2	2
	<i>Alnus</i> sp			2/2	8
Álmur	<i>Ulnus glabra</i>	Skráven Meloy Norge		1/1	13
Álmur	<i>Alnus glabra</i>	Steinkjer	980020	2/2	7
Ímbjörk	<i>Betula pubescens</i>	Timerliit 60°50'N 45°20'W		2/2	6
Blæösp	<i>Populus tremula</i>	Stokkmarkne Lofoten		0/2	7
Blæösp	<i>Populus tremula</i>	Spydeberg Ostfold		0/2	4
Dverglingrós		Arb.Milde		1/2	3
Döglingsviður	<i>Pseudotsuga menziesii</i>	Ýmis kvæmi		1/2	12
Gráfura	<i>Pinus banksiana</i>	Tar Island	880033	1/1	10
Grænelri	<i>Alnus crispa</i>	Torsuhattag 60°56'N 46°55'W		2/2	10
Hjartaré	<i>Cercidiphyllum japonicum</i> var <i>magnificum</i>	(NAK) Honshv Japan	28	1/1	17
Ítalahlýnur	<i>Acer opalus</i>	Innsbruck		1/2	22
Hlýnur		Arb. Milde		1/2	2
Koparbjörk	<i>Betula albosinensis</i>		98		16
Koparreynir	<i>Sorbus</i> oft. <i>koehuean</i>		107	1/2	7
Lingrós	<i>Rhododendros degron</i>	Mikko	100	1/2	5
Snælenja	<i>Nothofagus antartica</i>	(forst) ortst 75 zisu 98 35	77	1/1	10
	<i>Sorbus austsiace</i>	Arb Milde		1/2	2
	<i>Sorbus vilmorinii</i>	Shoscio 98	760187		10
Steinbjörk	<i>Betula ermanii</i>	BE NI			7
				Samtals:	182

Tafla 18. Áætluð afhending skógarplantna 2003

Tegund	Kvæmi	Frænúmer	Gerð	Aldur	Magn
Blágreini	Rio Grande	990015	35	2/0	19.700
Evróp/rússalerki	Vaglahús	Nr.51	40	1/0	190
Evrópulerki	Müstari Graubünden Swiss	980003	40	1/0	200
Evrópulerki	La Punt Graubünden Swiss	200019	40	1/0	200
Fjallapöll	Mörk Hall		40	2/0	160
Fjallapínur	Arapaho	200007	24	3/0	2.400
Hengibirki	Fjellhaug	980021	40	1/0	2.450
Ilmbjörk	Bæjarstaðarúrval	201007	40	1/0	4.950
Ilmbjörk	Mógilsá	940017	40	1/0	100
Ilmbjörk	Þórsmörk	980033	40	1/0	100
Ilmbjörk	Bæjarstaðarúrval	200029	40	1/0	100
Ilmbjörk	Vaglahús Mývatn	201012	40	1/0	100
Kóreulíviður	Mörk Hall		40	2/0	380
Mýralerki	Vaglahús	Nr.54	40	1/0	190
Rauðgreini	Hemnes	201001	35	2/0	20.100
Risa/fjallalerki	Vaglahús	Nr.59	40	1/0	440
Rússalerki	Ural	200034	40	2/0	11.100
Rússalerki	Hausjärvi	990008	40	2/0	950
Rússalerki	Vaglahús	201017	40	1/0	220
Rússalerki	Hausjärvi	990008	40	1/0	7800
Rússalerki	Luumäki	990010	40	1/0	6.650
Rússalerki	Imatra	200002	40	1/0	15.750
Sitkagreini	Taraldsöy	900009	40	1/0	4.950
Síberíulerki	Taymyr	200033	40	2/0	30.000
Skógarfura	Narvík	990007	35	2/0	2.950
Stafafura	Cordova	201004	35	2/0	10.750
Stafafura	Bennet Lake	202004	24	1/0	4.950
Vaglalerki	Kvæmatilraun 52		40	1/0	7.100
Samtals:					154.930

3.3 Nýframkvæmdir og viðhald

Gróðurhús I Gluggi smurður og skipt um lélega víra.

Gróðurhús II Farið yfir gluggabúnað og skipt um lélega víra. Í haust var húsið stýtt um helming. Dúkurinn á hluta hússins var að verða ónýtur, því var ytri stafninn losaður og fluttur inn í mitt hús og festur þar. Dúkur tekinn af ytri helmingi og gengið frá honum sem varadúk.

3.4 Ýmislegt í gróðrarstöð

Seldir voru 5.400 fjölpottabakkar og græðlingaefni af alaskaösp Höllu 5.400 stk. Úðað var með permasect í alla jólatrjáreiti. Vatnsból gróðrastöðvar fylltist af aur síðast í október þegar hlaup kom í Kerlingará. Plankar voru teknir úr stýflunni.

Fræræktarbirki

Ákveðið var að frjóga ekki birkið, nóg er til af fræi frá árinu áður á lager. Minna var af birki- og birkisprotalús í húsinu en sl. ár, plöntur voru úðaðar reglulega með permasect.

Lagðar voru nýjar og stærri leiðslur að vökvunarhönum og með því jókst kraftur vatnsúðans. Fækkað var frætrjám í húsinu, haldið var eftir tveimur trjám af hverju númeri í Bæjarstaðarúrvalinu. Í vetur var stungið upp úr skógi, einn fjallaþinur og einn rauðþinur til tilraunar á fræframleiðslu. Þeir pottaðir og eru nú hafðir með birkinu.

4. Húseignir

4.1 Viðhald

Skemma – skrifstofa

Þakið á skemmuni hefur lekið síðustu ár í miklum vatnsveðrum. Skipt var um alla nagla á þakplötum og rennur þéttar. Rifin burt klæðning í suðurhorni og þar sem tenging er við skrifstofu, skift um dregara og klæðningaplötur. Málaðir veggir, loft og gólf í vinnurými í skemmu. Skrifstofan máluð að utan að hluta, blómaker tekið í gegn og lagfært.

Hallormstaðabær

Þakið málað í sama lit og áður. Kjallaraherbergin hreinsuð og loftið yfir þeim einangrað. Settur upp heitavatnskútur í kjallara.

Markarhús

Hellulagt við húsið og að Skjólinu, hluti af svæðinu umhverfis þökulagður vegna endurnýjunar á frárennislögnum. Smíðaðir útibekkir. Búrið og Skjólið málað að utan.

Akurgerði

Vegna leka var skorsteinninn klæddur að utan með sléttum steniplötum og ofaná skorsteininn settur nýr hattur. Parket í neðri íbúð slípað og lakkað. Niðurfall úr eldhúsi endurbætt og settur upp nýr bekkur í þvottahús.

Útihús og vinnusvæði

Gluggum lokað á Buðlungavallahúsi með plötum.

5. Vélar og verkfæri

5.1 Bifreiðar

U - 3357 Benz vörubifreið árg. '71.

Bakkjírinn ónýtur, búin til gírkassi úr gömlu.

DN - 908 Ford Pickup árg. '74.

Hefðbundið viðhald til að halda bílnum gangandi. Keyptur bíll í varahluti frá Landgræðslusjóði.

RH - 103 Toyota Hi-lux árg. '92.

Bifreiðin seld og í staðin tekin á rekstrarleigu Nissan double cab JK-404 árgerð 2002, frá Ingvari Helgassyni/ Glittni.

AV-025 Ford Pickup F-350 árg. '89

Keypt bifreið frá Skógrækt ríkisins Skorradal. Ford pickup F-350 með löngum palli og grindum. Byrja þurfti á ýmsum lagfæringum svo sem taka grindurnar af, stytta pallinn um 90 cm, smíðuð skjólborð og skipt um plötur í palli. Gert við bremsur bæði aftan og framan. Grind og pallgrind ryðhreinsuð og máluð. Rafkerfi þarfnast lagfæringa. Keyptir nýjir negldir snjóhjólabarðar. Bíllinn reynist vel til flutninga á afurðum um fjórðunginn.

5.2 Dráttarvélar

ID-0394 Deutz

Lyftubúnaður að framan lagaður og styrktur. Ýtutönnin lagfærð, tekið slit úr og máluð. Skift um blásaramótor í miðstöð.

UD-477 Ford 5000

Skift um afturrúðu og vökvaslöngur. Stýrisgangur lagfærður.

UD-366 Massey Ferguson

Smíðuð hlíf á alternator.

UD-11 Ferguson

Bensíntankur tekin úr og þéttur.

YT-772

Tekin var á leigu í tvo mánuði Valmet 6400 dráttarvél 95 ha frá Búvélum h/f. Vélin var fyrst og fremst notuð við timburvagninn til útkeyrslu á trjábolum úr skógi.

5.3 Önnur tæki

Flettisög:

Endurnýjaðar reimar.

Viðarspil:

Vökvakúplingar, kúplingsdiskar, bremsubönd, þrýstimælir og slöngur endurnýjaðar.

Kurlari:

Aðalöxull brotnaði. Keyptur nýr ásamt legum og legufestingunum. Drifskaft og kúpling endurnýjað.

Sláttuvélar:

Keypt ný garðsláttuvél, Stiga Turbo 55S combi og Tanaka 500 vélorf.

Arinviðarsagir:

Endurnýjaðar reimar, færiband lagfært eftir óhapp.

Sagir:

Keypt ein keðjusög Jonsered 2149.

5.4 Vélaverkstæði

Endurnýjuð prófilsög og smáverkfæri.

6. Útivistarsvæði

6.1 Ferðafólk

Tjaldvörður í sumar var Þórunn Eymundsdóttir henni til aðstoðar voru Anna Berglind Finnsdóttir og Björn Sigbór Skúlason. Gjaldtaka hófst um miðjan júní og lauk um 20. ágúst. Eins og sést á töflunni urðu gistinætur rúmlega 5.700 fleiri en árið áður eða um 45% aukning milli ára, þetta er mesti fjöldi sem gist hefur yfir sumarið á tjaldstæðunum í skóginum frá upphafi. Þegar mesta álagið var af ferðafólki, voru túnin þrjú utan við verslun nýtt að fullu. Nauðsynlegt er að bæta salernisaðstöðu þar fyrir næsta sumar. Tjaldverðir höfðu til afnota lánsbíl ZL-454 Subaru Impressa árgerð 2000, frá Bílaumboði Ingvars Helgassonar h/f.



Vatnavextir. Atlavík haustið 2002

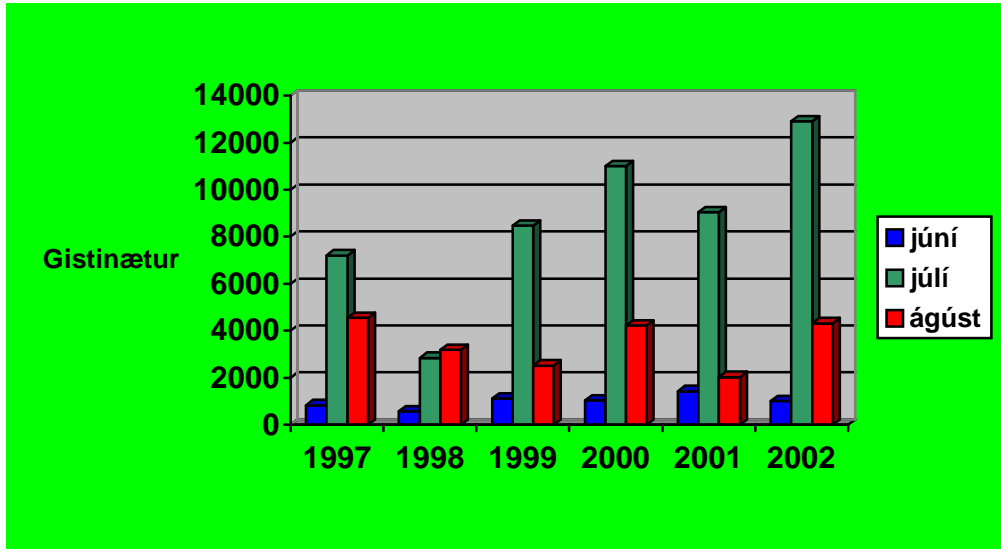
Tafla 19. Gistinætur 1997 - 2002

Fjöldi gistinátta 1997 til 2002

	1997	1998	1999	2000	2001	2002
Júní	834	576	1111	1038	1426	1001
Júlí	7207	2849	8469	11002	9051	12906
Ágúst	4542	3186	2520	4225	2036	4312
Alls:	12.583	6.611	12.100	16.265	12.503	18.219

Fjöldi gistinátta 2002

	Ísl. gestir	Erl. gestir
Júní	876	125
Júlí	12.362	554
Ágúst	4.145	167
Alls:	17.383	836



Mynd 4. Fjöldi gistinátta eftir mánuðum 1997 - 2002

7. Önnur verkefni

7.2 Opnun skógarins

Vegagerðin lagði bundið slitlag á þjóðveginn frá Atlavík inn í Fljótsdal. Gerð voru útskot fyrir bíla við gönguleiðir um skóginn og bílastæði við þjóðveginn ofan við Guttormslund.

Smíðaðar voru tröppur og kurlstígur þaðan í lundinn. Nýr gönguleiðabæklingur kom út um vorið. Tvær nýjar gönguleiðir hafa bæst við frá fyrri bæklingi. Smíðuð voru nokkur útiborð sem komið var fyrir á gönguleiðum. Boðið var uppá gönguferð með leiðsögn í sumar, Hjörleifur Guttormsson gekk upp að Bjargseli, á annað hundrað manns mættu í gönguna. Vegna gönguferðarinnar var söguð leið frá Bjargseli inn á Leirtjarnarhrygg.



Sigurvegarar í skógarhöggskeppni 2002

Í ágúst var haldið fyrsta Íslandsmót í skógarhöggi, þátttakendur voru átta. Sigurvegarar voru: Fyrsta sæti Eiríkur Sigfússon, Staffelli, annað sæti Jón Vernharðsson, Möðrudal og þriðja sæti Þorsteinn Þórarinsson, Hallormsstað. Uppákomman var haldin í tengslum við Hallormsstaðadag Ormteitis. Þá var einnig boðið upp á fjölskyldugöngu með leiðsögn Skúla Björnssonar. Um kvöldið kvæðasöngur við eld hjá Kerlingaránni og endað með varðeld og söng í Atlavík.



Lerkibrú yfir Kerlingará

7.3 Trjásafn

Vegagerðin lagði bundið slitlag á bílaplanið og setti upp tvö upplýsingaskilti um skóginn og Fljótsdal. Smíðaðar voru nýjar tröppur af bílastæðinu. Kurl endurnýjað á stígum. Brúin yfir Kerlingarána var endurnýjuð, smíðuðu úr lerki. Tekið var á mótí fjölmörgum hópum allt sumarið og fram á haust. Um 200 manna veisla var haldin í Neðstareit í tengslum við ársfund EFTA ríkjanna sem haldin var á Egilsstöðum.

Tafla 20. Gróðursetning í Trjásafn

Tegund	Latneskt heiti	Kvæmi	Fræ-númer	Númer *	Magn
	<i>Acer canderra ssp</i>		Nr.60	1	2
Gráölmur	<i>Alnus incana</i>		97-1	2	2
	<i>Alnus sp</i>			3	8
Álmur	<i>Ulnus glabra</i>	Skråven, Meloy, Norge		4	13
Álmur	<i>Alnus glabra</i>	Steinkjer Norge	980020	5	7
Ilmbjörk	<i>Betula pubescens</i>	Timerliit 60°50'N 45°20'W		6	6
Blæösp	<i>Populus tremula</i>	Stokkmarkne Lofoten		7	7
Blæösp	<i>Populus tremula</i>	Spydeberg, Ostfold		8	4
Dverglingrós		Arb.Milde		9	3
Döglingsviður	<i>Pseudotsuga menziesii</i>	Ýmis kvæmi		10	12
Gráfura	<i>Pinus banksiana</i>	Tar Island	880033	11	10
Grænelri	<i>Alnus crispa</i>	Torsuhattag 60°56'N 46°55'W		12	10
Hjartatré	<i>Cercidiphyllum japonicum var magnificum</i>	(NAK) Honshv Japan	28	13	17
Ítalahlýnur	<i>Acer opalus</i>	Innsbruk		14	22
Hlynur		Arb. Milde		15	2
Koparbjörk	<i>Betula albosinensis</i>		98	16	16
Koparreyfir	<i>Sorbus oft. koehuean</i>		107	17	7
Rósarheggur		Ágræddur		18	1
Lingrós	<i>Rhododendros degron</i>	Mikko	100	19	5
Snælenja	<i>Nothofagus antarctica</i>	(forst) ortst 75 zisu 98 35	77	20	10
	<i>Sorbus austsiace</i>	Arb. Milde		21	2
	<i>Sorbus vilmorinii</i>	Shoscio 98	760187	22	10
Steinbjörk	<i>Betula ermanii</i>	BE NI		23	7
				Samtals:	183

Númer *

- Hóll utan við blágrenið frá 1905.
- Lambaból neðst og innst í reit 601-17a.
- Lambaból neðst og innst í reit 601-18a.
- Lambaból yst og efst í reit 601-16.
- Hóll utan við blágrenið frá 1905.
- Lambaból ca. 50 m. neðan vegar og yst í reit 601-15.
- Lambaból efst og innst í reit 601-18.
- Lambaból efst og innst í reit 601-18.
- Mörkin, efst í Neðstareit, undir álminum.
- Lambaból í miðjum en utarlega í reit 601-15.
- Lambaból efst og um miðjan reit 601-18.
- Lambaból í miðjum en yst í reit 601-15.
- Mörkin 2 stk á hólum utan við blágrenið frá 1905 og 4 stk í efst í Neðstareit innan við aspir og Lambaból efst í reit 601-18.
- Mörkin, 2 stk á hólum utan við blágrenið frá 1905 og 20 stk. Lambaból innst og ofarlega í reit 601-18.
- Hóll utan við blágrenið frá 1905.
- Mörkin, 2 stk. hólum utan við blágrenið frá 1905 og 14 stk. í Lambabólunum yst og neðst í reit 601-18a.

17. Mörkin, 2 stk á hólnum utan við blágrenið frá 1905 og 5 stk í Lambabólunum efst og yst í reit 601-16
18. Mörkin, efst í Neðstareit, innan við aspir.
19. Mörkin, efst í Neðstareit, undir álminum.
20. Lambaból efst í reit 601-14.
21. Á hólnum utan við blágr. frá 1905 og í Lambabólum yst og neðst í reit 601-15a.
22. Lambaból, utarlega í reit 601-15.
23. Lambaból, utarlega í reit 601-15

7.4 Tilraunir-Úttektir

Skógvist

Árið 2002 hófu sérfræðingar Náttúrufræðistofnunar Íslands og Skógræktar ríkisins samstarfsverkefni, SKÓGVIST, undir forystu Bjarna Diðriks Sigurðssonar skógvistfræðings á Mógilsá. Hluti rannsókna fer fram í Hallormsstaðaskógi. Rannsakaðar verða þær breytingar sem eiga sér stað þegar skógur vex upp á skóglausu landi. Rannsóknir beinast að þeim breytingum sem verða á gróðurfari, jarðvegi, smádýralífi, fuglalífi, kolefnisforða og flæði kolefnis í kjölfar gróðursetninga innfluttra barrtrjáa og þegar náttúrulegir birkiskógar vaxa upp í kjölfar beitarfriðunar.

Stefnt er að framhaldi verkefnisins næstu þrjú árin fáist styrkur til þess. Haldið verður áfram rannsóknum á Austurlandi en jafnframt bætt við skógræktarsvæðum á Suður- og Vesturlandi, þar sem sitkagreni og stafafuru hefur verið plantað en um fjórðungur árlegrar skógræktar fer fram með þeim tegundum

Blæösp

Í tengslum við úttekt á blæösp á Íslandi sem hófst sl. ár að tilhlutan Sigurðar Blöndals fyrrv. skógræktarstjóra, Lárusar Heiðarssonar skógræktarráðunauts og Helga Hallgrímssonar náttúrufræðings. Leiðangur var farinn að Strönd í Stöðvarfirði, sem er gamall fundarstaður blæasparinnar. Þar fundust mun fleiri græður af blæösp en áður var þekkt á svæðinu eða alls 12 græður. Blæöspin er allstaðar í þessum græðum mjög lágvaxin, ýmist niðri í grasi eða stendur rétt upp úr því, nokkra tugi sentimetra á hæð.



Fundarstaður blæspar á Strönd í Stöðvarfirði

Ársskýrsla 2002

**Pór Þorfinnsson
Bergrún A. Þorsteinsdóttir
Skúli Björnsson**