

**SKÓGARVÖRÐURINN Á AUSTURLANDI**

**STARFSSKÝRSLA  
2001**



**SKÓGRÆKT  
RÍKISINS**

Efnisyfirlit	Bls	Efnisyfirlit	Bls
<b>Töfluskrá</b> _____	<b>2</b>	2.7 Gróðursetningar _____	9
<b>Myndaskrá</b> _____	<b>2</b>	2.7.1 Gróðursetning Hallormsstað 2001/9	
<b>1. Almennt</b> _____	<b>3</b>	2.8 Önnur lönd _____	10
1.1 Veðurfar - veðurmælingar _____	3	2.8.1 Höfði _____	10
1.2 Starfsfólk ársins _____	4	2.8.2 Jórvík _____	10
1.3 Mötuneyti _____	4	2.8.3 Eiðar og Gröf _____	10
<b>2. Skógur og skóggræðsla</b> _____	<b>4</b>	2.8.4 Heydalir _____	10
2.1 Vöxtur og þrif trjágróðurs _____	4	2.8.5 Múlastekkur _____	10
2.1.1 Vöxtur – Fræfall _____	4	<b>3. Gróðrarstöð</b> _____	<b>11</b>
2.1.2 Skaðar _____	5	3.1 Fræplöntur _____	11
2.1.3 Fuglar og spendýr _____	5	3.2 Afhending skógarplantna _____	12
2.2 Girðingar _____	5	3.3 Nýframkvæmdir og viðhald _____	14
2.2.1 Viðhald girðinga _____	5	3.4 Ýmislegt í gróðrarstöð _____	14
2.2.2 Nýgirðingar _____	5	<b>4. Húseignir</b> _____	<b>15</b>
2.2.3 Viðhald vega og stíga _____	5	4.1 Viðhald _____	15
2.2.4 Smölun búfjár _____	5	<b>5. Vélar og verkfæri</b> _____	<b>15</b>
2.3 Skógarhögg _____	5	5.1 Bifreiðar _____	15
2.3.1 Grisjun _____	5	<b>6. Útivistarsvæði</b> _____	<b>16</b>
2.3.2 Viðarvinnsla _____	6	6.1 Ferðafólk _____	16
2.4 Hnausplöntur úr skógi _____	8	6.2 Atlavík _____	16
2.4.1 Afhending _____	8	<b>7. Önnur verkefni</b> _____	<b>17</b>
2.5 Jólatré _____	8	7.1 Opnun skógarins _____	17
2.5.1 Sala jólatrjáa _____	8	7.2 Trjásafn _____	17
2.6 Hirðing ungskóga _____	9		
2.6.1 Kjarrhreinsun _____	9		

## Töfluskrá

	Bls.
Tafla 1. Meðalhiti mánaða árin 1999 til 2001 _____	3
Tafla 2. Samantekt á hitafari (1. maí til 30. september = 153 dagar) 1998 til 2001 _____	4
Tafla 3. Grisjun skóga _____	6
Tafla 4. Afhentur viður 2001 _____	6
Tafla 5. Afhending girðingastaura 2001. _____	6
Tafla 6. Afhentar hnausplöntur 1998 - 2001 _____	8
Tafla 7. Sala á jólatrjám 2001 _____	8
Tafla 8. Sala á jólagreinum 2001 _____	9
Tafla 9. Kjarsögun 2001 _____	9
Tafla 10. Gróðursetning í heimalöndHallormsstað 2001 _____	10
Tafla 11. Gróðursetning Höfða 2001 _____	10
Tafla 12. Sáning , dreifplöntur og græðlingastunga 2001 _____	12
Tafla 13. Afhentar skógarplöntur 2001 _____	13
Tafla 14. Áætluð afhending skógarplantna 2002 _____	14
Tafla 15. Fjöldi gistinátta eftir mánuðum 1997 til 2001 _____	16
Tafla 16. Gróðursetning í trjásafninu 2001 _____	17

## Myndaskrá

Mynd 1. Sala á arinvið 1996 til 2001 _____	7
Mynd 2. Afhentur viður í tonnum _____	7
Mynd 3. Sáning 1997 til 2001 _____	12
Mynd 4. Gistinætur 1997 til 2001 _____	16

# Starfsskýrsla Skógræktar ríkisins á Austurlandi

## 1. Almennt

### 1.1 Veðurfar - veðurmælingar

#### Veðurmælingar á Hallormsstað 2001

Lofthiti	Jan.	Feb.	Mars	Apríl	Maí	Júní	Júlí	Ágúst	Sept.	Okt.	Nóv.	Des.
Meðalhiti mán.	1,7	-0,5	-2,9	0,9	6,1	8,0	10,3	9,5	8,1	8,1	1,2	0,9
Hæsta hitastig	10,1	11,4	6,6	12,3	19,4	18,6	21,7	17,5	20,0	12,1	16,2	12,4
Lægsta hitastig	-9,8	-14,4	-14,3	-13,3	-4,6	-2,2	0,6	0,8	-1,4	-7,0	-11,7	-11,1
Meðalhiti 29 ára	-1,6	-1,1	-0,8	1,7	5,0	8,8	10,5	9,8	6,5	3,6	0,2	-1,3

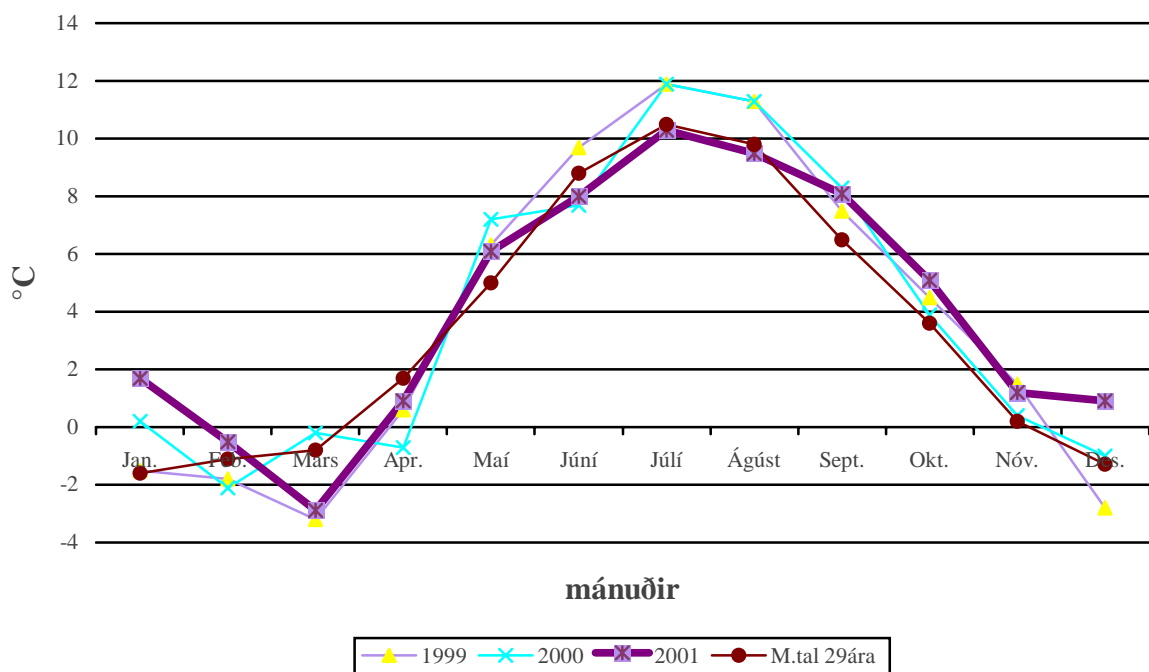
Meðalhiti Maí - Sept. **8,40°C**

Meðalhiti Júní - Sept. **8,95°C**

Meðalhiti allt árið **4,06°C**

Meðalhiti 29 ára **3,44 °C**

Tafla 1. Meðalhiti mánaða árin 1999 til 2001



**Tafla 2. Samantekt á hitafari (1. maí til 30. september = 153 dagar) 1998 til 2001****Lofthiti**

	1998	1999	2000	2001
Fjöldi sólarhringa þar sem lágmarkshiti er jafn eða minni en 2 °C		25	20	37
Fjöldi sólarhringa þar sem sólarhringsmeðalhiti er jafn eða yfir 5 °C	128	138	113	130
Fjöldi sólarhringa þar sem sólarhringsmeðalhiti er jafn eða yfir 15 °C	1	8	8	2
Fjöldi sólarhringa þar sem hámarkshiti er jafn eða yfir 15 °C	33	56	61	42
Fjöldi sólarhringa þar sem hámarkshiti er jafn eða yfir 20 °C		15	13	5

**Hitasumma**

Fjöldi sólarhringa þar sem hitasumma (>5°C) sólarhrings er yfir 5°C	40	61	66	45
Hitasumma (>5°C)	495	703	691	559

## 1.2 Starfsfólk ársins

Á launaskrá voru skráðir 26 starfsmenn hjá deildinni. Heildar vinnustundir voru 29.595. Tveir starfsmenn vesturlandsdeildar voru á Hallormsstað í skógarhöggi í viku. Tveir voru hér í starfsnámi í sumar. Frá skógháskólanum í Nødebo, Danmörku kom Frederikke Stendahl Berg og frá Garðyrkjuskóla ríkisins, umhverfisbraut kom Mette Christensen. Tveir nemendur við Landbúnaðarháskólann á Hvanneyri, landnýtingarbraut voru hjá deildinni í starfsnámi tvær vikur í haust. Starfsfólk deildarinnar fór í skoðunarferð til Papeyjar.

## 1.3 Mötuneyti

Rekstur mötuneytis hófs 23.maí og lauk 15 ágúst. Ráðskona fram í miðjan júlí var Cornelia S. Þorsteinsson, Hallormsstað. Eftir það sá Guðrún S. Kristinsdóttir, Hallormsstað um mötuneytið. Fæðisdagar voru alls 659.

# 2. Skógur og skóggræðsla

## 2.1 Vöxtur og þrif trjágróðurs

### 2.1.1 Vöxtur – Fræfall

Vöxtur var í meðallagi í flestum tegundum. Nokkrar trjátegundir voru hæðarmældar í byrjun árs:

Alaskaösp	pl. 1951	21.0 m neðsti reitur
Blágreni	pl. 1943	17.3 m neðsti reitur
Rauðgreni	pl. 1908	17.0 m Jökullækur
Rússalerki	pl. 1937	21.0 m Atlavíkurlundur
Sitkagreni	pl. 1943	17.3 m neðsti reitur

Ekkert fræ var á birki. Safnað var af lindifuru í Mörkinni, stafafuru á Buðlungavöllum (NSR tilraun) og í plógstrengjum á Hafursá, broddfuru í Mjóanesi, gráelri og gljáhlyn í Mörkinni.

### 2.1.2 Skaðar

Töluvert var um vindfall trjáa víða í skógarreitum á Hallormsstað. Bæði í gróðursetningum og í birki. Ástæður voru hvassar sunnanáttir á haustmánuðum.

### 2.1.3 Fuglar og spendýr

Fasanar hafa sést annað slagið á árinu.

## 2.2 Girðingar

### 2.2.1 Viðhald girðinga

Farið með girðingum í júní. Endurgirtur kafli við Staðarargil, til að koma upp efni þurfti að saga frá leiðinni sem liggur upp Kiðuklauf inn af Kistuklettum.

### 2.2.2 Nýgirðingar

Engar nýgirðingar hjá deildinni

### 2.2.3 Viðhald vega og stíga

Keyrt í skógarveg upp að Borgargerði áleiðis inn að Fálkakletti. Vegur upp Partinn styrktur.

### 2.2.4 Smölun búfjár

Þrjú dagsverk voru lögð í smölun á Gilsárdal, smalað á Skriðuklaustri, eitt dagsverk.

## 2.3 Skógarhögg

### 2.3.1 Grisjun

Klárað að draga út birki innan við Atlavíkurlæk. Grisjað rauðgreni ofan við Selveg upp af Mörkinni. Grisjað lerki (raiviola) og í framhaldi af því allt lerki á milli Selvegar og vegar upp í Stórhól. Grisjað lerki og greni (bland) á milli vega innan við Króklæk. Grisjað Raviolalerki út og upp af Hússtjórnarskóla. Grisjað niður í 1000-1200 tré/ha. Lauffellt birki upp og ofan við Stýfluna, að auki lauffellt birki úr greni innan við Stýflu, inn að Króklæk.

Fellt undan raflínu í skóginum þar sem þörf var á, gert að beiðni RARIK. Sagað frá þjóðveginum frá Atlavík og inn að Klifá fyrir Vegagerðina vegna endurbyggingar.

Í lok mars komu tveir piltar úr Skorradal í skógarhöggspjálfun og dvöldu í viku. Í byrjun nóvember komu 5 bændur á vegum Héraðsskóga til að grisja í Hallormsstaðakógi, voru fram í miðjan desember.

**Tafla 3. Grisjun skóga**

Tegund	Kvæmi	Staður	Reitur	Ha
Rauðgreni		Ofan við Selveg upp af Mörk	604-1,2,3	2,31
Lerki	Ýmis	Milli Selveg og vegar upp í Stórhól	718-4,6	1,39
Lerki og greni		Milli gatna og þjóðvegs, inn af Króklæk	706-8,9,10	1,05
Lerki	Raviola	Út og upp af Hússtjórnarskólanum	505-5,7	3,22
Lerki	Raviola	Út og upp af Hússtjórnarskólanum	508-12	0,44
Birki (skermur)		Út og upp frá Stýflunni	612-1	1,94
Birki (skermur)		Út og upp frá Stýflunni	611-1,2,3	0,95
Stafafura		Innan við Kerlingará ofan v. Selveg	716-3	0,55
Rauðgreni		Innan við Kerlingará ofan v. Selveg	716-4	0,38
Lerki		Framhólar meðfram vegi upp í Leirtjörn	509-11,12,17	1,58
Lerki		Framhólar meðfram vegi upp í Leirtjörn	511-23,26	0,92
Lerki		Upp af Kúabotnum	512-5	1,23
Lerki		Upp af Kúabotnum	513-10,11	1,01
Lerki		Innan við Ræsin út og niður af Freyshólum	199-1	1,62
Stafafura	(í plógstreng)	Innan við Ræsin út og niður af Freyshólum	199-1	0,81
			<b>Alls</b>	<b>19,40</b>

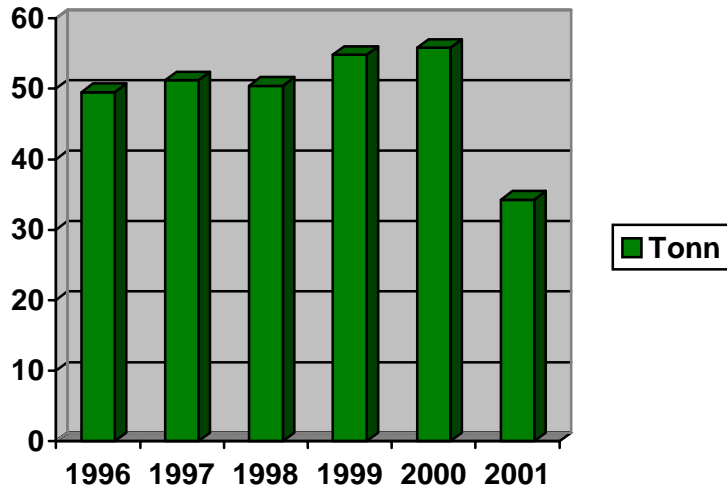
## 2.3.2 Viðarvinnsla.

**Tafla 4. Afhentur viður 2001**

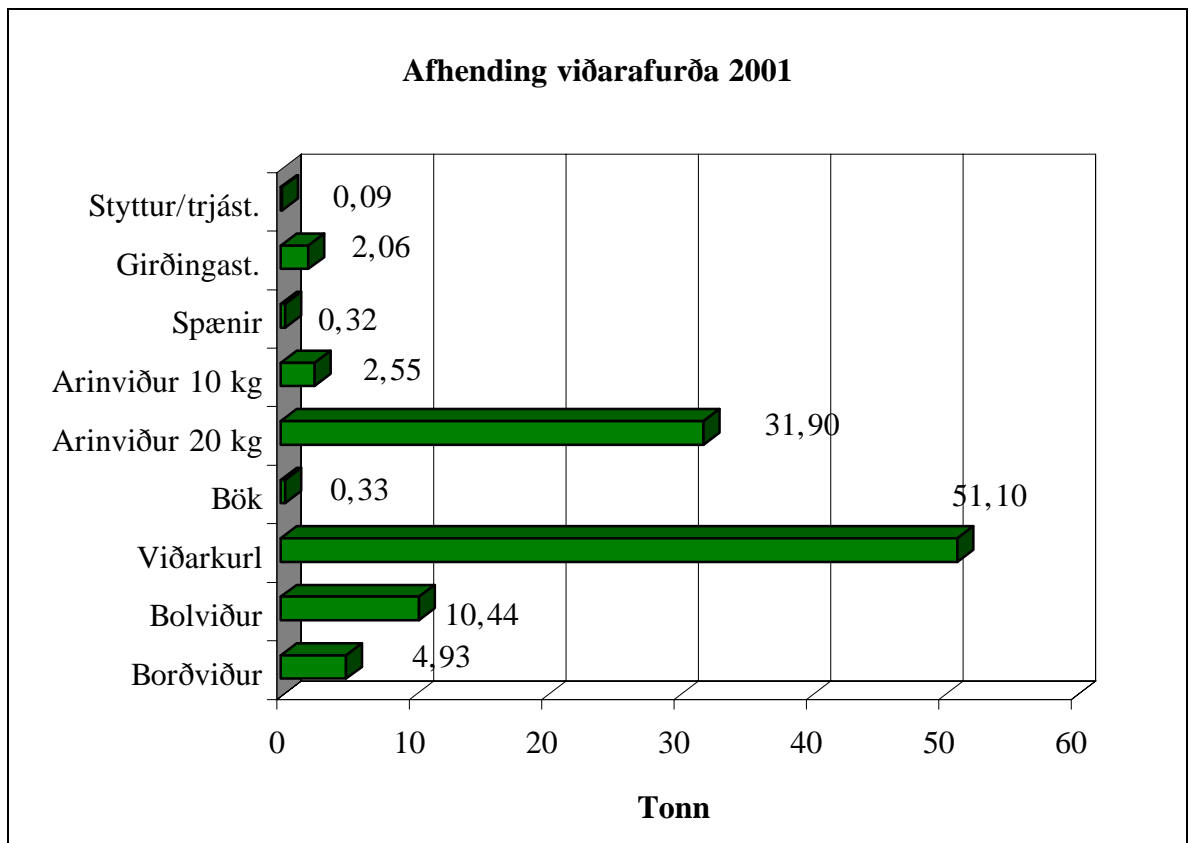
	Ein.	Magn
Lerkiborðviður	m <sup>3</sup>	4,0
Birkiborðviður	m <sup>3</sup>	1,0
Borðviður, ýmsar tegundir	m <sup>3</sup>	0,8
Birkibolviður, óbirt	m <sup>3</sup>	0,9
Birkibolviður, birt	m <sup>3</sup>	2,6
Lerkibolviður, óbirt	m <sup>3</sup>	7,0
Lerki 3-7 cm óbirt	m	0
Eldiviður klofinn	m	0,9
Birki 3-7 cm óbirt	m <sup>3</sup>	1,1
Víðir 3-7 cm óbirt	m	0
Bolviður, ýmsar tegundir	m <sup>3</sup>	0
Viðarkurl	m <sup>3</sup>	146
Lerki/birkibök	m	95
Arinviður (20kg)	pk	1595
Arinviður (10kg)	pk	255
Spæmir	pk	27

**Tafla 5. Afhending girðingastaura 2001.**

	Ein.	Selt	Til deilda	Alls
Girðingastaurar 1. Fl.	stk	129	133	262
Girðingastaurar 2 Fl.	"	6		6
Trjástoðir/styttur	"		30	30
<b>Alls:</b>		<b>135</b>	<b>163</b>	<b>298</b>



Mynd 1. Sala á arinvið 1996 til 2001



Mynd 2 Afhentur viður í tonnum



## 2.4 Hnausplöntur úr skógi

### 2.4.1 Afhending

**Tafla 6. Afhentar hnausplöntur 1998 - 2001**

Tegund.	Stærð	Afhent 1998	Afhent 1999	Afhent 2000	Afhent 2001
Bergfura	080 - 160 cm	35	49	58	143
Blágreni	060 - 200 cm	12	41	5	24
Birki, óflokkað	100 - 200 cm	78	45	25	25
Birki úr skógi	180 - 200 cm	4	9*	22	0
Broddfura	080 - 160 cm	13	27	12	5
Blæösp	080 - 120 cm	10	0	0	7
Sitkabastarður	100 - 160 cm	22	15	15	10
Fjallaþinur	100 - 160 cm	8	7	0	0
Lindifura	060 - 160 cm	3	18	1	4
Lerki	060 - 180 cm	54	168	111	117
Sitkagreni	101 - 180 cm				15
Stafafura	060 - 160 cm	66	95	67	437
Ýmsar aðrar tegundir		8	56**	**5	5
<b>Alls:</b>		<b>313</b>	<b>530</b>	<b>321</b>	<b>792</b>

\* 250 - 300 cm \*\* Sitkagreni

## 2.5 Jólatré

### 2.5.1 Sala jólatrjáa

Byrjað var að fella torgrén um miðjan nóvember og heimilistrén í byrjun desember. Hæsta tré sem fellt var kom úr Lýsishólnum, sitkagreni 13.3 m á hæð. Heildarsala er nokkru minni en árið á undan. Nokkur minnkun var í sölu rauðgrenis.

**Tafla 7. Sala á jólatrjám 2001**

Stærðarflokkar	Trjáttegundir					Alls
	Rauð- greni	Stafa- fura	Blá- greni	Fjalla- þinur	Síberíu- þinur	
0.70-1.00 m	30	7	2		1	40
1.00-1.25 m	71	32	70		10	183
1.26-1.50 m	118	74	93	1	11	297
1.51-1.75 m	88	62	70	2	6	228
1.76-2.00 m	30	9	17	2		58
2.01-2.50 m	8	2	3	6		19
2.51-3.00 m	9	1	1	1		12
3-4 m	7		1	2		10
4-5 m	8			1		9
5-6 m	1			1		1
6-7 m	5					5
7-8 m	2			1		3
8-9 m	4					4
9-10 m	3					3
10-11 m	1					1
11-12 m	1					1
13-14 m	1					1
Veggtré	20					5
<b>Alls:</b>	<b>392</b>	<b>187</b>	<b>257</b>	<b>17</b>	<b>28</b>	<b>881</b>

Tegund	Kg.
Fjallapínur 1 Fl	378
Fjallapínur 2Fl.	75
Broddfura	67
Stafafura	79
Ýmsar teg.	35
<b>Alls:</b>	<b>631</b>

Tafla 8. Sala á jólagreinum 2001

## 2.6 Hirðing ungskóga

### 2.6.1 Kjarrhreinsun

Kjarrsagað úr þeim reitum sem lauffellt var í rauðgreni fyrir ofan stýfluna í Kerlingará. Farið var með kjarrsög áður en grisjað var lerki og rauðgreni ofan Selvegjar áleiðis upp Stórhól. Kjarrhreinsað svæði með ýmsum tegundum upp með Leirtjarnarvegi í Hólum og inn fyrir Kúabotna.

Kjarrhreinsað á milli Kerlingará og Króklækjar ofan Selvegjar frá lindifuru upp að rauðgreni frá 1958. Kjarrhreinsað úr jólatrjágróðursetningum ofan við Borgargerði. Þá var kjarrhreinsað svæði f. ofan þjóðveg upp með Jökullækjargili að raflínu. Grisjað birki neðan þjóðvegjar frá Sólheimum inn undir Tófuklöpp.

Tafla 9. Kjarrsögun 2001

Tímabil	Tegund	Staður	Reitur/deilireitur	Stærð ha.
Mars	Lerki og rauðgreni	Ofan Selvegjar upp í Stórhól	718-1,3,4,6	1,93
Ágúst	Rauðgreni	Upp og ofan við Stýflu	612-1	1,94
Ágúst	Rauðgr. broddgr. þöll	Upp og ofan við Stýflu	611-1,2,3	0,94
Sept-okt	Blágreni ofl	Við Borgargerðið	306-14	2,60
Okt-nóv	Stafafura og greni	Innan við Kerlingará ofan v. Selveg	716-3,4,5,6	1,64
Nóv	Ýmsar tegundir	Frá þjóðv. u. m. Jökullækjargili	722-1,2,3,4,6,7,10	3,34
Nóv - des	Ýmsar tegundir	Framhólar u. með Leirtjarnarv.	511-23,26,27,28,29	1,77
Nóv - des	Lerki	Framhólar u. með Leirtjarnarv.	512-5	1,23
Nóv - des	Lerki	Niður af Leirtjarnarhrygg	513-11	0,80
Nóv - des	Ýmsar tegundir	Framhólar u. með Leirtjarnarv.	509-allur nema 13	6,60
Nóv - des	Birki (snemmgrisjun)	N. þjóðv. frá Sólheimum-Tófuklöpp		4,50
			<b>Alls:</b>	<b>27,29</b>

## 2.7 Gróðursetningar

### 2.7.1 Gróðursetning Hallormsstað 2001

Gróðursetning hófst 9. júlí með því að planta lerki inn af Hafursárseli. Plantað bergfuru inn á milli í eldri bergfuru innaf Lækjarvík, jafnhliða var sagað frá og plantað dálitlu af sitkagreni, sitkabastarði og lindifuru. Plantað rauðgreni, lindifuru, blágreni og lerki meðfram og upp með lækjardragi ofan vegar upp í Skjögrastaði upp af Buðlungavallabænum. Plantað lerki inn af Hafursárseli í svokallaðan Kvosarhala. Borin var áburður (Gróska) ca 10 grömm á allar gróðursettar plöntur í ár.

Gróðursettar voru 3 hindberjaplöntur frá Innsbruck (1600 m.y.s.) við Selvegjar ofan vegar utan við brú yfir Króklæk.

**Tafla 10. Gróðursetning í heimalöndHallormsstað 2001**

Tegund	Kvæmi	Aldur	Fræ- númer	Pl. gerð	Reita- númer		Athugasemdir
Rússalerki	Imatra	1/0	200002	67	R-215	9.179	Hafursá
Bergfura	St. Guillaume	2/0	980030	40	R-201	1.400	Timburlágartangi
Lindifur	Mörk Hall.	4/0	960006	40	R-201	200	Timburlágartangi
Sitkagreni	Egilsstaðir	3/0	762012	40	R-201	280	Timburlágartangi
Sitkabastarður	Hallormsst.	3/0	1995	40	R-201	40	Timburlágartangi
Svartgreni	W. Mountain	3/0	980025	40	R-201	80	Timburlágartangi
Rauðgreni	Hemnes	2/0	950007	35	ónúmerað	1.015	Buðlungavellir
Lindifura	Stange	5/0	930011	35	ónúmerað	245	Buðlungavellir
Lindifura	Mörk Hall.	4/0	960006	40	ónúmerað	160	Buðlungavellir
Blágreni	Rio Grande	3/0	960001	40	ónúmerað	80	Buðlungavellir
Lerki	Arkangelsk	1/0	200003	40	ónúmerað	520	Buðlungavellir
Stafafura	Scalp	2/0		40	R-215	240	Hafursá
Lerki	Arkangelsk	1/0	200003	40	R-215	2.680	Hafursá
					<b>Samtals</b>	<b>16.119</b>	

## 2.8 Önnur lönd

### 2.8.1 Höfði

**Tafla 11. Gróðursetning Höfða 2001**

Tegund	Kvæmi	Aldur	Fræ- númer	Pl. gerð	Reita-númer	Alls	Athugasemdir
Hengibjörk	Törmäki	1/0	200001	Fp-40	R-55,57,58,58b,47,49	6000	Endurplantað í reiti
Stafafura	Hazelton	2/0	990011	Fp-40	R-229	800	
Stafafura	Scalp	2/1		Fp-40	R-230	1960	
Rússalerki	Ivanova	1/0		Fp-40	R-229, 230	4040	
Hengibirki	Törmäki	1/0	200001	Fp-40	R-33	602	
Reyniviður	Hall	3/0		Fp-35	Vítt og breitt	565	Stakar eða í grúppu
					<b>Samtals</b>	<b>13967</b>	

### 2.8.2 Jórvík

Hefðbundið viðhald á girðingu.

### 2.8.3 Eiðar og Gröf

Hluti af umsjónarsvæði skógræktar hefur verið selt til einkaaðila. Framtíðarumsjón er því óljós á þessu stigi.

### 2.8.4 Heydalir

Skógræktarfélag Breiðdælinga hefur gert samning við Prestsetrasjóð um land það er áður var í umsjón Skógræktar ríkisins á Landnyrðingsskjólbökkum úr landi Heydala í Breiðdal.

### 2.8.5 Múlastekkur

Ábúendur í Birkihlíð sáu um viðhald girðingar.

## 3. Gróðrarstöð

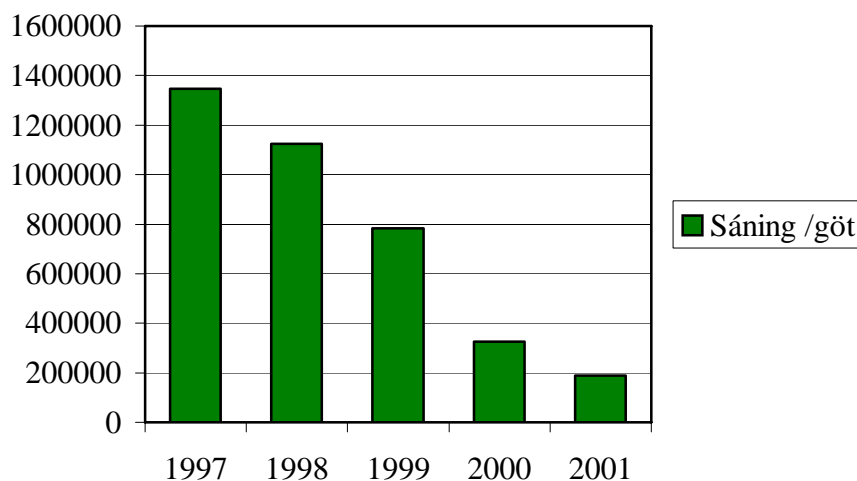
### 3.1 Fræplöntur

Sáð og prikkláð í 4.945 bakka (187.917 göt). Framleiðsla dróst saman um 42 % á árinu miðað við árið 2000. Frá 1996 hefur framleiðsla dregist saman um 80 %.

**Gróðurhús I.** Plöntur voru fluttar úr húsi síðast í maí, í neðra húsið. Lerki var sáð 18. apríl og bakkar geymdir á kæli til 29. maí. Rauðþin var sáð 26. apríl og bakkar fluttir á kæli. Furu og greni sáð 10. maí og flutt á kæli.

Bakkarnir fluttir í húsið 29. til 31. maí. Var þá húsið full nýtt. Fræræktarbirkið tekur um 40 % af gólfpletinum. Ekkert af ræktuninni var flutt út úr húsinu í ár.

**Gróðurhús II.** Plöntur voru fluttar út á plan um mitt sumar. Græðlingum af víði og ösp var stungið 11. júlí. Um haustið voru pottar fluttir inn, aðallega döglingsviður.



Mynd 3. Sáning 1997 til 2001

**Vetrarsáning** Engin vetrarsáning á árinu.

**Vöxtur og þrif.** Plöntur komu vel undan vetri, enda einstakt haust árið áður. Sitkabastarður til Austurlandsskóga náði ekki fullri stærð um sumarið og var því plöntum komið af stað fyrr um vorið og afhentar um miðjan júní. Rússalerki sem ekki var flutt út árið áður var klippt niður um vorið. Rússalerkið frá Ural og síberíulerkið frá Taymyr skaganum, sem sáð var um vorið fóru vel af stað en vöxtur stoppaði í endaðan júní og settu brum. Eftir mitt sumar fóru þær aðeins aftur af stað og uxu fáeina millimetra. Plönturnar verða tilbúnar til afhendingar haustið 2002.

**Skygging.** Í ágúst voru allar plöntur á plani skyggðar í tíu daga.

Tafla 12. Sáning , dreifplöntur og græðlingastunga 2001

Sáning-tími	Tegund	Kvæmi	Fræ-númer	Bakka-gerð	Bakka-fjöldi	Sáning í göt
18 apríl	Rússalerki	Ural	200034	40	676	27.040
18 apríl	Síberíulerki	Taymyr	200033	40	1.096	43.840
18 apríl	Rússalerki	Hausjärvi	990008	40	330	13.200
26 apríl	Shastapinur	Huckleberry Mtn.	200013	35	81	2.835
10 maí	Blágreni	Rio Grande	990015	35	707	24.745
10 maí	Stafafura	Cordova	201004	35	384	13.440
10 maí	Rauðgreni	Hemnes	201001	35	719	25.165
10 maí	Skógarfura	Narvík	990007	35	128	4.480
5 júní	Hvítgreni	L'ause aux Meadows	Nýf.land	40	5	200
5 júní	Gráfura	Botton Broke	Nýf.land	40	3	120
5 júní	Balsampinur	Gros Morn	Nýf.land	40	4	160
5 júní	Balsampinur	Dark Tikle	Nýf.land	40	8	320
5 júní	Svartgreni	Pasadena	Nýf.land	40	3	120
5 júní	Balsampinur	L'amse au claire	Labrador	40	4	160
5 júní	Balsampinur	Nobby bay	Nýf.land	40	12	480
5 júní	Balsampinur	Loggur school road	Nýf.land	40	23	920
5 júní	Birki	L'ause aux Meadows		40	74	2.960
5 júní	Fura	Kamchatka		40	1	40
5 júní	Glitgreni		950018	40	63	5.520
5 júní	Fjallaböll	Neðsta reitur		40	7	280
5 júní	Fjallalerki			40	53	2.120
5 júní	Thuja	Neðsta reitur		40	24	960
<b>Samtals:</b>					<b>4.405</b>	<b>169.105</b>

## Græðlingastunga og dreifplöntur í bakka.

28 maí	Gulvíðir	Hallormsstaður		35	120	4200
11 júní	Alaskavíðir	Mjólnir		35	64	2.240
11 júní	Alaskavíðir	Töggur		35	45	1.575
11 júní	Alaskavíðir	Dröfn		35	66	2.310
11 júní	Alaskavíðir	Máni		35	42	1.470
11 júní	Alaskavíðir	Kolga		35	42	1.470
11 júní	Alaskavíðir	Katla		35	46	1.610
12 júní	Rússaefni	Ýmis kvæmi		35	72	2.520
12 júní	Alaskaösp	Ýmis kvæmi		24	8	192
12 júní	Heggur	Mörk		35	23	805
12 júní	Selja	Mörk		35	12	420
<b>Samtals:</b>					<b>540</b>	<b>18.812</b>

## Alls sáning og dreifplöntur:

<b>4.945</b>	<b>187.917</b>
--------------	----------------

## 3.2 Afhending skógarplantna

Plöntur voru afhentar til Héraðsskóga, Austurlandsskóga og Landgræðsluskóga. Til deilda Skógræktar ríkisins og 5000 birkiplöntur til Shetlands. Sendar voru 20.034 plöntur af ýmsum tegundum til Narsarsuaq á Grænlandi, í maí með skipi.

Tekið var á mótum lerkiplöntum til geymslu frá Suðurlandi fyrir Héraðsskógaverkefnið. Hluti af þeim plöntum voru ekki afhentar um vorið vegna rötarkals, voru þær flokkaðar í haust og skyggðar. Hluti þeirra er í stöðinni til afhendingar næsta vor. Einnig eru í stöðinni plöntur sem áttu að afhendast til Landgræðsluskógaverkefnisins á Austurlandi en voru ekki sóttar.

Tafla 13. Afhentar skógarplöntur 2001

Tegund	Kvæmi	Fræ- númer	Fp- gerð	Ald- ur	Magn	Landgr. skógar	Útflutnin gur	Bænda- skógar <sup>2)</sup>	S.r.	Sala
Alaskaösp	Kenai lake		24	0/1	2.200	2.200				
Alaskaösp	Halla		35	0/1	3.140			3.140		
Bergfura	St. Guillaume	980030	35	2/0	1.483				1.435	48
Blágreini	Río Grande	990015	35	2/0	9.550		5.000		4.480	70
Blágreini	Santa Fe	200005	24	1/0	6.384				5.376	1.008
Blágreini	Río Grande	960001	40	3/0	285			40	80	165
Fjallapínur	Apache	980008	35	3/0	2.555				2.555	
Fjallapínur	RacehorseGr.	970004	35	4/0	490				490	
Fjallapínur	Arapaho	200007	24	2/0	240					240
Fjallapínur	Arapaho	980007	35	3/0	945				945	
Fjallapínur	Arapaho	940007	35	4/0	2.485				2.485	
Fjallapínur	Tutshi Lake	970003	35	4/0	1.650				1.470	180
Hengibjörk	Törmäki	980029	40	2/0	2.280	880			200	1.200
Hengibjörk	Törmäki	200001	40	1/0	1.035			200		835
Ilmbjörk	Bæjarstaður	940018	40	2/0	6.000	2.000			4.000	
Ilmbjörk	Mógilsá	940017	40	1/0	11.175	500	5.000	1.560		4.115
Ilmbjörk	Bæjarstað nr.25		40	1/0	600	600				
Lindifura	Mörk, Hall.	960006	40	4/0	627				240	387
Lindifura	Mörk, Hall.	960006	35	3/0	280					280
Lindifura	Mörk, Hall.		40	2/0	200				200	
Lindifura	Stange,Norge	930011	35	5/0	245				245	
Rauðgreini	Hemnes	950007	35	2/0	2.240				1.015	1.225
Rússalerki	Vagfir	980057	40	2/0	19.810				16.310	3.500
Rússalerki	Imatra	200002	67	1/0	13.534		4.154		9.179	201
Rússalerki	Arkangens	200003	40	1/0	8.000		4.800		3.200	
Rússalerki	Ivanova		40	1/0	4.040				4.040	
Rússalerki	Imatra	200002	67	1/0	9.160	9.160				
Rússalerki	Hausjärvi	990008	40	2/0	500	500				
Rússalerki	Hausjärvi	990008	40	1/0	6.080		6.080			
Rússalerki	Luumäki	200003	40	1/0	21.560			21.560		
Sitkabast.	Hallormsstað		35	3/0	350				105	245
Sitkabast.	Seward	940001	40	3/0	1.840				40	1.800
Sitkabast.	Kalgin	200010	40	1/0	16.440			14.800		1.640
Sitkabast.	Seward	990013	40	2/0	2.280			120		2.160
Sitkabast.	Egilsstaðir	762012	40	3/0	280				280	
Sitkaödur	Soldatna	990003	40	2/0	621			616		5
Stafafura	Skagway	200009	35	1/0	5.045			4.660	70	315
Stafafura	Scalp		40	2/0	2.200				2.200	
Stafafura	Hazelton	990011	40	2/0	1.120				800	320
Stafafura	Hazelton	990011	40	1/0	10.720			10.720		
Svartgreini	White Mount	980025	40	3/0	325				80	245
Rauðpínur	Huckteb. Mt	200013	24	1/0	24					24
Ilmreynir	Hallormsstað		35	2/0	35					35
					<b>180.053</b>	<b>15.840</b>	<b>25.034</b>	<b>57.416</b>	<b>61.520</b>	<b>20.243</b>

**Tafla 14. Áætluð afhending skógarplantna 2002**

<b>Tegund</b>	<b>Kvæmi</b>	<b>Frænuúmer</b>	<b>Gerð</b>	<b>Aldur</b>	<b>Magn</b>
Abies veitchii	nr.13,15,16,		35	5/0	280
Alaskavíðir	Mjólnir, Töggur og	Máni	35	0/1	770
Blágreini	Santa Fe	200005	24	2/0	1.050
Blágreini	Rio Grande	99015	24	3/0	7.350
Fjallapínur	Arapaho	200007	24	2/0	1.530
Gulvíðir	Hallormsstaður		35	0/1	1.500
Rauðgreini	Leirfjord,	980017	24	2/0	2.180
Rauðgreini	Hemnes,	950007	40	2/0	3.330
Rauðgreini	Hemnes		24	3/0	4.100
Rússalerki	Ural	200034	40	1/0	21.630
Rússalerki	Hausjärvi	990008	40	1/0	10.560
Síberíulerki	Taymir, Rússland	200033	40	1/0	35.070
Sitkabast.	Seward	990013	40	3/0	1.090
Sitkabast.	Kalgin	200010	40	2/0	530
Skógarfura	Narvík	990007	35	1/0	3.580
Stafafura	Skagway	200009	35	2/0	490
Stafafura	Cordova	201004	35	1/0	10.750
Alaskaösp *	Kenai		24	2/0	2.300
Rússalerki *	Imatra	200002	67	1/0	6.365
Rússalerki *	Hausjärvi	990008	40	2/0	1.000
Ilmbjörk *	Bæjarstaður	940018	40	2/0	3.400
Hengibjörk *	Törmäki	980029	40	2/0	120
<b>Samtals:</b>					<b>105.790</b>

\* Eftirstöðvar af Landgræðsluplöntum.

### 3.3 Nýframkvæmdir og viðhald

#### **Gróðurhús I.**

Gerð voru loftunarfög á hliðar hússins vegna ræktunar á birkifræi. Milli fræræktarbirkis og skógarplantna var sett upp skilrúm úr plasti. Endurnýjað vatnskerfi til vökvunar á fræræktarbirki og lagt að því varanleg leiðsla úr framenda hússins. Settir voru upp vökvunarhanar til að yfirvökva fræræktarbirkid.

**Gróðurhús II.** Lagfært plast og gluggar, húsið var ekki kynnt í sumar.

**Plan II.** Bómubrautin og bóman var tekin upp og planið hreinsað, ekki er not fyrir plöntugeymslu þar lengur.

### 3.4 Ýmislegt í gróðrarstöð

I bréfi dags. 25. júní frá Landbúnaðarráðherra var tekin ákvörðun um að starfsemi Skógræktar ríkisins við sölu skógarplantna skuli hætt eigi síðar en 1. október 2001. Eftir þann tíma er Skógrækt ríkisins óheimilt að selja skógarplöntur. Gróðrarstöðinni á Hallormsstað er eingöngu heimilt að framleiða plöntur til gróðursetningar í skóglendi Skógræktar ríkisins til rannsókna og þróunarverkefna t.d. Grænlandsverkefnis.

Bóma af plani II var seld til Sólskóga. Seldir voru 10.600 græðlingar af alaskaösp Höllu,úr móðurreit. Búinn til móðurreit í miðreit með fimm kvæmum af alaskaösp, sjö kvæmum af loðvíði og 4 kvæmum af alaskavíði. Úðað var tvívegis með permasect í alla jólatrjáreiti.

**Fræræktarbirki**

Reynt var að halda húsinu köldu fram eftir vetri svo blómgun færi ekki of snemma af stað. Síðast í mars voru karlreklar byrjaðir að þrútna og húsinu haldið frostfrú eftir það. Frjógun hófst síðast í apríl og stóð hún í tvær vikur. Mjög lítið var af karlreklum á Hallormsstaðabirki og var frjóinu blásið af Bæjarstaðabirki yfir. Mikið var af kvenblómum á flestum trjám, en ekki eins mikið af karlreklum. Laufblöðin voru aðeins brún eins og árið áður, en mesta vandamáliði í sumar voru skordýr. Úðað var reglulega með permasect. Birkilús og birkisprotalús alltaf á ferli. Fræi var safnað dagana 27 – 30 ágúst og þurrkað í skemmukjallara. Fræið var vigtað þurr og var Bæjarstaðabirkið 17.5 kg og Hallormsstaða- Bæjarstaðar-blendingurinn 1,3 kg. Spírun í Hall/Bæjarst. var 1022 spírandi fræ pr. gr en 735 fræ pr. gr af Bæjarstaðabirkinu.

---

## 4. Húseignir

---

### 4.1 Viðhald

**Skemma – skrifstofa**

Sett niður ný 8.600 lítra rotþró ásamt siturlögn sem þjónar Skemmu, Markarhúsi og Skjólínu. Keypt ný stimpilkukka.

**Hallormsstaðabær**

Veggir utanhús málaðir, því lokið að mestu. Mokað frá vegg að ofanverðu, hann einangraður og ræst frá honum fram með húsinu. Í farmhaldi var smíðaður sólpallur.

**Markarhús**

Í febrúar voru hafnar endurbætur á Skjóli. Allt rifið innan úr því, einangrað og klætt með panil. Salerni og handlaug endurnýjuð, jafnframt settur upp lítill sturtuklefi og hitakútur. Keypt ný rúm og sófi í Skjólið. Plastparkett var lagt á litlu herbergin í Markarhúsi.

**Akurgerði**

Gólfín á efri hæð þússuð upp og lökkuð. Neðri hlutinn utanhúss málaður í svipuðum lit og áður.

---

## 5. Vélar og verkfæri

---

### 5.1 Bifreiðar

**DN - 908 Ford Pickup árg. '74.**

Keypt notuð framhásing dana 60 sem var gerð upp.

**RH - 103 Toyota Hi-lux árg. '92.**

Ný nagladekk.



## 6. Útivistarsvæði

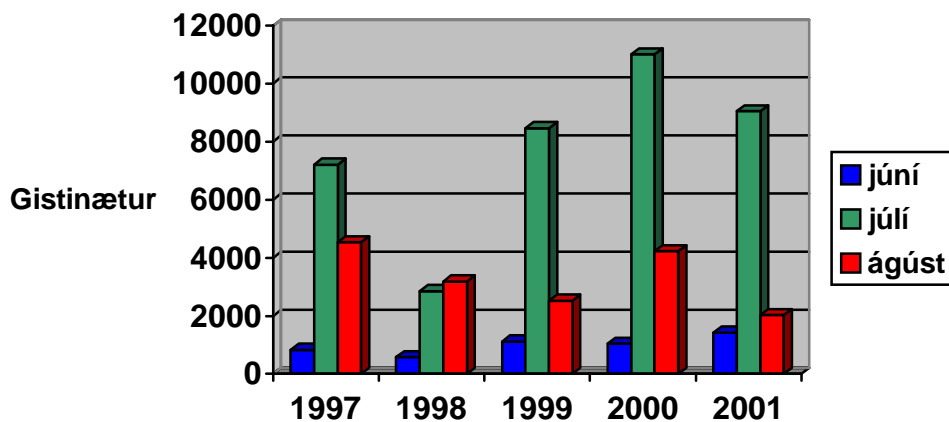
### 6.1 Ferðafólk

Tjaldvörður í sumar var Kristinn S Gunnarsson. Honum til aðstoðar yfir sumarið voru Mette Christensen og Berglind Finnsdóttir. Björgunarsveitin Hérað sá um helgarvaktir. Gjaldtaka hófs um miðjan júní og lauk 24. ágúst. Gistinætur voru um 30% færri en árið á undan.

Tafla 15. Fjöldi gistinátta eftir mánuðum 1997 til 2001

Fjöldi gistinátta 2001

	1997	1998	1999	2000	2001		Ísl.gestir	Erl.gestir
Júní	834	576	1111	1038	1426	Júní	1297	129
Júlí	7207	2849	8469	11002	9051	Júlí	8354	670
Ágúst	4542	3186	2520	4225	2026	Ágúst	1790	236
Alls:	12583	6611	12100	16265	12503	Alls:	11441	1035



Mynd 4. Gistinætur 1997 til 2001

### 6.2 Atlavík

Smíðaður nýr sandkassi við róluvöll. Smíðuð fjögur útiborð með áföstum sætum.

## 7. Önnur verkefni

### 7.1 Opnun skógarins

Í sumar var haldin listsýning í Trjásafninu í Mörkinni. Sýningin var opnuð í byrjun júlí í samvinnu við Félag Íslenskra Myndlistarmanna. Eftirtaldir listamenn tóku þátt: Anna Jóa, Bryndís Jónsdóttir, Erla B. Axelsdóttir, Gréta Ó. Sigurðardóttir, Guðbjörg Lind, Guðrún Kristjánsdóttir, Guttormur Jónsson, Hanna Gunnarsdóttir, Hekla B. Guðmundsdóttir, Ingunn Eydal, Kristín Geirsdóttir, Magdalena Kjartansdóttir, Marisa Navarro Arason, Valgarður Gunnarsson, Ólöf Oddgeirsdóttir. Verkunum var komið fyrir við gönguleiðina niður í Neðstareit. Sýningin var opin út september, mikill fjöldi sótti sýninguna.

Farið var yfir allar merktar gönguleiðir og þær lagfærðar, merkingar og skilti endurbætt. Ein ný gönguleið bættist við, Partur 3 km löng. Smíðuð var ný göngubrú yfir Kerlingará við Selveg.

### 7.2 Trjásafn

Bílaplan við safnið stækkað, fyrirhugað að leggja bundið slitlag á næsta ári. Sigurður Blöndal skrifaði grein um trjásafnið í sænskt rit, Föreningen for Dendrologi och Parkvårds årskrift Lustgården. Keypt voru sérrit af greininni frá Svíþjóð til dreifingar hér.

**Tafla 16. Gróðursetning í trjásafninu 2001**

Tegund	Latneskt heiti	Kvæmi	Fræ nr.	Fjöldi - stk	Staður *
Álmur	<i>Ulmus glabra</i>	Steinkjer	980070	7	1
Gráfura	<i>Picea banksiana</i>	Tar Island	880033	4	2

\* 1. Neðst í reit 601-12

\* 2. Neðst í reit 601-12

## Ársskýrsla 2001

**Þór Þorfinnsson**  
**Bergrún A. Þorsteinsdóttir**  
**Skúli Björnsson**