

SKÓGARVÖRÐURINN Á AUSTURLANDI

**STARFSSKÝRSLA
1998**



**SKÓGRÆKT
RÍKISINS**

Efnisyfirlit	Bls.	Efnisyfirlit	Bls.
Töfluskrá _____	2	3. Gróðrarstöð _____	12
1. Almennt _____	3	3.1 Fræplöntur _____	12
1.1 Veðurfar - veðurmælingar _____	3	3.2 Afhending skógarplantna _____	14
1.2 Starfsfólk ársins _____	4	3.3 Nýframkvæmdir og viðhald _____	16
1.3 Mötuneyti _____	4	3.4 Ýmislegt í gróðrarstöð _____	17
2. Skógur og skóggræðsla _____	5	4. Húseignir _____	17
2.1 Vöxtur og þrif trjágróðurs _____	5	4.1 Viðhald _____	17
2.1.1 Vöxtur - Fræfall _____	5	5. Vélar og verkfæri _____	17
2.1.2 Skaðar _____	5	5.1 Bifreiðar _____	18
2.1.3 Fuglar og spendýr _____	5	5.2 Dráttarvélar _____	18
2.2 Girðingar _____	5	5.3 Önnur tæki _____	18
2.2.1 Viðhald girðinga _____	5	5.4 Vélaverkstæði _____	18
2.2.2 Nýgirðingar _____	5	6. Útivistarsvæði _____	19
2.2.3 Viðhald vega og stíga _____	5	6.1 Ferðafólk. _____	19
2.2.4 Smölun búfjár _____	6	6.2 Atlavík _____	19
2.3 Skógarhögg _____	6	7. Önnur verkefni _____	20
2.3.1 Grisjun _____	6	7.1 Fundir, námskeið og	
2.3.2 Viðarvinnsla. _____	6	erlendar heimsóknir _____	20
2.4 Hnausplöntur úr skógi _____	7	7.2 Opnun skógarins _____	20
2.4.1 Afhentar hnausplöntur _____	7	7.3 Trjásafn _____	20
2.5 Jólatré _____	8	7.4 Tilraunir _____	21
2.5.1 Sala jólatrjáa _____	8		
2.5.2 Ræktun og hirðing jólatrjáa _____	8		
2.6 Hirðing ungskóga _____	9		
2.6.1 Kjarrhreinsun _____	9		
2.7 Gróðursetningar _____	9		
2.7.1 Gróðursetning Hallormsstað 1998/9			
2.8 Önnur lönd _____	10		
2.8.1 Höfði _____	10		
2.8.2 Jórvík _____	12		
2.8.3 Skriðuklaustur _____	12		
2.8.4 Arnaldsstaðir _____	12		
2.8.5 Eiðar og Gröf _____	12		
2.8.6 Heydalir _____	12		
2.8.7 Múlastekkur _____	12		

Töfluskrá

	Bls.
Tafla 1 Meðalhiti mánaða árin 1997 og 1998 _____	3
Tafla 2 Meðalhiti mánaða maí - sept. _____	4
Tafla 3 Frætísla _____	5
Tafla 4 Grisjun skóga 1998 _____	6
Tafla 5 Afhentur viður 1998 _____	6
Tafla 6 Afhending girðingastaura 1998 _____	7
Tafla 7 Sala á arinvið 1986 til 1998 _____	7
Tafla 8 Afhentar hnausplöntur 1996 - 1998 _____	7
Tafla 9 Sala á jólatrjám 1998 _____	8
Tafla 10 Sala á jólagreinum 1998 _____	8
Tafla 11 Kjarrsögun 1998 _____	9
Tafla 12 Gróðursetning heimalönd Hallormsstað 1998 _____	9
Tafla 13 Gróðursetning Höfða 1998 _____	11
Tafla 14 Sáning og dreifplöntur 1998 _____	13
Tafla 15 Sáning til trjásafnsplantna 1998 _____	14
Tafla 16 Afhentar skógarplöntur 1998 _____	15
Tafla 17 Áætluð afhending skógarplantna 1999 _____	16
Tafla 18 Gistinætur 1994 til 1998 _____	19
Tafla 19 Gisting eftir mánuðum 1994 til 1998 _____	19

Starfsskýrsla Skógræktar ríkisins Austurlandi

1. Almennt

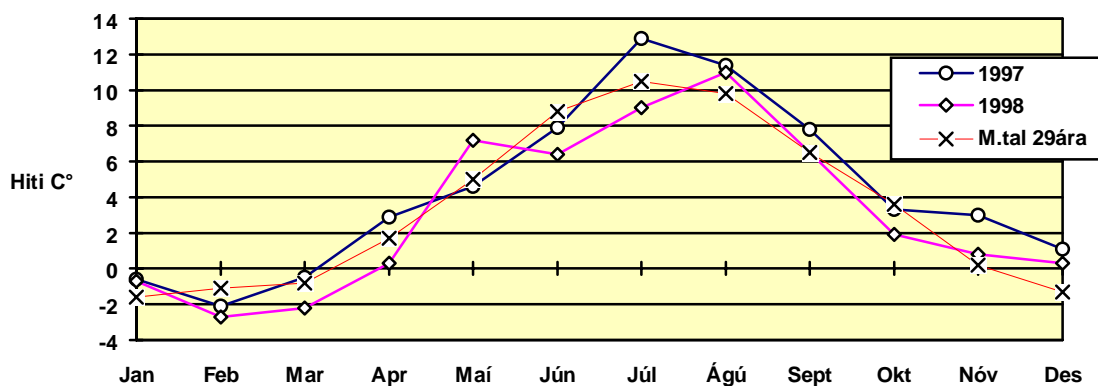
1.1 Veðurfar - veðurmælingar

Veðurmælingar á Hallormsstað 1998

Lofthiti	Jan.	Feb.	Mars	Apríl	Maí	Júní	Júlí	Ágúst	Sept.	Okt.	Nóv.	Des.
Meðalhiti mán.	-0,7	-2,7	-2,2	0,3	7,2	6,4	9,0	11,0	6,5	1,9	0,8	0,3
Hæsta hitastig	9,8	11,7	14,4	11,5	17,9	15,1	25,2	19,4	17,1	13,1	12,7	11,2
Lægsta hitastig	-17,2	-14,3	-18,9	-12,7	-4,2	-1,8	1,4	0,9	1,0	-8,4	-13,7	-12,4
Meðalhiti 29 ára	-1,6	-1,1	-0,8	1,7	5,0	8,8	10,5	9,8	6,5	3,6	0,2	-1,3

Meðalhiti Maí - Sept. 8,02 °C
Meðalhiti Júní - Sept. 8,22 °C
Meðalhiti allt árið 3,15 °C
Meðalhiti 29 ára 3,40 °C

Meðalhiti mánaða árin 1997 og 1998



Tafla 1 Meðalhiti mánaða árin 1997 og 1998

Samantekt á sumar hitafari 1997 og 1998 (1. maí til 30. september).

Lofthiti

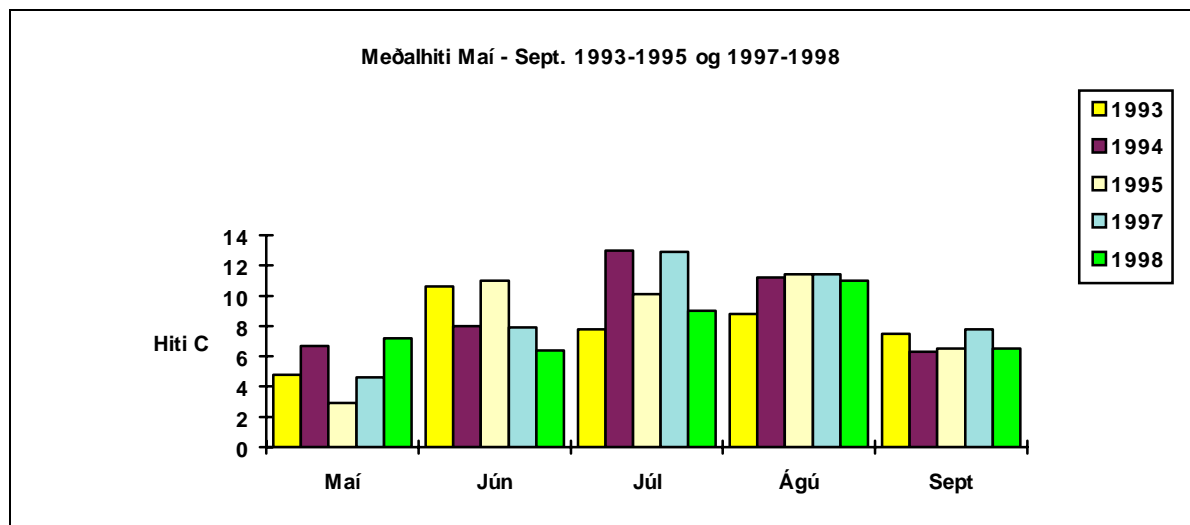
	1997	1998
Fjöldi stunda þar sem meðalhiti er jafn eða yfir 5 °C		2797
Fjöldi sólarhringa þar sem hámarkshiti er jafn eða yfir 15 °C	52	33
Fjöldi stunda þar sem hámarkshiti er jafn eða yfir 15 °C	626	229
Fjöldi sólarhringa þar sem sólarhringsmeðalhiti er jafn eða yfir 15 °C	12	1

Hitasumma

Fjöldi sólarhringa þar sem hitasumman er yfir 5°C	105	40
Fjöldi stunda þar sem hitasumman er yfir 5°C	2689	1135
Hitasumma jafnt eða yfir 5°C	651	495

Jarðvegshiti í yfirborði (5cm)

Fjöldi stunda þar sem meðalhiti er jafn eða yfir 5 °C		2919
Fjöldi daga þar sem meðalhitinn er jafn eða yfir 15 °C	59	9
Fjöldi stunda þar sem hitinn er jafn eða yfir 15 °C	784	47



Tafla 2 Meðalhiti mánaða maí - sept.

1.2 Starfsfólk ársins

Á launaskrá voru skráðir 36 starfsmenn hjá deildinni. Heildar vinnustundafjöldi varð 32.700 sem er tæplega 1.700 stundum færri en 1997. Sumarstarfsmenn hættu í lok ágúst. Fastir starfsmenn til áramóta voru tíu. Sveinn Atli Gunnarsson hætti störfum í lok ágúst og hélt til skógræðináms í Danmörku. Svissneskur skógræðinemi Markus Koller starfaði hér frá miðjum ágúst í starfsnámi, alls fimm vikur. Þór Þorfinnsson tók aftur til starfa í ágúst byrjun.

1.3 Mötuneyti

Rekstur mötuneytis hófst 18. maí og lauk 14. ágúst. Ráðskona var Stefanía Steinþórsdóttir. Fæðisdagar voru alls 858.

2. Skógur og skóggræðsla

2.1 Vöxtur og þrif trjágróðurs

2.1.1 Vöxtur - Fræfall

Vöxtur var í meðallagi í flest öllum trjátegundum, góður vöxtur var í stafafuru. Safnað var könglum nokkrum tegundum í Mörkinni, lítið var af könglum á sveigfuru og broddfuru. Lítið sem ekkert var á öðrum tegundum í skóginum.

Teg.	Kvæmi	Kg.(könglar)
Broddfura	San Isabel	37
Lindifura	Omsk, Síb.	200
Sveigfura	Colorado	50

Tafla 3 Frætínsla

2.1.2 Skaðar

Um miðjan júlí var skógurinn víða orðinn brúnleitur, var það af völdum birkimaðks er nefnist tígulvefari. Um haustið var flogið yfir birkiskóga á Héraði og teknar myndir. Víða mátti sjá brúna slikju á skóginum. Sérstaklega í neðri hluta Hallormsstaðaskógar, þar voru ekki sérstök svæði verri en önnur, þó má nefna Flataskóginn. Heldur hefur borið meira á skemmdum í rauðgreni af völdum köngulings, sérstaklega í svæðum sem ekki hafa fundist skemmdir áður. Ekki varð vart við sitkalús í Hallormsstaðaskógi í ár, lítilsháttar lús fannst á Höfn, Djúpavogi og Fáskrúðsfirði (Guðmundur Halldórsson). Síðastliðin tvö ár hefur verið safnað fiðrildum í ljósgildru fyrir Náttúrufræðistofnun. Gildran er staðsett ofan við skemmuna í Mörkinni og safnað frá byrjun maí fram í október.

2.1.3 Fuglar og spendýr

Engar skemmdir urðu af völdum hreindýra á árinu, á það einnig við um síðast liðin fjögur ár.

2.2 Girðingar

2.2.1 Viðhald girðinga

Um miðjan júní var farið með Hallormsstaðagirðingu. Á Bjarginu var girðingin töluvert slitnið og sligað. Í Ásunum voru nánast allir járnstaurar brotnir og einnig 100 tréstaurar. Járnstaurar reistir við til bráðabirgða en skipt um tréstaura.

2.2.2 Nýgirðingar

Ekki var um neinar nýgirðingar á árinu.

2.2.3 Viðhald vega og stíga

Settur var niður rennuhólkur í veg (reiðleið) á milli Fálkakletts og Borgargerðis, einnig settir tveir rennuhólkar í veg (reiðleið) innan við Stöð. Í haust var keyrt mól í nokkra vegspotta í skóginum. Byrjað var á innri vegi upp á Stekk frá Þjóðvegi. Á Höfðanum var borið í báða þverslóða sem liggja upp að Borgargerði, byrjað að malbera í slóð frá Höfðanum út í Part. Malbórið í kafla í veg yst í Parti og upp fyrir framan Mylluhvamm.

2.2.4 Smölun búfjár

Lögð voru 4 dagsverk í smölun á Gilsárdal og eitt dagsverk í Jórvík.

2.3 Skógarhögg

2.3.1 Grisjun

Í mars var grisjað Rússalerki (Onega) innan við Atlavíkurlæk. Grisjað var lerki (Senkúrsk) þar sem frá var horfið 1997 innan við Stóruvík á Hafursá. Í lok apríl voru grisjaðar aspir meðfram vegi upp að Hallormsstaðaskóla. Í nóvember var grisjaður birkiskermur yfir sveigfuru og blágreni utan við Ormsstaðagrund. Felldur birkiskermur ofan af sitkagreni (1979) á Ormsstöðum, einnig felldur skermur ofan af blágreni utan við Atlavíkurstekk. Felldur lerki úr svæði undir nýtt bílastæði við Trjásafnið. Birki sagað í köntum við þjóðveginn í gegnum skóginn.

Tegund.	Kvæmi.	Staður.	Reitur.	Ha.
Lerki *	Ýmis	Upp m. Atlavíkurlæk	709,5	0,06
Lerki	Onega	Upp m. Atlavíkurlæk	709,6	0,29
Lerki/skógarfura* *	Onega/???	Upp m. Atlavíkurlæk	709,7	1,25
Lerki	Senkúrsk	Hafursá i.v.Stóruvík	200,2 (fremri hl.)	3,08
Aspir	Kenai	Upp að Hall. Skóla	606,5	0,39
Ýmsar tegundir	Ýmis	Trjásafn	602,	1,50
Birki (skermur)		U. Ormsstaðagrund	405,7	0,28
Birki (skermur)		Ormsstaðir	403,8	0,62
Birki (skermur)		Utan Atlav.stekk	710,13	0,17
			Alls	7,64

* Rússalerki, evrópulerki, dahúrulerki

** Rússalerki, dahúrulerki, skógarfura.

Tafla 4 Grisjun skóga 1998

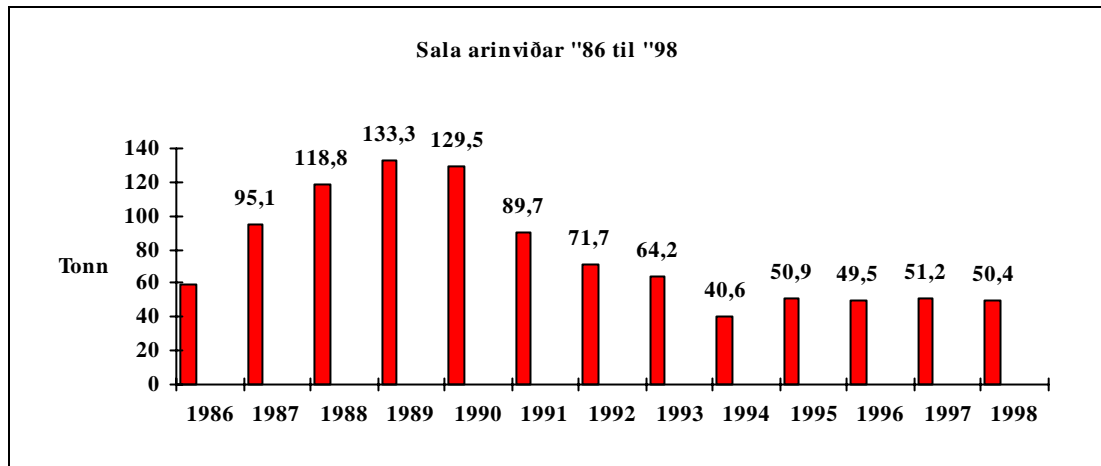
2.3.2 Viðarvinnsla.

	Ein.	Magn.
Lerkiborðviður	m ³	4,3
Birkiborðviður	m ³	1,0
Borðviður, ýmsar tegundir	m ³	0
Birkibólviður, óbirt	m ³	1,5
Birkibólviður, birt	m ³	3,5
Lerkibólviður, óbirt	m ³	3,1
Bólviður, ýmsar tegundir	m ³	0,7
Viðarkurl	m ³	197
Lerkibök	m	5
Arinviður (20kg)	pk	1698
Arinviður (10kg)	pk	1529
Arinviður í lausu	m ³	5
Spænir	pk.	80

Tafla 5 Afhentur viður 1998

	Ein.	Selt	Til deilda	Alls
Girðingast. fúavarðir	stk	693	60	753
Girðingast. 2 Fl.	"	365	140	505
Girðingast.greni ófúavarðir	"	0	0	0
Girðingastyttur	"	10	0	10
Trjástoðir	"	0	220	220
Alls:	stk	1068	440	1478

Tafla 6 Afhending girðingastaura 1998



Tafla 7 Sala á arinvið 1986 til 1998

2.4 Hnausplöntur úr skógi

2.4.1 Afhentar hnausplöntur

Tegund.	Stærð	Afhent 1996	Afhent 1997	Afhent 1998
Bergfura	080 - 160 cm	77	26	35
Blágreni	060 - 200 cm	93	38	12
Birki, óflokkað	100 - 200 cm	370	165	78
Birki úr skógi	180 - 200 cm	0	43	4
Broddfura	080 - 160 cm	0	28	13
Blæösp	080 - 120 cm	15	0	10
Sitkabastarður	100 - 160 cm	118	21	22
Fjallapínur	100 - 160 cm	27	11	8
Lindifura	060 - 160 cm	11	7	3
Lerki	060 - 180 cm	149	168	54
Stafafura	060 - 160 cm	124	66	66
Ýmsar aðrar tegundir		15	12	8
Alls:		999	585	313

Tafla 8 Afhentar hnausplöntur 1996 - 1998

2.5 Jólatré

2.5.1 Sala jólatrjáa

Byrjað var að fella stór tré um 19. nóvember, var það klárað að mestu í lok mánaðarins. Hæsta jólatréð var 12.85 metrar, selt KHB. á Egilsstöðum. Byrjað að saga minni tré í byrjun desember. Í Jórvík voru sótt alls 248 tré, 87 blágreni og 161 rauðgreni. Tveir starfsmenn skógræktarinnar á Vöglum komu 8. desember, merktu og söguðu 124 rauðgreni og fóru með norður, mesta af þeim fór í sölu hjá Skógræktarfélagi Eyfirðinga á Akureyri. Vel gekk að sækja og keyra út jólatrén enda tíðarfar hagstætt. Sala í fjórðungnum var svipuð í magni og árið áður, en aukning er þó í blágreni og stafafuru á kostnað rauðgrenis. Heildaraukning í sölu voru 161 tré. Sala á jólagreinum úr skóginum var örlítið meiri en árið á undan.

Stærðarflokkar	Trjátægundir				
	Rauð-greni	Stafa-fura	Blá-greni	Fjalla-pinur	Alls
0.70-1.00 m	32	2	11		45
1.00-1.25 m	77	31	68	1	177
1.26-1.50 m	170	60	146	11	387
1.51-1.75 m	171	40	106	10	327
1.76-2.00 m	38	24	26	10	98
2.01-2.50 m	10	6	4	5	25
2.51-3.00 m	22	2			24
3-4 m	10				10
4-5 m	8				8
5-6 m	4				4
6-7 m	4				4
7-8 m	2				2
8-9 m	3				3
9-10 m	3				3
10-11 m	2				2
12-13 m	1				1
14-15 m					
1/2Útjólátré (veggtré)	20				20
Alls:	577	165	361	37	1140

Tafla 9 Sala á jólatrjám 1998

Tegund	Kg.
Fjallapínur	344
Broddfura	75
Stafafura	70
Alls:	489

Tafla 10 Sala á jólagreinum 1998

2.5.2 Ræktun og hirðing jólatrjáa

Slegið með sláttuorfi í reitum E2 og G. Úðaður efri helmingur G reits með Roundup. Farið yfir eldri reiti í Mörkinni og trén klippt til, einnig stýft af toppum sem vaxið höfðu óæskilega mikið árið áður. Borið á alla jólatrjáareiti í Mörkinni 1 matskeið af Græði 1a.

2.6 Hirðing ungskóga

Reyniviður meðfram þjóðvegi var snyrtur. Dreift áburði í alla rauðgrenireiti þar sem möguleiki var að höggva lítil jólatré. Dreift var 480 kg af Græði 6 og 280 kg af Græði 1a.

2.6.1 Kjarrhreinsun

Í janúar var byrjað að kjarrsaga í Hólunum. Farið yfir svæði ofan vegar við Staðará og upp í Kúabotna. Næst farið yfir svæði á milli Atlavíkurlækjar og ytri vegar frá Þjóðvegi upp Vörðuhraun að Selvegi. Grisjað með kjarrsög birki á milli Buðlungavallarár og Gilsár frá þjóðvegi upp að hjalla fyrir ofan NSR-tilraun. Kjarrsagað úr svæði neðan lóðar við Hjalla, niður að vegi upp að skóla. Í ágúst var farið yfir svæði ofan þjóðvegur frá Borgargerðislæk upp að Borgargerði út að Höfðanum.

Tímabil	Tegund	Staður	Reitur/deilireitur	Stærð í ha.
21.01 til 23.02	Ýmsar tegundir	Hólar	509,1,2,3,4,5,6,7,8, 9 að.hl.,14,15,18	3,34
25.02 til 26.02	Sitkgreni	Ormsstaðir	403,8	1,20
26.02 til 09.03	Ýmsar tegundir	Innan Atlav.læk	709,1,2,3,4,5,6,7,8,9	2,83
10.03 til 13.03	Birki (bilun)	Upp með Gilsá	Frá Þjóðvegi	5,50
05.05 til 06.05	Ýmsar tegundir	Niður af Hjalla	607,5,6,7	0,89
	Birki / rauðgr.	Niður af Borgarg.	302,1,2,3,4,9,10,11	2,45
			Alls:	16,21

Tafla 11 Kjarrsögun 1998

2.7 Gróðursetningar

2.7.1 Gróðursetning Hallormsstað 1998

Gróðursett var í eyður í reit 216 upp af mýri ofan við bæ á Hafursá.

Tegund	Kvæmi	Aldur	Fræ- númer	Pl. gerð	Reita- númer	Hafursá	Athugas.
Blágreni	Carson	2/0	890003	fp-24	216	1104	Efra svæði
Blágreni	Carson	2/0	890003	fp-24	216	504	Neðra svæði
					Samtals	1608	

Tafla 12 Gróðursetning heimalönd Hallormsstað 1998

2.8 Önnur lönd

2.8.1 Höfði

Ákveðið var að urða gamla íbúðarhúsið ásamt áfastri hlöðu og fjósi. Brunavarnir á Héraði fengu húsin til afnota sem æfingaverkefni. Húsin voru síðan jöfnuð við jörðu og urðuð.

Bogaskemma var auglýst til sölu og brottflutnings. Átta tilboð bárust, gengið var frá samningi við Einar Óla Rúnarsson á Arnhólsstöðum í Skriðdal og lauk hann við verkið í byrjun október. Nú stendur grunnurinn eftir.

Klippt skjólbelti í túni neðan við Þjóðveg í byrjun maí, einnig var bætt inn í 400 plöntum vegna affalla og skemmda sem gæsir ullu. Borið á skjólbeltaplöntur 2 x 12,5 grömm á plöntu af Grósku II (seinleystur). Úðað með Permasect gegn maðki á skjólbeltaplöntur.

Borið á tegunda og kvæmatilraun af birki, 2 x 12,5 grömm (blá skeið) á plöntu Grósku II. Þröstur Eysteinnsson og fjölskylda á Höfða báru á unglöntur á milli íbúðarhúss og Þjóðvegur, einnig á vörtubirki hér og þar neðan Þjóvegur í allt 220 kg. af Grósku II.

Byrjað að gróðursetja 2. júní og lokið 2. júlí. Sveinn Atli Gunnarsson sá um gróðursetninguna ásamt 4 starfsmönnum. Þröstur Eysteinnsson og fjölskylda gróðursettu ýmsar tegundir. Sjá nánar um gróðursetningu á Höfða í töflu 12.

Gróðursetning Höfða 1998

Tegund	Kvæmi	Aldur	Fræ- númer	Pl. gerð	Reita- númer	Alls	Athugasemdir
Mýralerki	Delta Junction	1/0	920009	fp-67	45	536	
Hengibirki	Törmaki	1/0	960002	fp-40	45	840	
Mýralerki	Delta Junction	1/0	920009	fp-67	46	335	
Hengibirki	Törmaki	1/0	960002	fp-40	46	400	
Mýralerki	Delta Junction	1/0	920009	fp-67	47	469	
Hengibirki	Törmaki	1/0	960002	fp-40	47	600	
Berfura	Hanstholm	3/0	930004	fp-40	49	400	
Hengibirki	Törmaki	1/0	960002	fp-40	49	160	
Mýralerki	Delta Junction	1/0	920009	fp-67	55	168	
Hengibirki	Törmaki	1/0	960002	fp-40	55	220	
Mýralerki	Delta Junction	1/0	920009	fp-67	56	201	
Hengibirki	Törmaki	1/0	960002	fp-40	56	240	
Rússalerki	Lassinmaa	1/0	930031	fp-40	105	1440	
Rússalerki	Imatra	1/0	930027	fp-40	107	440	
Rússalerki	Imatra	1/0	930027	fp-40	108	440	
Rússalerki	Lassinmaa	1/0	930031	fp-40	114	11720	
Rússalerki	Imatra	1/0	930027	fp-40	114	12560	
Rússalerki	Imatra	2/0	930027	fp-67	114	7404	
Hengibirki	Törmaki	1/0	960002	fp-40	126	680	
Rússalerki	Vendenga	2/0	950014	fp-67	126	502	
Rússalerki	Vendenga	1/0	950014	fp-40	126	320	
Rússalerki	Kärkölä	2/0	930024	fp-40	126	440	
Síberíulerki	Altai	1/0	870018	fp-67	144	201	
Síberíulerki	Altai	1/0	870018	fp-67	145	201	
Skógarfura	Östteg	1/0	920031	fp-67	145	201	

Tegund	Kvæmi	Aldur	Fræ- númer	Pl. gerð	Reita- númer	Alls	Athugasemdir
Síberíulerki	Altai	1/0	870018	fp-67	146	3417	
Skógarfura	Östteg	1/0	920031	fp-67	146	1005	
Rússalerki	Kärkölä	2/0	930024	fp-40	154	600	
Hengibirki	Törmaki	1/0	960002	fp-40	154	400	
Rússalerki	Kärkölä	2/0	930024	fp-40	156	560	
Hengibirki	Törmaki	1/0	960002	fp-40	156	160	
Síberíulerki	Altai	1/0	870018	fp-67	159	1072	
Skógarfura	Östteg	1/0	920031	fp-67	159	1072	
Rússalerki	Kärkölä	2/0	930024	fp-40	160	280	
Hengibirki	Törmaki	1/0	960002	fp-40	160	200	
Síberíulerki	Altai	1/0	870018	fp-67	161	4832	
Skógarfura	Östteg	1/0	920031	fp-67	161	3484	
Síberíulerki	Altai	1/0	870018	fp-67	166	1474	
Rússalerki	Lassinmaa	1/0	930031	fp-40	167	3840	
Síberíulerki	Altai	1/0	870018	fp-67	168	469	
Rússalerki	Lassinmaa	1/0	930031	fp-40	169	560	
Síberíulerki	Altai	1/0	870018	fp-67	171	1876	
Síberíulerki	Altai	1/0	870018	fp-67	172	871	
Rússalerki	Lassinmaa	1/0	930031	fp-40	178	1800	
Rússalerki	Lassinmaa	1/0	930031	fp-40	179	1040	
Rússalerki	Lassinmaa	1/0	930031	fp-40	182	960	
Rússalerki	Lassinmaa	1/0	930031	fp-40	183	960	
Rússalerki	Lassinmaa	1/0	930031	fp-40	184	280	
Rússalerki	Lassinmaa	1/0	930031	fp-40	185	280	
Rússalerki	Lassinmaa	1/0	930031	fp-40	187	1360	
Rússalerki	Lassinmaa	1/0	930031	fp-40	189	1040	
Rússalerki	Lassinmaa	1/0	930031	fp-40	191	480	
Rússalerki	Lassinmaa	1/0	930031	fp-40	192	1200	
Rússalerki	Lassinmaa	1/0	930031	fp-40	221	8960	
Hengibirki	Törmaki	1/0	960002	fp-40	221	300	Næst vatni
Mýralerki	Delta Junction	1/0	920009	fp-67	221	234	Næst vatni
Rússalerki	Lassinmaa	1/0	930031	fp-40	223	840	
Síberíulerki	Altai	1/0	870018	fp-67	227	4892	
Síberíulerki	Altai	1/0	870018	fp-67	228	268	
Síberíulerki	Altai	1/0	870018	fp-67	229	3484	
Síberíulerki	Altai	1/0	870018	fp-67	230	1608	
Rússalerki	Lassinmaa	1/0	930031	fp-40	230	2000	
Alaskavíðir	Ýmis S-kvæmi	2/0		fp-40	48 a	470	Íbæt. skjólbelti
Hvítgreni ¹⁾	Hómer	4/0	920006?		138	240	Með girðingu
Sitkagreni ¹⁾	Tumastaðir					200	Gamli bær
Viðja ¹⁾	Frá Sólskógum				*** ²⁾	3180	
Alaskayllir ¹⁾	Garð-Sigvalda					35	Inn í skjólbelti
					Samtals	103.401	

Tafla 13 Gróðursetning Höfða 1998

¹⁾ Þröstur Eysteinnsson og fjölskylda gróðursettu.

²⁾ Plantað á 3 staði, þar sem gamlibær stóð, neðan við Kárahaug, með girðingu í reit 134.

2.8.2 Jórvík

Farið með girðingu í lok júní, lítið var um bilanir.

2.8.3 Skriðuklaustur

Ekkert gert á árinu. Girðing liggur niðri að ofanverðu, svæðið því ekki friðað.

2.8.4 Arnaldsstaðir

Birkiskóglendi sem ekki er friðað fyrir ágangi búpenings.

2.8.5 Eiðar og Gröf

Farið með girðingunni, nánast ekkert þurfti að gera við.

2.8.6 Heydalir

Svæðið ekki afgirt.

2.8.7 Múlastekkur

Eins og undan farin ár sá Eyþór Hannesson í Birkihlíð um viðhald girðingarinnar.

3. Gróðrarstöð

3.1 Fræplöntur

Sáð og prikklað var í 20.911 bakka (1.124.891 göt). Framleiðsla dróst saman um 15.9 % árið 1998 miðað við árið áður.

Gróðurhús I. Greni var flutt úr húsinu 6. janúar og birki 31. mars. Í byrjun maí var húsið sóttþreinsað og úðað með illgresis eyðandi lyfi á gólfið.

Greni og furu var sáð 24. apríl og bakkar geymdir niður á kæli við 4°C við 98% raka, gefur það góða raun, spírun er mun fyrr og jafnari. Bakkar voru á kæli til 19. maí þá var byrjað að flytja niður í hús og dreifa þeim. Bleytt í bökkum 21. maí, húsið var ekki fullnýtt í byrjun, en fyllt upp síðar með víði og ösp. Birki og gulvíðir var flutt út 15. júlí. Grenið sem kól síðasta haust var flutt inn í húsið. Hengibjörk var flutt út í byrjun ágúst og stafafuran 29. október. Um áramótin voru í húsinu greni 1/0 og 2/0, íslensku kvæmin af lerki, elri, þin og ýmsar tegundir vegna trjásafns.

Gróðurhús II. Plöntur sem voru í húsinu í vetur voru fluttar út 16. júní. Plastdúkur tekin af um miðjan júní og nýr dúkur komin á 19. júní. Sett var frædrepanði lyf á gólf.

Sáð og bleytt í bökkunum 23-24. júní en hluta af birkinu 30. júní. Sáningartími var heldur seinna en áætlað, meðal annars vegna tafa á nýja dúknum til landsins. Eftir fremur sólarlítið og kalt sumar eru plönturnar í minna lagi. Allt birkið flutt úr húsinu síðast í október. Í húsinu um áramót var lerki, þinur og lindifura.

Sáning og græðlingastunga 1998

SÁN-TÍMI	TEGUND	KVÆMI	FRÆ-NÚMER	BAKKA-GERÐ	BAKKA-MAGN	ÍSÁÐ GÖT
21 maí	Mýralerki	Delta Junction	920009	67	104	6968
21 maí	Stafafura	Ethel Lake	980024	40	1508	60320
21 maí	Bergfura	Hanstholm	970006	40	80	3200
21 maí	Sitkabast.	Seward	940001	40	624	24960
21 maí	Blágreni	Rio Grande	960001	40	832	33280
21 maí	Rauðgreni	Hemnes	950007	35	78	2730
21 maí	Ilmbjörk	Haukadalur	940019	40	1138	45520
21 maí	Ilmbjörk	Haukadalur	940019	67	2522	168974
21 maí	Hengibjörk	Törmänki	980029	40	1170	46800
12 júní	Rússalerki	Lýsishóll	950070	40	483	19320
12 júní	Rússalerki	Atlavík	950079	40	284	11360
12 júní	Rússalerki	Vaglir		40	168	6720
12 júní	Rússalerki	Fram-Hólar	950052	40	120	4800
23 júní	Rússalerki	Víðivellir	950084	40	109	4360
23 júní	Rússalerki	Atlavíkurl.	950080	40	100	4000
23 júní	Rússalerki	Ljósárkinn	950069	40	95	3800
23 júní	Rússalerki	Kostroma	980028	67	1500	100500
23 júní	Síberíulerki	Ostskoe	930001	67	880	58960
23 júní	Síberíulerki	Altai fjöll	870018	67	1041	69747
24 júní	Ilmbjörk	Mógilsá	940017	67	2574	172458
30 júní	Ilmbjörk	Mógilsá	940017	67	2713	181771
30 júní	Sitkaelri	Pt. McKenzie	980001	40	372	14880
15 júní	Svartgreni	Wite Mountai	980025	40	50	2000
15 júlí	Valbjörk	Fjellhaug	980021	40	100	4000
23 júní	Lerki	Tilraun	Prastar	40	197	7880
Samtals:					18842	1059308

Græðlingastunga og dreifplöntur í bakka.

18 júní	Gulvíðir	Mörk Hall.		40	650	26000
8 júlí	Alaskaösp	Halla		24	395	9480
8 júlí	Alaskaösp	Kenai		24	520	12480
26 júní	Shastapínur	Mt. Shasta	980006	35	107	3745
20 júlí	Sitkabast.	Hallormsst.		35	24	840
Sáð 1997	Reyniviður	Hallormsst.		35	67	2345
Sáð 1997	Lindifura	Mörk Hall.	960006	35	23	805
Sáð 1997	Lindifura	Omskaskaja	930013	35	3	88
Sáð 1997	Lindifura	Stange -Norge	930011	35	3	105
26 júní	Fjallapínur	Arapaho	980007	35	83	2905
26 júní	Fjallapínur	Apache	980008	35	166	5810
1997	Gljáhlýnur	Mörk Hall.		35	6	210
20 júlí	Risalerki	Tyner Lake	980027	35	22	770
Samtals:					2069	65583

Alls sáning og dreifplöntur:

20911	1124891
--------------	----------------

Tafla 14 Sáning og dreifplöntur 1998

Sáð var 20. júlí til ýmissa tegunda vegna trjásafns.

TEGUND	KVÆMI	FJÖLDI PLANT.	TEGUND	KVÆMI	FJÖLDI PLANT.
Abies veitchii	Nr 15	245	Rauðgreni	Skotland Baldur	48
Abies veitchii	Nr 13	105	Skógarfura	Lárus Heiðars.	70
Abies veitchii	Nr 16	315	Álmur 980020	Steinkjer	48
Acer Tublum	Nova Scotia	70	Gullregn 970017	Múlakot	16

Tafla 15 Sáning til trjásafnsplantna 1998

Haustsáning. Um 32 kg. af lindifurufraei voru meðhöndluð með brennisteinsýru og sáð 13 janúar. Reynivið og kóreufuru sáð í spírunarbakka og þeir settir í sáningarkarma 12 nóvember.

Vöxtur og þrif. Skemmdir urðu mestar í birki og greni 1/0 vegna haustfrosta, mest sá á svartgreni, sitkagreni, sitkabastarði og blágreni en hvítgreni og rauðgreni slapp mun betur. Birkið sem sáð var síðsumar 1997 var kalið, voru því afföl nokkur.

Dálítið bar á toppkali á lerki og rótardauða í fjallapin. Greni 2/0 skemmdist aðeins undan skyggingardúk, þar sem hann hafði legið ofan á plöntunum.

Plöntur sem stóðu á útiplani uxu ekki mikið þetta sumarið vegna kulda.

Þó nokkuð var sáð af íslensku lerki í ár og eru þær plöntur mjög misjafnar að þroska.

Næturfrost var 2. júní $-1,8^{\circ}\text{C}$ og síðan aftur 8. júní $-2,4^{\circ}\text{C}$ og var frostvökvað báðar nætur. Ekki urðu sjáanlegar skemmdir.

Fyrsta frost haustsins var 22. ágúst, aðeins niður fyrir 0°C gráður.

Grámyglu varð vart í stafafuru í byrjun september og var þá allt Gróðurhús I sveppaúðað. Ekki náðist alveg að komast fyrir myglu og var úðað aftur í byrjun október.

Skygging. Þann 17. til 26. ágúst var skyggt allt greni og lerki sem var á útiplani, gekk það mjög vel með nýja útbúnaðinum (sjá kafla 3.3).

3.2 Afhending skógarplantna

Afhending var umfangsmikil og hófst snemma í ár. Afhent var í 9 ræktunarverkefni. Fyrsti farmur fór 18. febrúar til Skógræktar ríkisins á Selfossi, síðan var byrjað að keyra út 6. maí og því lokið 11. júní. Á Austurlandi voru ekki allar landgræðsluplöntur sóttar, því voru þær sendar í Rangárvallasýsluna um haustið.

Afhentar skógarplöntur 1998

Tegund	Kvæmi	Fræ-númer	Fp-gerð	Aldur	Magn	Landshl-verkefni	Sr.verkef. ¹⁾	Bænda-skógar ²⁾	S.r.	Sala
Alaskavíðir	S-kvæmi		40	0/1	470				470	
Alaskaösp	Halla		24	0/1	5576		140	5232		204
Alaskaösp	Kenai		24	0/1	1754			1728		26
Bergfura	Hansthalm	930004	40	2/0	2847	2000	720			127
Bergfura	Hansthalm	930004	40	3/0	400				400	
Blágreini	Blue Joint	920019	40	2/0	31620	21200	4080	4000	2000	340
Blágreini	Carson	890003	24	2/0	6260	1056	1800		1680	1724
Blágreini	Rio Grande	940008	40	3/0	1680		1680			
Dvergfura	Syd Tyrol	930008	24	2/0	53				48	5
Fjallapínur	Arapaho	940007	24	3/0	24					24
Fjallapínur	Arapaho	940007	35	3/0	3187		980		2030	177
Fjallapínur	Arapaho	940007	35	4/0	45					45
Gulvíðir	Hallormsstað	græðl.	40	0/1	8150		8150			
Grænelri	Denali	950003	40	1/0	1880		1800			80
Hengibjörk	Törmäki	960002	40	1/0	20900		200	13760	5880	1060
Hvítgreini	Kenai	950013	40	2/0	27240	27040	200			
Ilmbjörk	Hallormsstað	950049	24	2/0	864			528		336
Ilmbjörk	Bl. norskt		35	2/0	395					395
Ilmbjörk	Mógilsá	940017	67	1/0	22378		22378			
Ilmbjörk	Hallormsstað	950049	67	1/0	51022	40468	9246			1308
Ilmbjörk	Haukadal	940019	67	1/0	14606		14606			
Ilmbjörk	Vagfir	950072	67	1/0	50920		48910		2010	
Ilmbjörk	Bæjastaðir	940018	67	1/0	65824		59995	2010	2010	1809
Loð-/gulv.	Tilr.pl.		40	0/1	520				520	
Lindifura	Mörk Hall.		24	2/0	29					29
Mýralerki	Delta Junct.	920009	67	1/0	8777	5025	1541		1943	268
Rauðgreini	Hemnes	950007	35	2/0	5120	3010		1995		115
Rússalerki	Imatra	930027	40	1/0	45360			33960	9400	2000
Rússalerki	Imatra	930027	40	2/0	4430				4040	390
Rússalerki	Imatra	930027	67	2/0	7475				7408	67
Rússalerki	Lassinmaa	930031	40	1/0	113064	4280		24520	80462	3802
Rússalerki	Kostroma	970005	40	1/0	19880	18120			1760	
Rússalerki	Kärkölä	930024	40	2/0	320				320	
Rússalerki	Vendenga	950014	40	1/0	27840	27600			200	40
Rússalerki	Vendenga	950014	40	2/0	280				280	
Rússalerki	Vendenga	950014	67	1/0	79395	29949	6231	42009		1206
Rússalerki	Vendenga	950014	67	2/0	423				423	
Rússalerki	Østteg	920002	67	1/0	20234		1072	2010	15008	2144
Síberíulerki	Altaifjöll	870018	67	1/0	34831				34831	
Sitkabast.	Seward	940001	40	2/0	27760	27760				
Sitkaelri	Seward	950002	40	1/0	2640		2640			
Sitkagreni	Tumastaðir	940048	40	2/0	28464		24740	1000	1000	1724
Sitkagreni	Tumastaðir	940048	67	2/0	11524		11524			
Skógarfura	Østteg	920002	67	1/0	5767				5762	5
Stafafura	Tutshi Lake	930003	40	1/0	70167		57460	10000	1900	807
Ótilgreindar	Skógarpl.				47					47
					832.442	207.508	280.093	142.752	181.785	20.304

Tafla 16 Afhentar skógarplöntur 1998

¹⁾ Sr. verk. eru í Landgræðsluskóga, Viðbótaskóga og Skjóluskóga.

²⁾ Bændaskógar eru í Nytjaskóga á bújörðun norður-, austur- og vestur-land og skjólbelti.

Einnig afhentar 11.480 plöntur fyrir Tumastaði.

Áætluð afhending skógarplantna 1999

Tegund	Kvæmi	Frænúmer	Gerð	Aldur	Magn
Alaskaösp	Halla		24	0/2	1600
Alaskaösp	Kenai		24	0/2	850
Alaskaösp	Halla		24	0/1	3300
Alaskaösp	Kenai		24	0/1	4300
Bergfura	Hanstholm	920003	40	2/0	6800
Blágreni	Rio Grande	960001	40	2/0	27000
Ilmbjörk	Haukadalur	940019	40	1/0	36000
Ilmbjörk	Haukadalur	940019	67	1/0	110500
Ilmbjörk	Mógilsá	940017	67	1/0	238000
Broddfura	Mörk Hall.	900021	40	2/0	2100
Fjallapínur	Arapaho	940007	35	4/0	5900
Fjallapínur	Arapaho	940007	24	4/0	500
Gulvíðir	Hallormsstað		40	0/1	19000
Hengibjörk	Törmäki	980029	40	1/0	37000
Hengibjörk	Törmäki	960002	40	2/0	1600
Hvítgreni	Kenai	950013	40	2/0	7000
Lerki	Tilraun Þrastar		40	1/0	5900
Mýralerki	Delta Junction	920009	67	2/0	2900
Mýralerki	Delta Junction	920009	67	1/0	4800
Rússalerki	Lassinmaa	930031	40	2/0	7500
Rússalerki	Kostroma	930031	40	2/0	3800
Rússalerki	Østteg	920002	67	2/0	3800
Rússalerki	Vendenga	950014	40	2/0	5900
Rússalerki	Vendenga	950014	67	2/0	6000
Rússalerki	Lýsishóll	950070	40	1/0	14400
Rússalerki	Atlavík	950079	40	1/0	8500
Rússalerki	Vaglir		40	1/0	5000
Rússalerki	Fram-Hólar	950052	40	1/0	3600
Rússalerki	Víðivellir	950084	40	1/0	3200
Rússalerki	Atlavíkurlundur	950080	40	1/0	3000
Rússalerki	Ljósárkinn	950069	40	1/0	2800
Rússalerki	Kostroma	980028	67	1/0	80400
Rauðgreni	Hemnes	950007	40	2/0	9300
Rauðgreni	Drevja	950002	40	2/0	3500
Reyniviður	Hallormsstað		35	1/0	1800
Síberíulerki	Altai	870018	67	2/0	12000
Síberíulerki	Omskoe	930001	67	1/0	44000
Síberíulerki	Altaifjöll	870018	67	1/0	52000
Sitkaelri	Pt. McKenzie	980001	40	1/0	11900
Sitkagreni	Egilsstaðir	762012	40	2/0	2200
Sitkagreni	Stálpastaðir	940023	40	2/0	1100
Stafafura	Tutshi Lake	930003	40	2/0	9700
Stafafura	Ethel Lake	980024	40	1/0	48000
Svartgreni	Carmanvill	910012	40	2/0	360
Samtals:					858.810

Tafla 17 Áætluð afhending skógarplantna 1999

3.3 Nýframkvæmdir og viðhald

Gróðurhús I. Skipt um plast í loftdreifibúnaði.

Gróðurhús II. Endurnýjaðir voru 5 þakdúkar af 6 í lok júní. Sett upp ný vatnsslanga til vökvunar. Skipt um plast í loftdreifibúnaði.

Plan I. Gera þurfti við stýrikassa vökvunarbómu eftir að keyrt var á hann.

Smíðaðir 32 bogar og festingar undir skyggingardúk. Pantaður nýr skyggingardúkur frá Noregi. Rafmótor fyrir færiband á moldarfyllingarvél bilaði fyrsta dag sáningar og var hann endurnýjaður.

3.4 Ýmislegt í gróðrarstöð

Lokuplankar í vatnsskýflu teknir úr í lok október. Í maí var afgangur af fjölpottabökkum (fp-95) sendur til endurvinnslu að Læk í Ölfushreppi. Alls hafa verið sendir um. 8500 bakkar.

4. Húseignir

4.1 Viðhald

Skemma - skrifstofa

Skipt um öxulþétti á frystipressu í kjallara. Kæli- og frystiklefar þýddir upp, þrifnir og sóttreinsaðir.

Keyptur nýr ljósriti, gamli gerður upp og sendur í Hreðavatn.

Vegavinnuskúrinn sem keyptur var á síðasta ári lagfærður. Smíðaður veggur sem skiptir húsinu í tvö rými. Lagður dúkur á gólf, settar upp hillur á vegg og smíðað vinnuborð. Húsið er hitað með rafmagni og verður notað næstu ár sem rannsóknarsetur vegna rannsókna Ragnhildar Sigurðardóttur á bindingu á koltvísýringi trjáa.

Markarhús

Allt var rifið innan úr búrinu, það einangrað og klætt með húðuðum spónaplötum. Lagður nýr rafkapall úr Markarhúsi, jafnframt endurnýjaðar raflagnir í búri. Keyptir kæli- og frystiskápar í búrið og settar upp hillur. Skipt um rafmagnsofn.

Sett var upp handlaug, spegill og sápuskamtari í litla klósett við vaskana og er það eingöngu notað af ráðskonu. Tekið var upp innra eftirlit að kröfu Heilbrigðiseftirlits Austurlands.

Skipt um öll ljósstæði á efri hæð og í austurherbergi niðri.

Grafið frá húsinu að norðanverðu, einangrað með sökkul-steinull og drenmöl sett að. Hellulagt meðfram húsinu að neðan og framanverðu. Notaðar voru gamlar hellur frá Grunnskólanum á Hallormsstað.

Smíðuð ný þvottasnúra og styrkingar í öll rúm í Markarhúsinu.

Akurgerði

Endurnýjaðar raflagnir að ljósum og ljósastæði í efri stofu, gangi og salerni. Skipt um öryggisloka á viðarkatli, sett upp stærra þennsluker á miðsvöðvarkerfið. Skipt um vatnssalerni á baðherbergi á efri hæð.

Útihús og vinnusvæði

Reist skýli fyrir flettsög. Byggt úr efni frá danspallinum sem rifinn var í Atlavík 1995. Keypt efni í kraftsperrur, þakjárn, báruplast í glugga og efni í þakrennur.

5. Vélar og verkfæri

5.1 Bifreiðar

Ingvar Helgason h/f lánaði deildinni í sumar bifreið af gerðinni Nissan Sunny 4x4. Notkun var aðallega vegna tjaldsvæða.

U - 3357 Benz vörubifreið árg. '71.

Skipt um nokkur ljós.

DN - 908 Ford Pickup árg. '74.

Keypt ný nagladekk.

RH - 103 Toyota Hi-lux árg. '92.

Hefðbundin umhirða.

5.2 Dráttarvélar

UD-477 Ford 5000

Keyptir brettafflar og festirammi fyrir ámoksturstæki. Moksturstækjum breytt fyrir festiramma. Skipt um nokkrar vökvaslöngur.

UD-366 Massey Ferguson.

Skipt um stýrisenda. Keypt nýtt ekilssæti. Gert við hráolúfæðidælu.

UD-11 Ferguson

Kúplingspressa eyðilagðist, útveguð notuð pressa. Settur á vélina nýr hljóðdeyfir. Annars almenn umhirða.

5.3 Önnur tæki

Gamli trjáurlari (eitt af fyrstu tækjum skógræktarinnar á Hallormsstað) tekinn í gegn. Réttur, málaður og smíðuð ný tréskífa sem fest er á svinghjólíð. Bragi Jónsson vann verkið að mestu.

Gert við arinviðarsög eins og hægt var.

5.4 Vélaverkstæði

Smíðað vinnuborð vegna rafsuðu. Reykgleypir færður til. Keyptar varhlutaskúffur í hillur og blikklippur.

6. Útivistarsvæði

6.1 Ferðafólk.

Eins og sjá má í töflunni hér að neðan var veruleg fækkun tjaldgеста í sumar miðað við síðastliðin ár, alls var fækkunin um 53% ef miðað er við 1997. Megin ástæðan er kalt og frekar votviðrarsamt sumar á Austurlandi, kom þessi fækkun ferðamanna fram um allan fjórðunginn. Tjaldvörður í sumar var Bergþóra Kristjánsdóttir úr Mývatnssveit, henni til aðstoðar var Elfar Þórarinsson frá Víðivöllum II. Gjaldtaka í Atlavík hófst 12. júní og var hætt 26. ágúst.

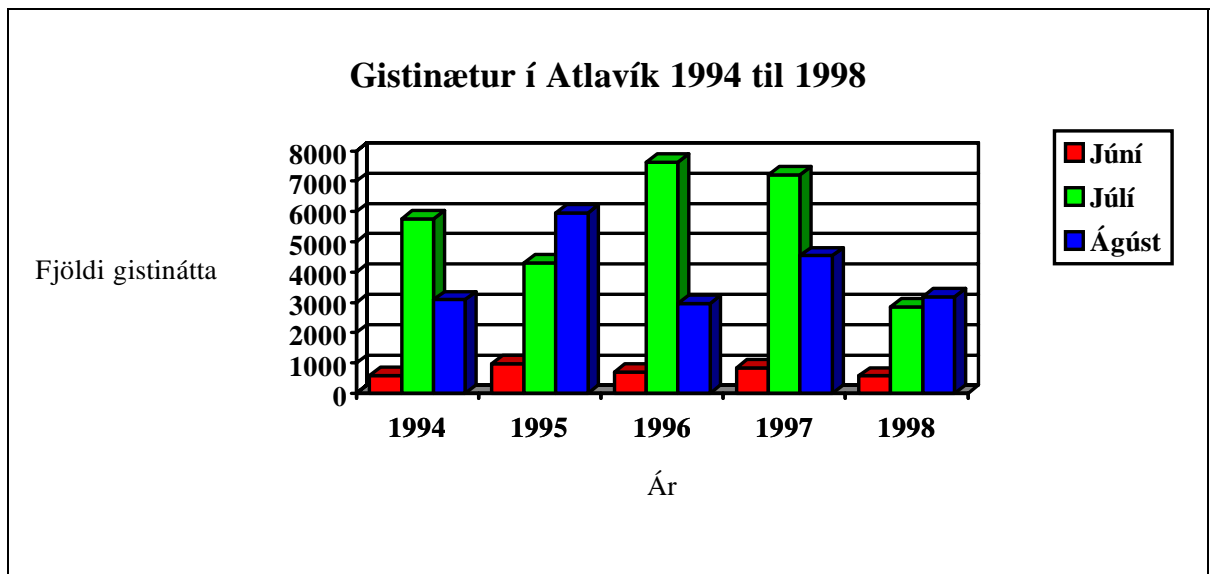
Fjöldi gistinátta 1994 - 98.

	1994	1995	1996	1997	1998
Júní	594	979	694	834	576
Júlí	5754	4303	7628	7207	2849
Ágúst	3090	5951	2960	4542	3186
Alls:	9438	11233	11283	12583	6611

Fjöldi gistinátta 1998

	Ísl.gestir	Erl.gestir
Júní	456	120
Júlí	2373	476
Ágúst	2671	515
Alls:	5500	1111

Tafla 18 Gistinætur 1994 til 1998



Tafla 19 Gisting eftir mánuðum 1994 til 1998

6.2 Atlavík

Sléttuð og þökulögð ný tjaldstæði við nýja bílastæðið inn og upp af hreinlætishúsum. Sett þunnt þrifalag af gullmöl á nýju bílastæði og veginn að því. Snyrtir kantar og afmörkuð tjaldsvæði með staurum. Smíðuð og sett upp skábraut fyrir hjólastóla að snyrtingu fyrir fatlaða. Settar upp hillur í ræstikompu.

7. Önnur verkefni

7.1 Fundir, námskeið og erlendar heimsóknir

- 26.-28. jan. Sveinn Atli á trúnaðarmannanámskeiði á Egilsstöðum.
18. feb. Skúli og Bergrún á námskeið "Hreinni framleiðslutækni" á Egilsstöðum.
12. mars Bergrún á námskeið í ræktun skógarplantna sem haldið var í Hveragerði.
21. mars Bergrún, Sveinn, Bragi og Sigurður E. á námskeið um heilbrigði trjáa, haldið í Golfskálanum á Ekkjufelli.
- 26.-27. mars Skúli og Bergrún á starfsmannafund Skógræktar ríkisins í Reykjavík.
- 15.-17. apríl Einar og Baldur námskeið í viðarvinnslu sem haldið var í Reykjavík.
17. apríl Skúli á fund Ferðamálasamtaka Austurlands haldinn á Seyðisfirði.
27. júní Skúli viðstaddur lokun friðlands norðan Jökulsár á Dal og 60 ára afmæli Skógræktarfélags Austurlands haldið í Hótel Svartaskógi.
28. júní Skúli viðstaddur vígslu "Blöndalsbúðar" skógarhúss Skógræktarfélags Austurlands.
10. júlí Sænskir blaðamenn í heimsókn með leiðsögn Sigurðar Blöndal um skóginn.
23. júlí Þýskur skógarvörður og frú frá Bayern á eigin vegum í heimsókn.
24. júlí Ellefu nemar frá skógræktarháskólanum Umeå í Svíþjóð í heimsókn undir leiðsögn Sigurðar Blöndal.
27. júlí Fjórir nemar á eigin vegum frá skógræktarháskólanum Umeå í Svíþjóð í heimsókn.
29. júlí Magne Bruun prófessor við Landbúnaðarháskólann Ási ásamt 12 norskum landslagsarkitektum í heimsókn.
- 23.-24. nóv. Skúli með námskeið fyrir skógræktarbraut ME, í meðferð keðjusaga og grisjun.

7.2 Opnun skógarins

Ekki var haldinn skógardagur að þessu sinni. Kurlborin stígur í gegnum Guttormslund. Kurlborinn stígur frá Fjósakambi og upp að skólalóð. Lögð vatnsleiðsla úr læk niður af Hólatjörn og í Klifitjörn til að bæta vatnsbúskapinn þar.

7.3 Trjásafn

Sigurður Blöndal ásamt Þorsteini Þórarinssyni og Sveini Atla grisjuðu víðsvegar í trjásafninu í þrjá daga. Sagðað úr það sem hægt var að nýta í flettingu eða arinvið afgangur kurlaður í stíga. Steinbrúin við Svefnósa lagfærð. Bætt kurli í stíga. Fellt lerki (Hakaskoja) úr svæði sem ætlað er fyrir bílastæði við aðkomu að safninu.

Listaverkið "A cup of coffee" eftir Hannes Lárússon, var tekið af undirstöðunum og sent til listamannsins í Reykjavík með vörubíl.

7.4 Tilraunir

Doktorsverkefni

Árið 1997 hóf Ragnhildur Sigurðardóttir rannsóknir í Hallormsstaðaskógi, sem er doktorsverkefni hennar við Yale háskólann í USA. Fjallar rannsóknin í stuttu máli um hvernig hægt er með vali á ákveðnum tegundum, að hafa áhrif á hraða kolefnisbindingar í íslenskum vistkerfum og á heildar bindingu (burðarþol) kolefnis í bæði jarðvegs- og gróðurhluta vistkerfisins. Lagðir hafa verið út tilraunareitir víðsvegar um skóginn. Áætlað er að útivinnu ljúki haustið 1999.

Rannsóknir á bindingu kolefnis við skógrækt og landgræðslu

Í haust hófust hérlendis frumrannsóknir til að geta metið með vissu hve mikil binding á sér stað með uppgræðslu og/eða nýskógrækt. Rannsóknarstaðirnir voru í Mjóanesi á Völlum, Gunnarsholt á Rangárvöllum og Heiðmörk við Reykjavík. Rannsóknirnar eru samstarfsverkefni Mógilsár, Landgræðslunnar, RALA og Náttúrufræðistofnunar. Fyrstu niðurstöður munu liggja fyrir í byrjun næsta árs.

Kvæmatilraun íslenskt birki

Á vegum Rannsóknarstöðvarinnar á Mógilsá var lögð út á Höfða, efst í Tinmýri kvæmatilraun af íslensku birki, alls 42 kvæmi. Um útplöntun sá Karl Gunnarsson frá Mógilsá ásamt 2 aðstoðarmönnum. RARIK styrkti þetta verkefni.

Afkvæmatilraun lerki

Þröstur Eysteinnsson lagði út litla tilraun á Höfða, með afkvæmahópa af lerki ræktuðu af fræi úr fræræktarhúsinu á Vöglum.

Mælingar

Starfsmenn rannsóknarstöðvarinnar á Mógilsá mældu tegunda og kvæmatilraun af birki frá 1994, í Tinmýri á Höfða (R-39). Tilraun með birkikvæmi frá Skandínavía, Íslandi og Síberíu.

Ársskýrsla 1998

Þór Þorfinnsson
Bergrún A. Þorsteinsdóttir
Skúli Björnsson