

SKÓGARVÖRÐURINN Á AUSTURLANDI

**STARFSSKÝRSLA
1997**



**SKÓGRÆKT
RÍKISINS**

Efnisyfirlit	Bls	Efnisyfirlit	Bls
Töfluskra _____	2	2.8.4 Arnaldsstaðir _____	13
1. Almenn _____	3	2.8.5 Eiðar og Gröf _____	13
1.1 Veðurfar - veðurmælingar _____	3	2.8.6 Heydalir _____	13
1.2 Starfsfólk ársins 1997 _____	4	2.8.7 Múlasterkur _____	13
1.3 Mötuneyti _____	4	3. Gróðrarstöð _____	14
2. Skógur og skóggræðsla _____	5	3.1 Fræplöntur _____	14
2.1 Vöxtur og þrif trjágróðurs _____	5	3.2 Afhending skógarplantna _____	16
2.1.1 Vöxtur - Fræfall _____	5	3.3 Nýframkvæmdir _____	19
2.1.2 Skaðar _____	5	3.4 Ýmislegt í gróðrarstöð _____	19
2.2 Girðingar _____	5	4. Húseignir _____	20
2.2.1 Viðhald girðinga _____	5	4.1 Viðhald _____	20
2.2.2 Nýgirðingar _____	6	5. Vélar og verkfæri _____	20
2.2.3 Viðhald vega og stíga _____	6	5.1 Bifreiðar _____	20
2.3 Skógarhögg _____	6	5.2 Dráttarvélar _____	20
2.3.1 Grisjun _____	6	5.3 Önnur tæki _____	20
2.3.2 Viðarvinnsla _____	7	5.4 Vélaverkstæði _____	21
2.4 Hnausplöntur úr skógi _____	8	6. Útivistarsvæði _____	21
2.4.1 Afhentar hnausplöntur _____	8	6.1 Ferðafólk _____	21
2.5 Jólatré _____	9	6.2 Atlavík _____	22
2.5.1 Felling og sala jólatrjáa _____	9	7. Önnur verkefni _____	22
2.5.2 Ræktun og hirðing jólatrjáa _____	10	7.1 Ferðalög, fundarhöld og	
2.6 Hirðing ungsjóga _____	10	erlendar heimsóknir _____	22
2.6.1 Kjarrhreinsun _____	10	7.2 Opnun skógarins _____	22
2.7 Gróðursetning _____	11	7.3 Trjásafnið í Mörkinni _____	23
2.7.1 Gróðursetning Hallormsstað _____	11	7.4 Trjámælingar _____	24
2.8 Önnur lönd _____	11		
2.8.1 Höfði _____	11		
2.8.2 Jórvík _____	13		
2.8.3 Skriðuklaustur _____	13		

Töfluskrá

	Bls
Tafla 1 Meðalhiti mánaða maí - sept. _____	4
Tafla 2 Frætínsla _____	5
Tafla 3 Grisjun ungskóga 1997 _____	6
Tafla 4 Afhentur viður 1997 _____	7
Tafla 5 Afhending girðingastaura 1997 _____	7
Tafla 6 Sala á arinvið 1986 til 1997 _____	8
Tafla 7 Afhentar hnausplöntur 1996 - 1997 _____	8
Tafla 8 Sala á jólatrjám 1997 _____	9
Tafla 9 Sala á jólagreinum 1997 _____	9
Tafla 10 Kjarrhreinsun 1997 _____	10
Tafla 11 Gróðursetning Hallormsstað 1997 _____	11
Tafla 12 Gróðursetning Höfða 1997 _____	13
Tafla 13 Sáning og græðlingastunga 1997 _____	15
Tafla 14 Sáning til trjásafnsplantna _____	15
Tafla 15 Afhentar skógarplöntur 1997 _____	17
Tafla 16 Plöntur afhentar til Grænlands 1997 _____	18
Tafla 17 Áætluð afhending skógarplantna 1998 _____	19
Tafla 18 Gistinætur 1993 til 1997 _____	21
Tafla 19 Gisting eftir mánuðum 1993 til 1997 _____	21
Tafla 20 Gróðursetning í Trjásafnið haustið 1997 _____	23
Tafla 21 Mælingar nokkura hæstu trjáa á Hallormsstað 1997 _____	24

Starfsskýrsla Skógræktar ríkisins Austurlandi

1. Almennt

1.1 Veðurfar - veðurmælingar

Fljótið lagði allt í byrjun janúar en braut upp aftur í lok mánaðarins og lagði ekki aftur. Veturinn var mjög snjóléttur. Í endaðann maí og fyrstu daga júní kom góður hlýindakafli. Dagana 5. til 9. júní varð kalt og snjóaði. Sumarið varð annars mjög gott fyrir skógargróður. Fyrsta frostnótt í september varð þann níunda. Nóvembermánuður var með eindæmum votviðrasamur. Desember snjóléttur og hlýindi fram yfir jól.

Veðurmælingar á Hallormsstað 1997

Lofthiti	Jan.	Feb.	Mars	Apríl	Maí	Júní	Júlí	Ágúst	Sept.	Okt.	Nóv.	Des.
Meðalhiti mán.	-0,6	-2,1	-0,5	2,9	4,6	7,9	12,9	11,4	7,8	3,3	3,0	1,1
Hæsta hitastig	11,6	8,2	11,8	15,4	21,1	24,9	27,5	25,0	20,6	13,6	9,3	14,3
Lægsta hitastig	-13,3	-13,4	-15,1	-9,8	-5,0	-1,7	5,0	0,9	-3,5	-7,3	-3,8	11,8

Meðalhiti Maí - Sept. : 8,9 C°

Meðalhiti Júní - Sept. : 10,0 C°

Samantekt á hitafari sumarið 1997 (1. maí til 30. september).

Lofthiti

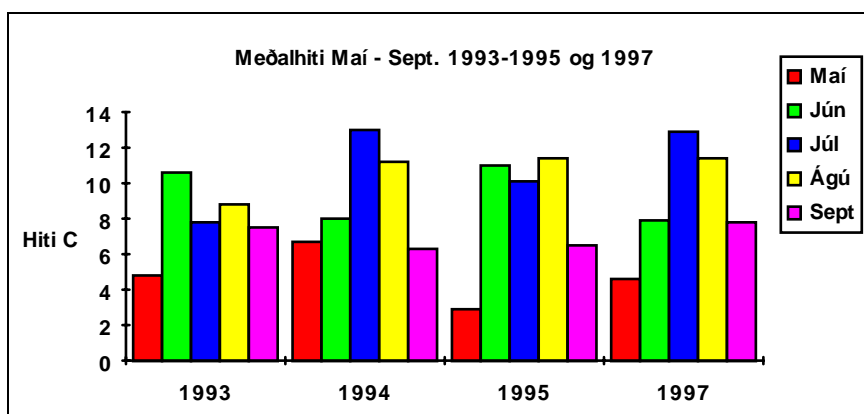
Fjöldi daga þar sem hámarkshiti er jafn eða yfir 15°C	52
Fjöldi stunda þar sem hámarkshiti er jafn eða yfir 15°C	626
Fjöldi sólarhringa þar sem sólarhringsmeðarhiti er jafn eða yfir 15°C	12

Hitasumma

Fjöldi daga þar sem hitinn er yfir 5°C	105
Fjöldi stunda þar sem hitinn er yfir 5°C	2689
Hitasumma yfir 5°C	651

Jarðvegshiti í yfirborði (5cm)

Fjöldi daga þar sem meðalhitinn er jafn eða yfir 15°C	59
Fjöldi stunda þar sem hitinn er jafn eða yfir 15°C	784



Tafla 1 Meðalhiti mánaða maí - sept.

1.2 Starfsfólk ársins 1997

Á árinu komu 37 starfsmenn á launaskrá hjá deildinni. Heildar vinnustundafjöldi varð 34.362 eða 700 vinnustundum fleiri en 1996. Heilsárs starfsmenn voru tíu. Bjarki Sigurðsson hætti störfum um miðjan ágúst og var Sveinn Atli Gunnarsson ráðinn í staðinn. Um mánaðarmótin ágúst - september fór Þór Þorfinnsson skógarvörður í 10 mánaða leyfi til Danmerkur til starfa hjá ríkisskógræktinni. Á meðan starfaði Skúli Björnsson sem staðgengill skógarvarðar, en Einar Þorsteinn Axelsson ráðinn verkstjóri.

Þorsteinn Þórarinnsson og Bjarki Sigurðsson sóttu námskeið í grísjun og viðhaldi mótorsaga sem haldið var í byrjun febrúar á Egilsstöðum og Mjóanesskógi. Sigurður E. Kjerúlf og Sveinn A. Gunnarsson sóttu rafgirðingarnámskeið sem haldið var á Hallormsstað og í Vallholti (verklegt).

1.3 Mötuneyti

Mötuneyti var rekið að venju yfir sumarmánuðina. Hófst rekstur 12. maí og lauk 21. ágúst. Sigrún Ólafsdóttir var ráðskona til 30. júní þá tók Hrefna Egilsdóttir við.

Heilir fæðisdagar urðu 869.

Starfsmenn sem búa í Mörkinni reka saman mötuneyti á öðrum tímum ársins.

2. Skógur og skóggræðsla

2.1 Vöxtur og þrif trjágróðurs

2.1.1 Vöxtur - Fræfall

Vöxtur var mjög góður á öllum tegundum. Mældur var 93 cm ársproti á sitkagreni (1979) á Ormsstaðagrund. Blágreni (1976) neðan við Fjósakamb 14 var með 76 cm árssprota. Í rauðgreni ofan við Mörkina voru metsprotar, meðal ársvöxur á drottandi trjám var um 50 cm. Í lerki (Jönsberg "83) á Hraununum utan við Hafursá mældist 100 cm ársproti og u.þ.b. 70% af trjánúm í teignum eru með 50 cm árssprota eða lengri. Skrápgreni (frá Kansu -fylki í Kína) við Akurgerði 6,66 m á hæð var með 84 cm árssprota. Vöxtur í furu var í góðu meðallagi. Fræfall var með minnsta móti. Safnað var af fjórum tegundum.

Teg.	Kvæmi	Kg.(könglar)
Lindifura	Mörk	9,0
Blágreni	Mörk Hall.	7,5
Reyniviður	Hall.	8,0
Gráelri	Mörk	2,0

Tafla 2 Frætísla

2.1.2 Skaðar

Mjög mikill birkimaðkur var á nokkrum svæðum í skóginum og var skógurinn brún yfir að líta.

Blöð alaskasparinnar voru svört eftir kuldakastið 5. til 7. júní en náði sér ótrúlega vel þegar líða tók á sumarið. Blæöspin við Akurgerði varð svört en laufgaðist að mestu aftur.

Stafafura sviðnaði dálítið í gróðursetningum utan skógar.

Fjallapínur og síberíupínur sviðnuðu all mikið þar sem lerkiskermur hafði verið grisjaður seinni part vetrar.

Lítið um skemmdir af völdum sitkalúsar og köngulings á Héraði.

2.2 Girðingar

2.2.1 Viðhald girðinga

Farið var með öllum girðingum og reyndust þær vera í mjög góðu ástandi enda veturinn með eindæmum snjóléttur. Skift um nokkra staura og stytur.

Endurgirtur 400 m kafla á milli Sellækjar og Ljósár inn í Ásum. Þessi hluti girðingarinnar hefur alltaf verið til vandræða vegna frostlyftingar. Endurnýjaðir fjórir hornstaurar, sem nú voru boraðir niður í klappir og girðingin girt upp.

2.2.2 Nýgirðingar

Ekkert var girt af nýjum girðingum á árinu. Girðing sem friða á Höfðalandið og girt var í fyrra var lokað endanlega í vor með rafmagns veghliði á Fagradal og Fjarðarheiði. Það kom í ljós að þessi rafhlið verja ekki sem skildi og komst slæðingur af kindum inn fyrir girðinguna.

2.2.3 Viðhald vega og stíga

Einungis um lítilsháttar viðgerðir hér og þar.

2.3 Skógarhögg

2.3.1 Grisjun

Í janúarlok var grisjað lerki (Hakaskoja "51"54"55) innan við Króklæk, eftir standa 800 til 1000 tré/ha. Í byrjun febrúar var grisjað í Mjóanesi lerki (Nésterov/Arkangelsk "65). Hópur sem var á grisjunarnámskeiði grisjaði efri hluta teigsins en heimamenn kláruðu, eftir standa 1000 til 1200 tré/ha.

Seinni hluta febrúarmánaðar var grisjað lerki (Arkangelsk "67) á Hafursá. Byrjað niður við Þrætutanga og þaðan upp að þjóðvegi. Eftir standa 800 til 1500 tré/ha, mest er grisjað þar sem búið var að gróðursetja síberíu- og fjallapín. Í beinu framhaldi var klárað að grisja lerki (Senkúrsk "68) inn fyrir ofan bergfurureitinn í Stóruvík að vegi sem liggur niður í víkina. Eftir standa um 1400 tré/ha.

Sitkagreni í Hrafnreit grisjað í byrjun apríl, eftir standa efnileg torgjólátré um 1000 tré/ha. Grisjað lerki (Senkúrsk) neðan við Akurgerði, eftir standa 1000 til 1400 tré/ha.

Í endaðan apríl var grisjað lerki (Senkúrsk "63) ofan við bílastæði við Guttormslund. Eftir standa 1000 til 1600 tré/ha.

Um miðjan maí var grisjað lerki (Hakaskoja "54) innan við Króklæk. Eftir standa 800 til 1000 tré/ha.

Í desember var grisjaður fjallapínur og dögglingsviður innan við gamla rauðgrenið upp með Jökullæk, var efnið sem féll notað í jólatré og greinar.

Tegund.	Kvæmi.	Staður.	Reitur.	Ha.
Lerki	Hakaskoja	Innan Króklæk	704 - 16	1,01
Lerki	Nésterov/Arkang.	Mjóanes	195 - 1	3,19
Lerki	Arkang./Raivola	Hafursá	198 - 1,2	3,90
Lerki	Senkúrsk	Hafursá	200 - 2(efst)	0,51
Lerki	Senkúrsk	Neðan Akurgerðis	606 - 1	0,27
Lerki/Skógarf.	Senkúrsk	Innskógur	707 - 18,19,20	1,03
Lerki	Hakaskoja	Innskógur	704 - 1,2,3,4	0,84
Sitkagreni	Macloud	Hrafnreit	501 - 8	0,21
Rauðgreni	Drevja	Partur(Borgargerði)	302 - 7,12	0,60
Fjallap.- D.gren		Innskógur	723 - 1	0,08
			Alls	11,64

Tafla 3 Grisjun ungsjóga 1997

Í apríl grisjað birki í Flataskógi **reitur- 413,9** um 1,2 ha, fyrir jólatrjágróðursetningu.

Brekkur utan og ofan við Hússtjórnarskólann grisjaðar í apríl, umsjón með verkinu hafði Sigurður Blöndal.

Lauffelling birkis hófst 8. ágúst. Byrjað að grisja birki við Dýás, út að Borgargerðislæk og upp að raflínu **reitur- 401,4,5,7,8,9**. Lauffellt það sem eftir var af birki í **reit-710,11** á Atlavíkurstekki. Næst var lauffelldur skermur ofan af ýmsum tegundum meðfram Ljósá frá

þjóðvegi og upp að Ljósárfossi **reitir-804,5,6,9,17,18** og **reitir-807,5,6,7**. Að síðustu var lauffelldur skermur yfir blágreni í **reit- 511,27** við Skriðdalsveg í Hólunum.

2.3.2 Viðarvinnsla.

Flett var heldur meira magni af borðvið en á síðasta ári. Búið er á undan förnum árum að fara í gegnum flesta lerkiteiga sem gróðursettir voru fyrir 1965. En úr þeim reitum hefur komið mest af því lerki sem flett hefur verið síðast liðin ár. Það sem kom mest á óvart í ár var mikil eftirspurn eftir lerkibökum og seldust öll heilleg bök jafn harðan.

Búið er að klára Viðarskýlið og er mikill munur að koma afurðum undir þak til þurrkunar.

Birkt var heldur meira af birki en selt var á árinu. Prófað að dýfa bolendunum í brætt vax. Aðferðin er frekar seinleg en skilar þeim árangri að viðurinn rifnar minna út frá endunum. Keypt var fljótandi efni Mobilcer C Vax Emulsion frá Olís sem hægt er að bera í endana og á að gera svipað gagn og vaxið. Efnið barst það seint á árinu að ekki er komin reynsla á það.

Svipað magn var afhent af girðingarstaurum og í fyrra. Talsvert meira unnið af staurum á árinu og því töluvert til á lager.

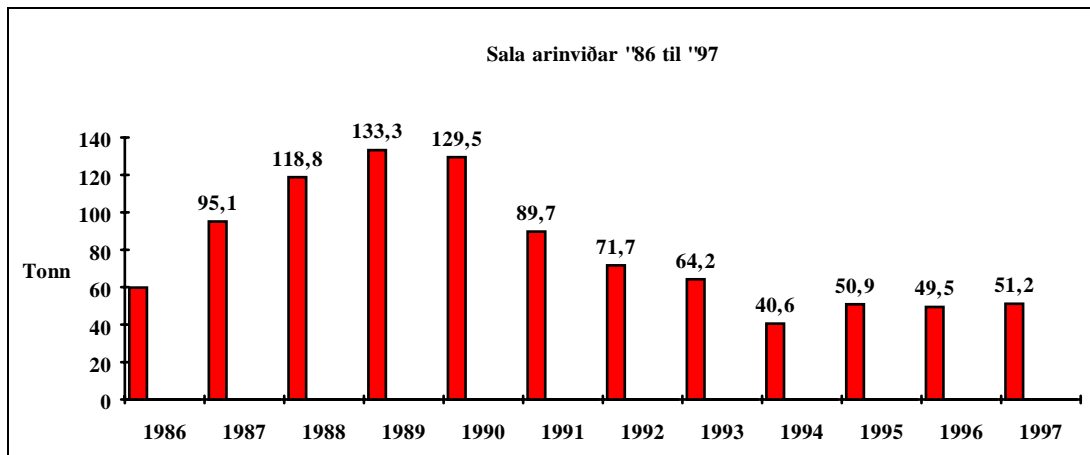
Afhending á arinvið var svipuð í litlum pokum en auking um 1,7 tonn á stórum pokum.

	Ein.	magn.
Lerkiborðviður	m ³	10,47
Birkiborðviður	m ³	0,58
Borðviður ýmsar tegundir	m ³	2,11
Birkibolviður óbirt	m ³	3,36
Birkibolviður birt	m ³	4,74
Lerkibolviður óbirt	m ³	14,39
Bolviður ýmsar tegundir	m ³	0,52
Viðarkurl	m ³	294,04
Lerkibök	m	1258,00
Arinviður (20kg)	pk	1721,00
Arinviður (10kg)	pk	1675,00
Arinviður í lausu	m ³	0,50
Spæmir	pk	66,00

Tafla 4 Afhentur viður 1997

	Ein.	Selt	Til deilda	Alls
Girðingast. fúavarðir	stk.	1261	178	1439
Girðingast. 2 Fl.	"	245	100	345
Girðingast.greni ófúavarðir	"	50		50
Girðingastyttur	"	20	51	71
Trjástoðir	"	100	200	300
Alls:	stk.	1676	251	2205

Tafla 5 Afhending girðingastaura 1997



Tafla 6 Sala á arinvið 1986 til 1997

2.4 Hnausplöntur úr skógi

Vegna frosts í jörðu var ekki hægt að hefja upptöku á hnausplöntum í skógi fyrir en 26. maí og þá þar sem ekki var mikið gras eða mosi. Samdráttur í sölu var verulegur, eða 41% í stykkjum talið.

2.4.1 Afhentar hnausplöntur

Tegund	Stærð	Afhent 1996	Afhent 1997
Bergfura	080 - 160 cm	77	26
Blágreni	060 - 200 cm	93	38
Birki úr skógi, ófl.	100 - 200 cm	370	165
Birki úr skógi	180 - 200 cm	0	43
Broddfura	080 - 160 cm	0	28
Blæösp	080 - 120 cm	15	0
Sitkabastarður	100 - 160 cm	118	21
Fjallapínur	100 - 160 cm	27	11
Lindifura	060 - 160 cm	11	7
Lerki	060 - 180 cm	149	168
Stafafura	060 - 160 cm	124	66
Ýmsar aðrar tegundir		15	12
Alls stk.:		999	585

Tafla 7 Afhentar hnausplöntur 1996 - 1997

2.5 Jólatré

2.5.1 Felling og sala jólatrjáa

Byrjað að fella stór tré 25. nóvember. Stærsta jólatréð sem selt hefur verið var sitkagreni 14,40 m úr Hrafnreit sem að venju er sett upp við Vöruhús KHB. á Egilsstöðum. Byrjað að höggva minni trén 4. desember í Jórvík, þar voru felld 30 blágreni og 64 rauðgreni. Nokkuð vel gekk að finna tré en töluverð leit að 2. til 4. flokk af blágreni og 3. og 4. flokk af rauðgreni, vel gekk í stafafuru. Sala í stykkjum talið minnkaði um 9% en í krónum talið um 3%. Auglýst rýmingarsala á 4 - 5 og 5 - 6 m trjám, skilaði sér að fleiri tré af þessum stærðum seldust en sala minnkaði á 3 - 4 m. Sala á fjallaþingreinum minnkaði um 15% en brodd- og stafafurugreina stóð í stað.

Stærðarflokkar	Trjátegundir				
	Rauðgreni	Stafafura	Blágreni	Fjallaþinur	Alls
0.70-1.00 m	35	0	6	0	41
1.00-1.25 m	93	28	78	0	199
1.26-1.50 m	148	40	137	4	329
1.51-1.75 m	111	35	92	11	249
1.76-2.00 m	27	20	14	13	74
2.01-2.50 m	5	1	1	6	13
2.51-3.00 m	8	1	0	0	9
3-4 m	13	0	1	2	16
4-5 m	8	0	0	1	9
5-6 m	5				5
6-7 m	5				5
7-8 m	1				1
8-9 m	3				3
9-10 m	1				1
11-12 m	1				1
12-13 m	2				2
14-15 m	1				1
1/2Útjólátré (veggtré)	21				21
Alls stk.:	488	125	329	37	979

Tafla 8 Sala á jólatrjám 1997

Tegund	Kg.
Fjallaþinur	292
Broddfura	65
Stafafura	70
Alls:	427

Tafla 9 Sala á jólagreinum 1997

2.5.2 Ræktun og hirðing jólatrjáa

Unnið var við illgresiseyðingu í jólatrjáareitum í Mörkinni. Úðað var með Roundup og Gardoprim, sá hluti sem ekki var borið á kurl í reit B (Síberíu). Slá þurfti gras í reitum E2 og G. Úðað með Roundup og Gardoprim í reitum C2,D,E2,F2 og H.

Úðað með Keltan gegn könguling í reitum A,B,C2 um miðjan ágúst.

Borið Græðir 1 á blágreni í gamla kartöflugarðinn á Hafursá ca. 30 ml/plöntu (einfaldur skammtur).

Í lok maí var sagað niður allt rauðgreni í hluta af jólatrjáareitnum á Höfðanum neðan við Borgargerði. Skilið var eftir belti í umhverfis svæðið og þverbelti með 25 metra millibili. Efnið var kurlað og dreift á jörðina til að hægja á teinungs- og grasvexti. Gróðursett var rauðgreni í svæðið. Sama var gert við svæði undir raflínu neðan við fjallapininn frá 1963.

2.6 Hirðing ungskóga

2.6.1 Kjarrhreinsun

Farið var yfir þau svæðið með kjarrsög þar sem lerki var grisjað í gamla skóginum.

Kjarrhreinsað í apríl um það bil 40 til 50 metra breitt belti ofan þjóðvegar frá Kerlingará inn að Jökullæk.

Í lok júlí var hafist handa við kjarrhreinsun utan við Ljósá. Byrjað við þjóðveg og farið yfir svæðið á milli Ljósár og slóðar upp að Ljósárfossi.

Kjarrhreinsað svæði við Dýás utan við slóð þar sem plantað hefur verið blágreni.

Þá var farið yfir svæði fyrir ofan Skemmu, upp að skurði og út að Hafsauga þar sem plantað er rauðgreni og fjallapin.

Í nóvember var hreinsað úr svæðinu á milli Selvegjar og þjóðvegar inn að Kerlingará að undan skildu svæði með ógrisjuðu birki.

Tegund	Staður	Reitur/deilireitur	Stærð í ha.
Lerki*	Innskógur	704 - 16	1,01
Meðfram þjóðv.	Kerl.á - Jökull.	Ýmsir reitir	3,50
Lerki/skógarf.*	Innskógur	707 - 18,19,20	1,03
Lerki*	Innskógur	704 - 1,2,3,4	0,83
Ýmsar tegundir	Ljósárkinn	804-1,5,6,9,17,18	1,79
Ýmsar tegundir	Ljósárkinn	807 - 5,6,7	0,64
Blágreni	Dýás	401 - 9	0,60
Ýmsar tegundir	Atlavíkurstekkur	710 - 11	0,57
Rauðg./þinur	Utan v. skemmu	602 - ofantil	1,60
Ýmsar tegundir	Utan v. Kerl. á	603 - 2,4,5,6	1,11
		Alls:	12,68

* Hreinsun á birkiteinung vegna grisjunar.

Tafla 10 Kjarrhreinsun 1997

2.7 Gróðursetning

2.7.1 Gróðursetning Hallormsstað

Byrjað 2. júní að gróðursetja rauðgreni í svæði sem rjóðurfellt var á Höfðanum. Síðan var gróðursett til jólatrjáa rauðgreni undir lerkiskerm og í plógstrengi utan við Mjóanes. Gróðursett til jólatrjáa þrjú kvæmi af fjallapin í Flataskóg. Blágreni gróðursett í Selbotn og á Hafursá í autt svæði upp í hlíðinni. Þar skammt frá gróðursett mýrarlerki. Gróðursett í haust nokkrar plöntur af valbjörk og skriðult rifs frá Sakhalin innan við Jökullæk ofan þjóðvegjar.

Tegund	Kvæmi	Aldur	Fræ- númer	Pl. gerð	Reita- númer	Mjóa- nes	Haf- ursá	Skóg- ur	Athuga- semdir
Rauðgreni	Drevja	3/0	880022	fp-40	302-7			1560	
Rauðgreni	Drevja	3/0	880022	fp-40	302-12			680	U.raflínu
Rauðgreni	Drevja	3/0	880022	fp-40	195-1	4600			Inní lerki
Rauðgreni	Drevja	2/0	880022	fp-35	195-1	2660			Inní lerki
Rauðgreni	Drevja	2/0	880022	fp-35	195-1	350			Í plógstr.
Fjallapinur	Upper Climt	4/0	920016	fp-35	413-9			1680	Fremst
Fjallapinur	Blue Joint	4/0	920015	fp-35	413-9			1665	Í miðju
Fjallapinur	Kootenai	5/0	910006	fp-40	413-9			2680	Yst
Stafafura	Tutshi Lake	2/0	930003	fp-40	413-9			120	Kvæmaskil
Blágreni	Rio Grande	3/0	940008	fp-40	***			3960	
Blágreni	Rio Grande	3/0	940008	fp-40	219-5		1800		Í lerki
Bergfura	Hanstholm	2/0	930004	fp-35	219-5		2030		Í autt svæði
Mýralerki	Delta J.	2/0	920010	fp-67	216-0		2010		Ofan brautar
Valbjörk	Yrjö Norokorpi			pott	805-4			71	
Valbjörk	Yrjö Norokorpi			pott	602			10	N.a Hafsauga
Rifs	Sakhalin		950015	pott	805-4			8	v. lækinn
	Samtals					7.610	5.840	12.434	
	Alls							25.884	

*** Selbotn; svæði innan og neðan við Ljósárfoss ofan gömlu kúagirðingar frá Sólheimum.

Tafla 11 Gróðursetning Hallormsstað 1997

2.8 Önnur lönd

2.8.1 Höfði

Tætt og herfað með tindaherfi fyrir skjólbeltanet í túni neðan þjóðvegjar, borin á áburður (Græðir 1) og plastlagt. Sérreктаður alaskavíðir úr S-kvæmasafni á Hafursá, valið af kröftugum einstaklingum, græðlingunum blandað saman. Gróðursett í skjólbelti sem voru tvöföld að sunnan-, austan- og norðanverðu en einföld að norðvestanverðu og í millibelti. Í heild um 2 km að lengd.

Allar gamlar girðingar neðan þjóðvegjar rifnar upp, fjarlægðar og urðaðar.

Malborninn vegur meðfram skurði upp utan við íbúðarhúsið. Einnig malborinn að hluta slóð sem liggur frá þjóðvegi og niður með Höfðaánni.

TTS herfað 13,5 ha og vélflekkjað 3,7 ha fyrir gróðursetningu á næsta ári.

Í endaðan október var plægt neðan þjóðveggar 4,4 ha með Héraðsskógaplóg og gróðursett í það stórt sitkagreni og stórt birki. Í framhaldi af því gróðursett frá Höfðavatni og niður með Höfðaá stórt sitkagreni og stórt birki. Þröstur Eysteinnsson og fjölskylda gróðursettu ýmsar tegundir 13.979 plöntur. Sjá nánar gróðursetningartöflu 11.

Gróðursetning Höfða

Tegund	Kvæmi	Aldur	Fræ-númer	Pl. gerð	Reita-númer	Alls	Athugasemdir
Stikabastarður	Seward	3/0	940001	fp-40	54	3390	Plægt
Birki	Ýmis kvæmi	1/0	(Hall-Fnjóskd)	fp-35	54	1125	Plægt
Stikabastarður	Seward	3/0	940001	fp-40	48	1680	Plægt
Birki	Ýmis kvæmi	1/0	(Hall-Fnjóskd)	fp-35	48	725	Plægt
Stikabastarður	Seward	3/0	940001	fp-40	51	550	Plægt
Birki	Ýmis kvæmi	1/0	(Hall-Fnjóskd)	fp-35	51	175	Plægt
Stikabastarður	Seward	3/0	940001	fp-40	52	700	Plægt
Birki	Ýmis kvæmi	1/0	(Hall-Fnjóskd)	fp-35	52	250	Plægt
Stikabastarður	Seward	3/0	940001	fp-40	53	1300	Plægt
Birki	Ýmis kvæmi	1/0	(Hall-Fnjóskd)	fp-35	53	400	Plægt
Stikabastarður	Seward	3/0	940001	fp-40	55	600	
Birki	Ýmis kvæmi	1/0	(Hall-Fnjóskd)	fp-35	55	400	
Stikabastarður	Seward	3/0	940001	fp-40	57	660	
Birki	Ýmis kvæmi	1/0	(Hall-Fnjóskd)	fp-35	57	75	
Stikabastarður	Seward	3/0	940001	fp-40	195	1170	
Birki	Ýmis kvæmi	1/0	(Hall-Fnjóskd)	fp-35	195	800	
Birki	R-10	3/0	0	fp-67	195	420	
Stikabastarður	Seward	3/0	940001	fp-40	204	240	
Stikabastarður	Seward	3/0	940001	fp-40	205	1080	
Stikabastarður	Seward	3/0	940001	fp-40	206	900	
Blágreni	Rio Grande	3/0	870009	fp-40	35	200	
Blágreni	Rio Grande	3/0	870009	fp-40	37	2700	Í brekkurót
Blágreni	Rio Grande	3/0	870009	fp-40	48a	1500	
Blágreni	Rio Grande	3/0	870009	fp-40	125	2000	
Blágreni	Rio Grande	3/0	870009	fp-40	127	800	
Blágreni	Rio Grande	3/0	870009	fp-40	128	200	
Blágreni	Rio Grande	3/0	870009	fp-40	132	1000	
Blágreni	Rio Grande	3/0	870009	fp-40	134	500	
Blágreni	Rio Grande	3/0	870009	fp-40	135	100	
Blágreni	Rio Grande	3/0	870009	fp-40	136	100	
Blágreni	Rio Grande	3/0	870009	fp-40	137	300	
Blágreni	Rio Grande	3/0	870009	fp-40	138	300	
Blágreni	Purden Mount	2/0	870009	fp-40	134	70	
Blágreni	Purden Mount	2/0	870009	fp-40	138	34	
Sitkabastarður	Seward	3/0	940001	fp-40	127	40	
Sitkabastarður	Seward	3/0	940001	fp-40	131	610	
Hvítgreni	Anchorage	3/0	880021	fp-40	134	412	innan um blágreni
Rauðgreni	Drefja(úrkast)	3/0	880022	fp-40	128	35	innan um blágreni
Fjallapínur	Upper Climb	5/0	920016	fp-35	128	35	innan um blágreni
Fjallapínur	Upper Climb	5/0	920016	fp-35	132	270	

Stafafura	Tutshi Lake	2/0	930003	fp-40	35	80	
Stafafura	Tutshi Lake	2/0	930003	fp-40	37	720	innan um lerki
Stafafura	Tutshi Lake	2/0	930003	fp-40	127	80	
Stafafura	Tutshi Lake	2/0	930003	fp-40	128	80	
Stafafura	Grund(skagw)		Þ.E.rækt		128	35	
Broddfura	Mjóanes		Þ.E.rækt		120	60	
Rússalerki	Guttormsl.		Þ.E.rækt		128	20	
Rússalerki	Guttormsl.		Þ.E.rækt		130	60	
Ilmbjörk	Afkv. tilr ¹⁾	1/0	Ýmis	fp-35	50,53	1720	kort passar ekki
					Alls:	30.701	

¹⁾ Afkvæmi úrvalsbjarka í Hallormsstaðarskógi, Ranaskógi, Vaglaskógi, Þórðarstaðaskógi og Eyjafirði auk Emblu og Vaglir (“fræ af góðum trjám”) sem viðmiðun.

Tafla 12 Gróðursetning Höfða 1997

2.8.2 Jórvík

Farið með girðingu 2. júlí. Ástand hennar mjög gott miðað við aldur og aðstæður. Höggvin 94 lítil jólatré, 2 útítré og dálítið af efni í broddfurugreinar.

2.8.3 Skriðuklaustur

Girðing ekki fjárheld, þarf að endurgirða að ofanverðu.

2.8.4 Arnaldsstaðir

Ekkert gert á árinu. Svæðið ekki friðað.

2.8.5 Eiðar og Gröf

Farið var með girðingunni 3. júlí, lítið þurfti að lagafæra. Farið með Stefáni Þórarinssyni lækni og kannað annað girðingarstæði frá Eiðavatni, með landmerkjum Tjarnarlands að tanga við Rauðalæk. Núverandi girðing er ekki á landamerkjum, þar sem hún liggur að Fljótinu, erfitt að halda henni fjárheldri við Fljótið þegar vatnsborð lækkar.

2.8.6 Heydalir

Ekkert gert á árinu. Svæðið ekki friðað.

2.8.7 Múlustekkur

Eyþór Hannesson í Birkihlíð sá um viðhald girðingar eins og síðastliðin ár.

3. Gróðrarstöð

3.1 Fræplöntur

Framleiðsla jókst um 31,5% árið 1997 miðað við árið áður. Sáð og prikklað í 26.571 bakka (1.337.481 göt).

Gróðurhús I. Plöntur voru fluttar úr húsinu 24. mars. Áður en sáning hófst var allt húsið sóttreinsað með IP-225 og úðað frædrepanði lyfi á allan gólfflöt til að hefta illgresi. Lokið við að sá og bleyta 2. maí. Sáningin kom vel út, lítilsháttar skemmdir urðu þegar vatnsslunga á bómu sprakk og gerði 20 metra langa rák í bakkana. Grisjun hófst 21. maí og var prikklað greni og furu, ekki þurfti að prikkla lerki því spírun var mjög góð.

Í byrjun maí var stungið græðlingum af víði og í byrjun júní af ösp sem fyllti húsið.

Víðir var tekin út í byrjun júní en lerki, fura og ösp var flutt út 17. júlí. Sáð var birki í helminginn af húsinu 22. júlí. Sáningin kom misjafnlega út, Hallormsstaðakvæmið spíraði mjög illa og verður ekki nema um þriðjungs nýting úr bökkunum. Stungið var græðlingum af gulvíði í lok júlí. Grisjun á birki hófst 19. ágúst og voru fengnir skógarkarlar í grisjunina sem þótti til tíðinda. Grenið var flutt út í byrjun ágúst.

Loftpulsurnar entust þetta sumar, skipta þarf um á næsta ári.

Í árslok voru í húsinu birki, gulvíðir, lindifura og plöntur vegna Trjásafns.

Gróðurhús II. Plöntur voru fluttar úr húsinu 9. apríl. Áður en sáning hófst var allt húsið sóttreinsað með IP-225 og spúlað vel með háprýstidælu til að reyna að þrifa af sótið sem kom í húsið árið áður, einnig var farið með frædrepanði lyf á allan gólfflöt.

Lokið við að sá og bleyta 17. júní. Sáð var nokkrum tegundum vegna Trjásafns, var húsið þá full nýtt. Grisjun hófst 8. júlí. Birkið var flutt út í október. Í árslok var í húsinu lerki, skógarfura og fjallapínur.

Sáning og græðlingastunga 1997

SÁN-TÍMI	TEGUND	KVÆMI	FRÆ-NÚMER	BAKKA-GERÐ	BAKKA-MAGN	ÍSÁÐ GÖT
31 apríl	Blágreni	Rio Grande	960001	40	1508	60320
31 apríl	Rauðgreni	Hemnes	950007	40	312	12480
31 apríl	Rauðgreni	Drevja	950002	35	192	6720
31 apríl	Sitkabast	Seward	950011	40	364	14560
31 apríl	Hvítgreni	Kenai	950013	40	292	11680
31 apríl	Sitkagreni	Egilsstaðir	762012	40	208	8320
31 apríl	Sitkagreni	Stálpastaðir	940023	40	104	4160
31 apríl	Broddfura	Mörk Hall	900021	40	78	3120
31 apríl	Bergfura	Hanstholm	920003	40	260	10400
31 apríl	Stafafura	Tutshi Lake	930003	40	2106	84240
31 apríl	Rússalerki	Imatra	930027	40	1327	53080
2 maí	Rússalerki	Lassinma	930031	40	2758	110320
2 maí	Mýralerki	Delta Jon.	920009	67	208	13936
2 maí	Sitkaelri	Seward	950002	40	650	26000
2 maí	Grænelri	Denali	950003	40	130	5200
13 júní	Rússalerki	Lassinma	930031	40	748	29920
13 júní	Rússalerki	Kostroma	930031	40	682	27280
13 júní	Rússalerki	Vendenga	950014	40	990	39600
13 júní	Rússalerki	Vendenga	950014	67	1760	117920

13 júní	Rússalerki	Qstteg	920002	67	572	38324
13 júní	Síberfulerki	Altaifjöll	870018	67	968	64856
17 júní	Ilmbjörk	Bæjastaður	940018	67	1552	103984
17 júní	Hengibjörk	Törmäki	960002	40	968	38720
19 júní	Fjallapínur	Racehorse Cr.	970004	35	228	7980
19 júní	Fjallapínur	Tutshi Lake	970003	35	800	28000
25 júlí	Ilmbjörk	Mógilsá	940017	67	806	54002
25 júlí	Ilmbjörk	Hallormsstað	950049	67	2782	186394
25 júlí	Ilmbjörk	Freyshólam.	920025	67	182	12194
25 júlí	Ilmbjörk	Vaglir	950072	67	1983	132861
Alls:					25.518	1.306.571

Græðlingastunga og dreifplöntur í bakka.

22 maí	Alaskaösp	Kenai	stungin	24	225	5400
22 maí	Alsakaösp	Halla	stungin	24	400	9600
9 maí	Víðir	Ýmis	stungin	40	188	7520
19 júní	Fjallapínur	Arapaho	940007	35	242	8470
25 júlí	Gulvíðir	Hallormsstað	stungin	40	70	2800
26 júlí	Lindifura	Mörk Hall	prikluð	40	107	4280
Í ágúst	Víðir	tilraun		40	37	1480
Alls:					1269	39550

Samtals sáning og dreifplöntur:

26.787	1.346.121
---------------	------------------

Tafla 13 Sáning og græðlingastunga 1997

Sáning vegna trjásafns.

TEGUND	KVÆMI	FRÆ-NÚMER
Rauðpínur	Lake Tahoe	950027
Rauðpínur	Webber Lake	950028
Rauðpínur	Mule Peak	950029
Rauðpínur	Atherton Flat	950030
Rauðpínur	Calaveras	950031
Rauðpínur	Silver Fork	950032
Rauðpínur	Peddler Hill	950033
Rauðpínur	McLeod 6000'	950034
Rauðpínur	Diamond Lake	950035
Rauðpínur	South Fork	950036
Rauðpínur	McLeod 7000'	950037
Abies amabilis	Mustila	
Abies mariesii	Mustila	
Pinus pent.	se.21 Hokk	

TEGUND	KVÆMI	FRÆ-NÚMER
Pinus kor.	se.22 Hokk	
Pinus kor.	se.18 Hons	
Pinus kor.	se.17 Hons	
Larix lyallii	Carlton Ridge	
Alnus crispa	Torsuhattag	
Betula pub.	Timerliit	
Picea polita	15	
Picea breweroa	18	
Alnus glutinos	97-2	
Betula pendula	97-3	
Alnus incana	97-1	
Tsuga heterophylla		F80049
Thuja plicata		F79033

Tafla 14 Sáning til trjásafnsplantna

Haustsáning. Sáð var 3 kg. af reyniviðarfræi sem geymt hafði verið á frysti síðan haustið 1996, einnig var sáð 8 kg. sem safnað var meðfram veginum neðan við Hallormsstaðabæinn í haust. Sáð í 2 bakka gljáhlynsfræi sem safnað var í haust. Frá Mógilsá komu í desember 29 kg. af lindifurufræi, en ekki vannst tími til að sá því í ár.

Vöxtur og þrif. Plöntur komu vel undan vetri. Í bergfuru 2/0 bar aðeins á rötarkali og í plöntum 3/0 og eldri. Skemmdir komu ekki í ljós fyrr en plönturnar fóru að vaxa, nokkuð

var um að plöntur byrjuðu að vaxa en rôtargerfi þó að mestu dautt. Þurfti því að taka allar plönturnar upp úr bökkunum og skoða rôtarkerfið. Annars voru afföll nokkuð undir meðalagi.

Aðfaranótt 5. júní fór frost í $-1,5^{\circ}\text{C}$ við jörðu, vökvað var alla nóttina á útiplönnum. Aðfaranótt 6. júní fór frost rétt niður fyrir frostmark ekki vökvað þá nótt. Aðfaranótt 7. júní fór frost í $-3,2^{\circ}\text{C}$ og var byrjað að frostökva um kvöldið. Ekki urðu neinar sjáanlegar skemmdir á plöntunum eftir þessar hremmingar.

Fyrsta frostnótt haustsins var aðfaranótt 8. ágúst, næst fraus 9. september fór þá niður í $-2,2^{\circ}\text{C}$ við jörð.

Skygging. Byrjað var 30. júlí að skygga lerki frá árinu áður í 5 daga, þann 6. ágúst var allt greni frá árinu áður skyggt í rúmar tvær vikur. Skyggingardúkur var settur yfir greni sem kom úr hús I og skyggt í eina viku.

Keyptir voru frá Gróðurvörum 10 bakkar 240 ml. til prufu fyrir trjásafnsplöntur og 25 dreifsáningarbakkar.

Sendir voru 5. júní 100 tómir fjölpottabakkar Fritidhjemmet Nuuk á Grænlandi sem styrku frá S.r. Hallormsstað.

3.2 Afhending skógarplantna

Fyrsta afhending plantna ársins fór til Skógræktarfélags Árnesinga 16. maí og var þeim plöntum pakkað í spónakassa. Þann 22. maí kom Selfossbíl S.r. að sækja plöntur í Nýttjaskógrækt á bújörðum og sami bíll kom síðan aftur í júní og fór með plöntur fyrir S.r. Selfossi og Héraðskóga. Héraðskógar sendu frá stöðinni um 163.611 plöntur af greni og furu suður á land, vegna jarðygluskemmda á Héraði.

Fyrsti Landgræðslubíllinn kom austur um miðjan maí, en tók engar plöntur héðan, á annan bíllinn voru plöntur selfluttar út í Barra. Síðasta ferð Landgræðslubílsins var fyllt upp með plöntum suður fyrir Héraðskóga, síðan kom hann eina auka ferð og fór með fullan bíl af greni suður fyrir Héraðskóga. Landgræðslubíllinn kom í allt 8 ferðir.

Héraðskógar sóttu í haust mest allar plöntur sem þeir eiga í gróðrastöðinni, eftir eru um 6 þúsund plöntur til næsta vors. Síðasta afhending til Héraðskóga var 8. október. Síðasta afhending til Landgræðsluskóga var 22. september. Síðasta afhending á árinu var til S.r. Hallormsstað 24. október.

Meiri tími fór í að þétta sitkabastarð 3/0 en búist var við. Annars gekk þétting mjög vel.

Tvær sendingar af plöntum fóru til Grænlands í ár. Sendar í byrjun ágúst gjafaplöntur frá S.r. Hallormsstað til Nanortalik kommune. Síðari sendingin var 25. ágúst til Tasersuup Atvarfia í Qaqortoq (skóli), S.r. Hallormsstað gaf Birki - Embla. Allar plönturnar voru pakkaðar í plast og sendar í pappakössum.

Afhending skógarplantna 1997

Tegund	Kvæmi	Fræ- númer	Fp- ger ð	Ald- ur	Magn	Héraðs- skógar	Landgr- skógar	Bænda- skógar	S.r.	Sala
Alaskavíðir	ýmis		40	1/0	3.048				2.848	200
Alaskaösp	Halla		24	1/0	5.254	5.1764				78
Alaskaösp	Kenai		24	1/0	4.824	4.824				
Bergfura	Hanstholm	930004	35	2/0	15.925	2.205	10.500	1.015	2.030	175
Bergfura	Hanstholm	930004	40	2/0	15.432	8.352	7.000			80
Blágreni	Rio Grande	940008	40	2/0	44.730	20.580		2.040	18.150	3.960
Blágreni	Rio Grande	940008	40	3/0	15.380				15.380	
Blágreni	Purden Mnt.	870009	40	2/0	23.240	23.240				
Broddfura	Mörk Hall.	910021	40	3/0	70					70
Dvergfura	Syd Tyrol	930008	24	1/1	192					192
Fjallapínur	Arapaho	940007	35	3/0	35					35
Fjallapínur	Kootenai	910006	40	5/0	2.680				2.680	
Fjallapínur	Upper Clim.	920016	35	4/0	1.985				1.985	
Fjallapínur	Blue Joint	920015	35	4/0	1.665				1.665	
Fjallapínur	Arapaho	940007	35	2/0	1.255	35			420	800
Fjallapínur	Arapaho	940007	24	2/0	24					24
Gljáhlynur	Mörk Hall.		24	1/0	20					20
Hvítgreni	Ancorage	880021	40	3/0	2.192			1.000	412	780
Hvítgreni	Kenai	950012	35	2/0	3.000			3.000		
Ilmbjörk	Hall.	950049	24	1/0	521				45	476
Ilmbjörk	Hall.	950049	67	1/0	145.054	49.982	90.623		1.490	2.959
Ilmbjörk	Freyshólam.	920025	35	1/0	3.708				1.755	1.953
Ilmbjörk	Ýmis		35	1/0	3.985				3.950	35
Ilmbjörk	Ýmis		67	3/0	420				420	
Mýralerki	Delta Jon.	920010	67	2/0	2.030				2.010	20
Mýralerki	Delta Jon.	920010	67	1/0	4.851	4.784				67
Rússalerki	Imatra	930026	40	1/0	50.085	80		32.240	14.880	2.885
Rússalerki	Kärkölä	930024	40	1/0	74.510			64.000		10.510
Rússalerki	Vendenga	950014	40	1/0	5.120			5.000		120
Rússalerki	Imatra	950047	67	1/0	34.438		34.438			
Rússalerki	Imatra	930026	67	1/0	18.569		4.958	12.663		948
Rússalerki	Vendenga	950014	67	1/0	2.021					2.021
Rauðgreni	Drevja	880022	40	3/0	6.995	120			6.875	
Rauðgreni	Drevja	880022	35	2/0	3.395				3.010	385
Reyniviður	Mörk Hall.		24	1/1	716					716
Sitkabast	Seward	940001	40	3/0	45.508	292	15.800	6.960	15.056	7.400
Sitkagreni	Tumastaðir	940021	40	2/0	121.440	106.040		1.200	4.360	9.840
Stafafura	Thutsi Lake	93003	67	2/0	7.035		7.035			
Stafafura	Thutsi Lake	930003	40	2/0	2.083				2.083	
Stafafura	Thutsi Lake	950012	67	1/0	43.590	36.957			6.320	268
Stafafura	Thutsi Lake	950012	40	1/0	27.180			4.740	7.000	15.440
Stafafura	Thutsi Lake	950012	35	1/0	5.000					5.000
					749.341	262.667	170.354	133.858	115.005	67.457

Afhentar til Héraðskóga 50.216 plöntur, voru skráðar 1996

Tafla 15 Afhentar skógarplöntur 1997

Afhentar plöntur til Grænlands

Staður	Tegund	Kvæmi	Frænr.	aldur	fp.-gerð	stk.
Nanortalik	R-lerki	Imatra	930026	1/0	40	1680
Nanortalik	Blágreni	Rio Grande	940008	2/0	40	1120
Nanortalik	Birki	Hallormsstað	950049	1/0	24	45
Qaqortoq	R-lerki	Kärkölä	920024	1/0	40	1300
Qaqortoq	Blágreni	Rio Grande	940008	2/0	40	400
Qaqortoq	Fjallapín.	Arapaho	940007	2/0	35	100
Qaqortoq	Birki	Freyshólam.	920025	1/0	35	50
Qaqortoq	Birki	Embla		1/0	40	40

Tafla 16 Plöntur afhentar til Grænlands 1997

Áætluð afhending skógarplantna 1998

Tegund	Kvæmi	Frænúmer	Gerð	Aldur	Magn
Alaskaösp	Halla		fp-24	0/1	6.000
Alaskaösp	Kenai		fp-24	0/1	5.000
Bergfura	Hanstholm	930004	fp-40	2/0	3.000
Bergfura	Hanstholm	930004	fp-35	3/0	1.000
Blágreni	Blue joint	920019	fp-40	2/0	33.000
Blágreni	Rio Grande	940008	fp-40	3/0	2.000
Blágreni	Carson	890003	fp-24	2/0	8.500
Dvergfura	Syd Tyrol	930008	fp-24	2/0	700
Fjallapínur	Arapaho	940007	fp-24	3/0	3.500
Fjallapínur	Arapaho	940007	fp-35	3/0	3.000
Fjallapínur	Arapaho	940007	fp-35	4/0	7.500
Grænelri	Denali	950003	fp-40	1/0	2.600
Hengibjörk	Törmäki	960002	fp-40	1/0	27.000
Hvítgreni	Kenai	950013	fp-40	2/0	26.000
Ilmbjörk	Mógilsá	940017	fp-67	1/0	37.000
Ilmbjörk	Hallormsstaður	950049	fp-67	1/0	55.000
Ilmbjörk	Freyshólam.	920025	fp-67	1/0	3.000
Ilmbjörk	Vaglir	950072	fp-67	1/0	93.000
Ilmbjörk	Bæjastaðir	940018	fp-67	1/0	72.000
Ilmbjörk	Hallormsstaður	950049	fp-24	2/0	2.000
Ilmbjörk	Blandað norsk kv.		fp-35	2/0	15.000
Mýralerki	Delta Jon.	920009	fp-67	1/0	11.000
Rauðgreni	Hemnes	950007	fp-35	2/0	6.000
Rússalerki	Imatra		fp-40	2/0	2.000
Rússalerki	Imatra		fp-67	2/0	3.000
Rússalerki	Imatra	930027	fp-40	1/0	45.000
Rússalerki	Lassinma	930031	fp-40	1/0	116.000
Rússalerki	Kostroma	970005	fp-40	1/0	21.000
Rússalerki	Vendenga	950014	fp-40	1/0	31.000
Rússalerki	Vendenga	950014	fp-67	1/0	94.000
Rússalerki	Østteg	920002	fp-67	1/0	15.000

Rússalerki	Østteg - litlar	920002	fp-67	1/0	3.000
Síberíulerki	Altaifjöll	870018	fp-67	1/0	50.000
Sitkabast.	Seward	940001	fp-40	2/0	39.000
Sitkaelri	Seward	950002	fp-40	1/0	13.000
Sitkagreni	Tumastaðir	940048	fp-40	2/0	36.000
Sitkagreni	Tumastaðir	940048	fp-67	2/0	16.000
Skógarfura	Østteg	920002	fp-67	1/0	5.500
Stafafura	Tutshi Lake	930003	fp-67	2/0	2.000
Stafafura	Tutshi Lake	930003	fp-40	1/0	71.000
Samtals:					985.300

Tafla 17 Áætluð afhending skógarplantna 1998

3.3 Nýframkvæmdir

Gróðurhús I. Um miðjan júní bilaði gluggamótorinn. Pantaður var nýr en reyndist bilaður við komuna til landsins, var sendur aftur út til viðgerðar. Á meðan þurfti að opna gluggana með handafli.

Endurnýjuð var vökvunarslanga í húsinu, keypt varanlegri slanga og sett upp fyrir seinni sáningu, gengið var frá henni svo auðvelt verði að taka niður á haustin.

Gróðurhús II. Í október rifnaði dúkur og var gert við hann.

Hvítahús. Áburðardælan bilaði 7. ágúst, skipt var um tölvuspjald í stýrirás.

3.4 Ýmislegt í gróðrarstöð

Fyrsta sending af gömlum fjölpottum (fp-95) til endurvinnslu fóru suður á land í nóvember. Loka í stíflu var opnuð í byrjun nóvember.

Sóttir voru tveir vagnar af vikri í Lambaból og sigtaður.

Skipt var um olútanka fyrir gróðrarstöð í október, í stað fjögura tanka var grafinn 10 þúsund lítra tankur í kantinn fyrir ofan hús I.

Klippt limgerði milli reita C og D, milli D og E og neðri hluti á milli E og F, einnig var klippt limgerði á tjaldtúni.

Sáð var í auðu reitina í haust, vetrarúgi í E₁ en vetrarhöfrum í D₁, C₁ og miðreit.

4. Húseignir

4.1 Viðhald

Skemma - skrifstofa

Skipt um kælimiðil á kæli- og frystikerfi í kjallara að kröfu eftirlits um óson vænni kælimiðla. Samfara því þurfti að breyta kerfinu vegna reglugerða um kælikerfi. Starfsmaður frá Kælismiðjunni Frost h/f sá um verkið.

Markarhús

Litlu samliggjandi herbergin tekin í gegn, þau máluð, gólfdukur rifinn af og lagt spónaparket í staðinn. Skipt um rafmagnssofna í herbergjunum.

Akurgerði

Í efri íbúð var þéttikantur settur á opin gluggafög til að vindþétta.

Í neðri íbúð var gólfteppi rifið af og lagður gólfdukur í staðinn.

Útihús og vinnusvæði

Klárað að klæða viðarskýli og sett bárujárn á þakið. Borin grunnfúavörn á timburvirki og lokið að mestu að bera brúna þekjandi fúavörn. Jarðvegsskipti í grunni fyrir Flettiskýli. Plan í Hafsauga stækkað og keyrt í það malarlagi.

5. Vélar og verkfæri

5.1 Bifreiðar

U - 3357 Benz vörubifreið árg. '71.

Skipt um höfuðdælu (notuð frá Sveini Sigurbjarnarssyni), pakkdósir og slithringir í afturöxli, reynt að lagafæra stjórnbox fyrir krana einnig rafsoðið sprungur. Ökumannshús einangrað með steinull og klæðning endurnýjuð. Mótor bræddi úr sér á stangarlegu. Sveifarásinn þússaður með sandpappír og settar nýjar stangar- og höfuðlegur.

DN - 908 Ford Pickup árg. '74.

Vatnskassi lagfærður, ný nagladekk. Mótor bræddi úr sér á stangarlegu í nóvember, sveifarásinn þússaður með sandpappír síðan skipt um legur og stimpilhringi.

RH - 103 Toyota Hi-lux árg. '92.

Skipt um vinstri afturhjóllalegu og pakkdós. Ný sumardekk og felgur.

5.2 Dráttarvélar

UD-366 Massey Ferguson.

Startari gerður upp. Settur nýr alternator í stað dýnamós. Nýir hjólbarðar að aftan.

5.3 Önnur tæki

Farmal Cub: Skipt um legur í girkassa, tækið málað í rauðum lit en sláttuvélin blá. Einnig endursmíðuð veltigrind.

Timburþurrkari: Ýmis vandamál og bilanir í þurrktæki voru á árinu. Fyrst bilaði tímaliði, viftumótor brann yfir, kælipressan fór að leka, afhrímingarklukka útslitin og í haust eyðilagðist kælipressan. Skipt var um kælipressu og útbúinn nýr stýribúnaður að hluta og hefur kerfið virkað síðan.

Kurlari yfirfarinn og gerð göt í innmötunartrekk til að minna berist af mold. Smíðaður nýr framgafli á sturtuvagn. Settur gashitunarofn í hjólhýsi. Birkingarvél yfirfarin. Keyptur gamall vegagerðarskúr sem nota á sem rannsóknarstofu fyrir koltvísýringsrannsóknir Ragnhildar Sigurðardóttur næstu ár. Keypt keðjusög af gerðinni Sthil 026 CW.

5.4 Vélaverkstæði

Keypt var höggborvél og slípirokkur.

6. Útivistarsvæði

6.1 Ferðafólk.

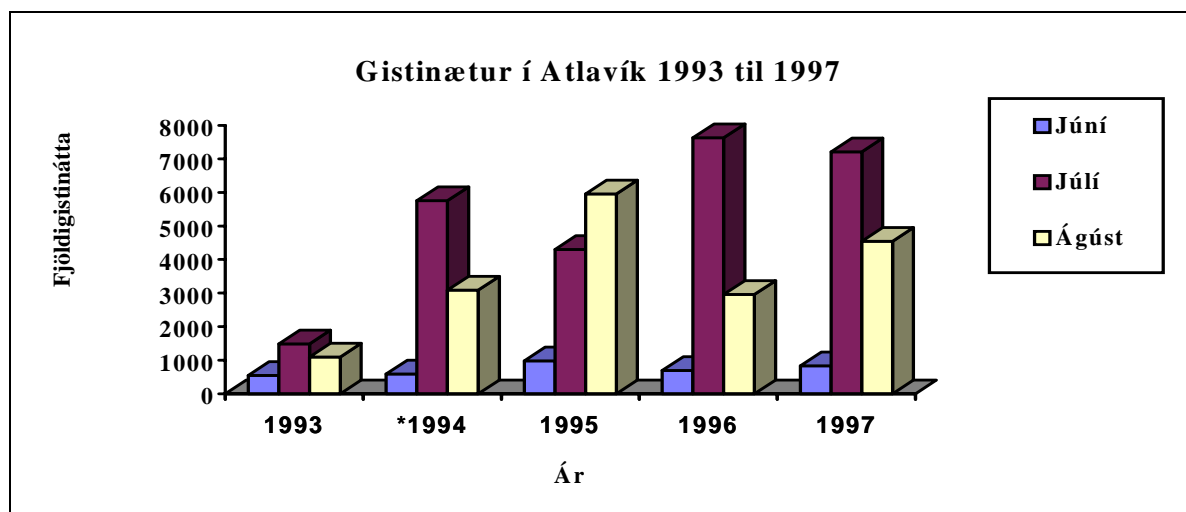
Fjöldi gistinguátta 1993 - 97.

	1993	*1994	1995	1996	1997
Júní	551	594	979	694	834
Júlí	1487	5754	4303	7628	7207
Ágúst	1097	3090	5951	2960	4542
Alls:	3135	9438	11233	11283	12583

Fjöldi gistinguátta 1997

	Ísl.gestir	Erl.gestir
Júní	709	125
Júlí	6576	631
Ágúst	4171	371
Alls:	11456	1127

Tafla 18 Gistinguátta 1993 til 1997



Tafla 19 Gisting eftir mánuðum 1993 til 1997

6.2 Atlavík

Keyrt mold og húsdýraáburði í efsta planið og þökulagt. Jafnað í stalla og þökulagt undir brekku ofan vegar að húsbílasvæði. Þökulagðir um það bil 1100 m². Endurnýjuð gólfklæðning á göngubrúum yfir lækinn. Settir niður staurar til að afmarka bílastæði og tjaldstæði. Í lok nóvember var sagað fyrir nýju bílastæði og tjaldstæðum inn og upp af hreinlætishúsum. Jafnað með jarðýtu og keyrð mól í nýja bílastæði og vegstæði að því. Einnig var aðalbílastæðið við hreinlætishúsin styrkt. Dagsverk á Egilsstöðum sá um verkið samkvæmt útbóði.

7. Önnur verkefni

7.1 Ferðalög, fundarhöld og erlendar heimsóknir

- | | |
|-----------|---|
| 6. feb. | Vélsagar og grisjunarnámskeið f. starfsmenn Skógræktar á Hallormsstað og Héraðskóga, leiðbeinendur Böðvar Guðmundsson Einar Þ. Axelsson og Skúli Björnsson. |
| 19. feb. | Fulltrúi frá Landbúnaðarráðuneyti kemur vegna úttektar á Gróðrarstöð. |
| 14. mars | Starfsmannafundur í Reykjavík, Skógarvörður mætti þar. |
| 26. maí | Efstu bekkir Nesskóla Neskaupstað stutt leiðsögn í skógi. |
| 6. júní | Forstjórar RARIK og fleiri fyrirmenni gróðursetja tré og sett upp skilti við tilraunareit sem stofanað var til á Höfða í tilefni 50 ára afmælis RARIK. |
| 26. júní | 40 danskir skógtæknifræðinemar skoða skóginn í fylgd Sig. Blöndals. |
| 26. júní | Skógavörður á norrænum vinnufundi vegna fjallaþintilrauna, haldinn á Hallormsstað |
| 29. júní | Stofnfundur Landssamtaka skógareigenda haldinn á Hallormsstað sem Skógarvörður sat. |
| 30. júní | 5 sænskir skógfræðinemar skoða skóginn með leiðsögn. |
| 4. júlí | Aftur 5 sænskir skógfræðinemar á ferð og skoða skóginn með leiðsögn. |
| 29. ág. | Starfandi skógarvörður og ræktunarstjóri á aðalfund Skógræktarfélags Íslands haldinn að Núpi í Dýrafirði. |
| 14. sept. | Hópur æskulýðsfulltrúa frá ýmsum löndum sýnt Trjásafnið og Guttormslundur. |
| 27. sept. | Landssmatök Félaga harmoníkuleikara sýnt Trjásafnið og Gróðrarstöð. |
| 27. sept. | Starfandi skógarvörður á aðalfund Skógræktarfélags Austurlands í nýju húsi félagsins í Eyjólstaðaskógi. |
| 29. sept. | Skógræktarfélagsferð til Skotlands Baldur, Bragi, Sveinn og Magnhildur. |
| 2. okt. | Grunnskólinn Þórshöfn skoðar Trjásafn og Gróðrarstöð. |
| 24. okt. | Starfandi skógarvörður og ræktunarstjóri á 30 ára afmælisráðstefnu Rannsóknarstöðvarinnar á Mógilsá haldin í Reykjavík |
| 25. okt. | Hóp af aðalfundi Landsambands hestamann sýnt Trjásafnið og Gróðrarstöð. |
| 20. nóv. | Rafgirðingarnámskeið haldið á Hallormsstað, Sigurður E. Kjerúlf og Sveinn A. Gunnarsson sóttu það frá okkur. |

7.2 Opnun skógarins

Gefinn út bæklingur með korti af gönguleiðum í skóginum.

Skiltastandur við vegamót upp að skóla styrktur og málaður í ljósum lit. Byggð lerkibrú yfir skurð á gönguleið frá Trjásafni að Lambabólum. Gerðar voru tröppur upp úr Atlavíkinni og klárað að kurlbera gönguleið frá Atlavík í Trjásafnið. Útbúin ný gönguleið upp með Jökullæk að gamal rauðgreninu, leiðin jöfnuð, kurlborin, smíðaðar tröppur og setbekkur við lækinn. Unnið áfram að meiri merkingum á gönguleiðum.

Skógardagur var haldinn 19. júlí og var þemað grisjun og viðarvinnsla. Komu á milli 250 og 300 manns þrátt fyrir slæmt veðurútlit.

7.3 Trjásafnið í Mörkinni

Tegundir gróðursettar í trjásafn haust 1997

Staður í safni	Latnest nafn	Íslenskt nafn	Stk.	Var til	Nýtt	Uppruni land/svæði
Neðan við Hafsauga	Pseudotsuga meniezii	Döglingsviður	22	X		Blue Menz K09-91-104
	Thuja plicata	Risalífviður	23	X		
Ofan við Neðsta neðsta	Tsuga diverstifolia	?	28		X	Kop-9294
	Tsuga diverstifolia	?	5		X	
Ofan við bílastæði við Markarhús	Abies amabilis	Silfurþinur	9		X	Br.kol.? Kanada ? K09-89-08
	Abies balsamea	Balsamþinur	6	X		
Markarhús	Picea Amorica	Serbínugreni	1		X	Japan
	Abies veitchii	Japansþinur	7		X	
Neðsta.n.reit.	Pinus pumila	Runnafura	2		X	Mopoden
Ofan við bílastæði við Markarhús	Thuja koraiensis	Koreulífviður	3	X		Kórea ? Serbía ? ?
	Picea omerica	Serbíugreni	8		X	
Markarhús	Pseutotouga menzinsii	Döglingsviður	1	X		930019
	Picea jezoensis	Japansgreni	2		X	
Alls:			117			

Tafla 20 Gróðursetning í Trjásafnið haustið 1997

7.4 Trjámælingar

Til að útkljá deilu starfsmanna fjórðungsblaðsins Austra og Sunnlenska fréttablaðsins, hvort ösp í Múlakoti eða lerki á Hallormsstað væri hærra á landsvísu. Hæðarmæling fór fram 23. október samtímis á báðum stöðum í beinni útvarpsútsendingu í viðurvist viðkomandi sýslumanna. Lerki frá 1937 í Atlavíkurlundi reyndist vera 20,34 m en öspin í Múlakoti 19,92 m.

Tegund	Gróður- setningarár	Hæð í metrum	Staður	Mælitæki
Rússalerki	1937	20,34	Atlavíkurlundur	Stöng
Rússalerki	1938	19,08	Guttormslundur (plústré no 16)	Stöng
Alaskaösp	1951	20,36	Neðsti reitur (efst)	Stöng
Alaskaösp	1951	20,32	Neðsti reitur (efst)	Stöng
Alaskaösp	1977 ?	18,66	Neðsti reitur (út v. skurð)	Stöng
Rauðgreni	1908	16,20	Jökullækur	Stöng
Birki	??	13,18	Gatnaskógur	Stöng
Birki	??	12,95	Gatnaskógur	Stöng
Fjallapínur	1905	15,37	Mörkin	Stöng
Blágreni	1905	18,20	Mörkin	Sunto
Evrópulerki	1916 ?	17,20	Mörkin	Sunto
Sitkagreni	1943	16,50	Mörkin	Sunto
Lindifura	1905 ?	14,80	Mörkin	Sunto
Broddfura	1910 ?	10,80	Mörkin	Sunto

Tafla 21 Mælingar nokkura hæstu trjáa á Hallormsstað 1997

Ársskýrsla 1997

Þór Þorfinnsson
Bergún A Þorsteinsdóttir
Skúli Björnsson