

SKÓGARVÖRÐURINN Á AUSTURLANDI

**STARFSSKÝRSLA
1995**



**SKÓGRÆKT
RÍKISINS**

STARFSSKÝRSLA

SKÓGRÆKTAR RÍKISINS HALLORMSSTAÐ 1995.

1. VEÐURFAR ÁRSINS.

1. 1. Tíðarfarsyfirlit.

Fyrstu mánuðir ársins voru frekar kaldir og all nokkur snjór. Fljótið lagði í byrjun febrúar og ruddi sig 7. maí. Mesta snjódýpt mældist 17. mars 84 cm. Vorið var óvenju kalt, má segja að ekkert vor hafi komið í ár, ekki fór ekki að hlýna fyrr en í byrjun júní. Sumarið var hlítt og þurr, mesti hiti mældist 27. júní 22,9 C°. Haustið var frekar milt, fyrsta frost mældist í 28 september -0.1 C°. Mesta frost ársins mældist 26. desember -17,1 C°.

1. 2. Veðurmælingar.

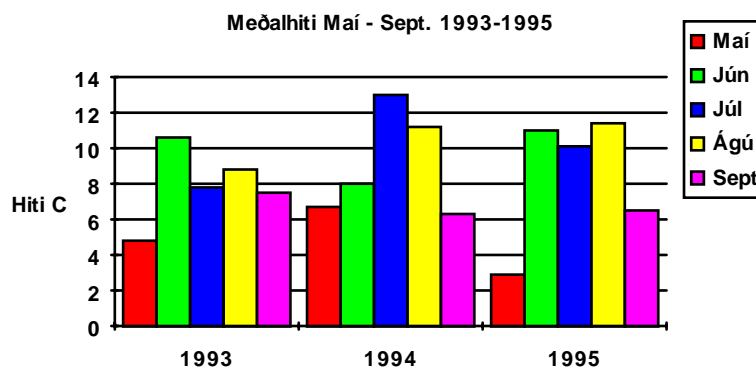
Veðurmælingar á Hallormsstað 1995.

Lofthiti	Jan.	Feb.	Mars	Apríl	Maí	Júní	Júlí	*Ágúst	*Sept.	Okt.	Nóv.	Des.
Meðalhiti mán.	-2,2	-3,4	-2,2	0,2	2,9	11,0	10,1	11,4	6,5	2,6	1,0	1,8
Hæsta hitastig	8,3	5,4	12,5	10,0	10,9	22,5	22,7	20,3	18,0	8,9	11,6	13,0
Lægsta hitastig	15,1	-15,1	-14,8	-10,1	-4,5	0,9	1,1	-0,1		-5,7	-8,9	-17,1

* Vantar mælingar fyrir 8 daga í ágúst og 5 daga í sept.

Meðalhiti Júní - Sept. : 9,7 C°

Meðalhiti Maí - Sept. : 8,4 C°



Meðaltöl daggilda Janúar - Desember. 1995

	Vind- hraði	Vind hviða	Lofthiti 2 m hæð				Raki %	Jarðvegshiti °C			
	m/s	m/s	hiti °C	hám. °C	lág. °C	5 cm		20 cm	50 cm	100 cm	
Janúar											
Meðaltal	4,1	7,6	-2,2	-1,6	-3,1	73,5	-0,6	-0,5	0,3	1,7	
Febrúar											
Meðaltal	2,6	5,0	-3,4	-2,8	-4,1	75,0	-1,0	-0,9	-0,2	2,0	
Mars											
Meðaltal	4,0	7,3	-2,2	-1,3	-3,0	70,7	0,3	0,2	0,1	2,1	
Apríl											
Meðaltal	3,2	5,8	0,2	0,9	-0,6	69,7	0,7	0,5	0,1	1,9	
Maí											
Meðaltal	2,0	3,7	2,9	3,6	2,2	79,9	4,6	3,7	0,4	1,3	
Júní											
Meðaltal	2,9	5,5	11,0	12,0	9,9	64,9	11,6	10,7	6,5	1,7	
Júlí											
Meðaltal	2,4	4,7	10,1	11,1	9,0	73,5	13,1	12,8	11,1	5,5	
*Ágúst											
Meðaltal	2,5	5,0	11,4	11,5	11,2	73,7	13,5	13,4	12,5	7,3	
*September											
Meðaltal	2,7	5,5	6,5	6,5	6,4	74,8	8,1	8,2	8,6	6,5	
Október											
Meðaltal	2,8	5,5	2,6	2,6	2,5	84,0	3,0	3,1	3,6	4,2	
Nóvember											
Meðaltal	2,5	5,0	1,0	1,0	0,9	76,2	1,0	1,1	1,5	2,2	
Desember											
Meðaltal	3,5	6,8	-1,9	-1,8	-2,0	68,3	-1,1	-0,8	0,6	1,3	

* Vantar mælingar fyrir 8 daga í ágúst og 5 daga í september.

2. VÖXTUR OG ÞRIF TRJÁGRÓÐURS.

2. 1. Vöxtur.

Ársvöxtur flestra tegunda var góður í ár. Sérstaklega í grenitegundunum, vöxturinn var í meðallagi í lerki.

2. 2. Fræfall.

Töluvert var um fræ á birki og lerki en lítið á greni og furu. Af birkinu var safnað af völdum trjám.

Teg.	Kvæmi	Kg.(könglar)
Birki	Höfði/Hall	30
Broddfura	Akurg/Mjóan.	30
Lerki	Hólar	80
Lindifura	Mörk	20
Marþöll	Mörk	2
Fjallaþinur	Mörk	15
Fjallaþöll	Mörk	2

2. 3. Frost.

Ekki var um neinar áberandi frostskenmdir í skóginum.

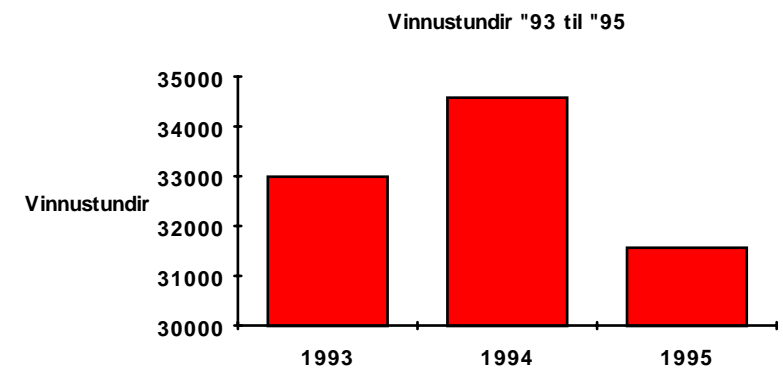
2. 4. Skordýr.

Stofnstærð sitkalúsarinnar virðist vera í lágmarki á Austurlandi. Köngulingurinn er í sömu reitum og undanfarin ár, útbreiðsla virðist þó ekki aukast.

3. STARFSFÓLK.

3. 1. Starfsfólk ársins 1995.

Á árinu komu alls 31 á launaskrá deildarinnar, sem er nokkru færri en síðastliðið ár. Vinnustundir voru alls 31.564. Ársmenn voru alls 11. Fastir starfsmenn fóru hringferð um landið 27. september og heimsóttu allar deildir stofnunarinnar.



4. GIRÐINGAR.

4. 1. Viðhald girðinga.

Í lok júní og byrjun júlí var farið með öllum girðingum sem deildin hefur umsjón með. Eyþór Hannesson í Birkihlíð sá um viðhald á girðingunni á Múlastekk eins og undan farin ár. Ekki var um meiriháttar viðhald að ræða, þó þurfti að laga meira í lækjum og grafningum en undan farin ár. Nokkrir kaflar hanga uppi að gömlum vana svo sem á Dagmálaljargi, Votabjargi og við Staðarargil í Hallormsstaðargirðingunni. Í Jórvík er girðingin orðin mjög léleg að ofan og innanverðu. Grafargirðingin er að gróa í kaf með köflum.

4. 2. Nýgirðingar.

Engar nýjar girðingar girtar á árinu á vegum deildarinnar. Verið er að skoða möguleika á stórrí girðingu frá Útnyrðingsstöðum í Uppsali sem girt yrði í samvinnu Skógræktarinnar, Héraðskóga, Egilsstaðabæjar, Vallahrepps og Vegagerðarinnar.

5. SKÓGARHÖGG.

5. 1. Viður.

a) Birki.

Í vor var grisjað birki R-706,5,11 (0,25 ha.) fyrir gróðursetningu (fjallapínur). Efnið var mest allt kurlað í göngustíga.

b) Ungskógar.

Um miðjan janúar voru stök tré grisjuð í lerki í Jónsskógi og reitum þar fyrir ofan. Efninu var flett í girðingu umhverfis nýju sundlaugina á Egilsstöðum. Í byrjun febrúar var grisjað lerki (Hakaskoja "54) efst í Trjásafninu. Strax á eftir var grisjað Hakaskojalerki "54 fyrir ofan Guttormslund. Þá var grisjað lerki á milli þjóðvegjar og Atlavíkurfleggjara og einnig dálítið ofan þjóðvegjar. Í maí var grisjað lerki R-706,13.

Grisjun ungskóga 1995.

Tegund.	Kvæmi.	Staður.	Reitur.	Ha.
Lerki*	Arkangelsk	Hallormsstaður	703,2	0,45
Lerki*	Hakaskoja	Hallormsstaður	703,1,5	1,18
Lerki*	Hakaskoja	Hallormsstaður	705,3	0,61
Lerki*	Hakaskoja/Irkutsk	Hallormsstaður	705,4	0,81
Lerki	Hakaskoja	Hallormsstaður	Trjásafn	0,25
Lerki	Hakaskoja	Hallormsstaður	724,1	0,36
Lerki	Arkangelsk	Hallormsstaður	707,2,1	0,87
Lerki	Senkursk	Hallormsstaður	710,9	0,18
Lerki	Senkursk	Hallormsstaður	706,13	0,20
*Dreifgrisjað			Alls	4,91ha.

c) Viðarvinnsla.

Aukning varð á sölu arinviðar um 10 tonn, eingöngu á 10 kg. pokum.

Flett var og þurrkað lerki í skjólgirðingu um sundlaugina á Egilsstöðum, um það bil 8 m³ af flettu efni og er þetta stærsta pöntun sem afgreidd hefur verið af íslenskum borðvið.

Flett var auk þessa lerki til ýmissa nota, svo sem gólfborð í ferðamannabát á Húsavík, í dekk á límtrésbrú, innréttingar í veitingahúsið Orminn á Egilsstöðum, kassa fyrir Álfastein á Borgarfirði Eystri, í skilti og ýmislegt fleira.

BYKO keypti lerkiboli (15 m³) til að gera tilraun með parketframleiðslu. Felldar voru þrjár aspir í garðinum á Hjalla gróðursettar 1. maí 1956. Sú sverasta mældist 58 cm. í þvermál við rót. Bolunum var flett í ókantadað blokkir 25 mm. til 63 mm. þykkar.

Í seinni hluta maí var öllum viðarvinnslutækjum ásamt óunnum viði lestað á vörubíl S.r. á Suðurlandi. Var haldið til sýningarinnar "Skógurinn og við" í Reykjavík og affermt við Perluna. Sett var upp fletting, kurlun, arinviðar- og stauravinnsla. Mikill fjöldi fólks kom og skoðaði sýninguna. Áttu margir bággt með að trúa því að verið væri að vinna íslenskan skógvið.

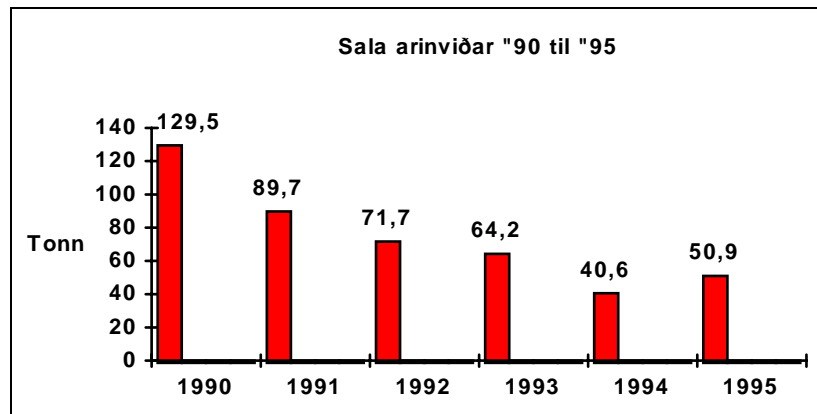
Sýndar voru afurðir úr skóginum á iðnsýningu Austurlands á Egilsstöðum "Drekinn 95". Flettisögin var sett upp á útisvæði og hún sýnd í vinnslu.

Afhending girðingastaura

	Ein.	Selt	Til deilda	Alls
Girðingast. sverir, fúav.	stk	334	73	407
Girðingast. grannir, fúav.	"	1.175	30	1205
Girðingast. 2 Fl.	"	162	250	412
Girðingast. stytur	"	250	30	280
Girðingast. greni ófúav.	"	215		215
Girðingast. ófúav.	"	228		228
Trjástoðir, ófúav.	"	300		300
Alls:	stk	2.664	383	3.047

Viðarframleiðsla.

	Ein.	Sala	Til deilda	Alls
Lerkiborð+plankar	m ³	15,50	1,9	17,40
Birkiborðviður	m ³	0,16		0,16
Fura, ösp, greni, borð+pl.	m ³	0,50		0,50
Birkibolviður óbirt	m ³	4,79		4,79
Birkibolviður birt	m ³	4,67		4,67
Lerkibolviður óbirt	m ³	15,35	1,1	16,45
Viðarkurl	m ³	108,00	7,2	115,20
Lerkibök	kg	1650		1650
Arinviður (20kg)	pk	1720		1720
Arinviður (10kg)	pk	1649		1649
Spænir (10kg)	pk	57		57



d) Lauffelling.

Byrjað að lauffella birki ofan við Vörðuhraun í lok júlí. Grisjaður skermur yfir blágreni, fjallaþin og fleiri tegundum R-713,2,3,8,9. Felldur skermur ofan af Fjallaþin R-713,8. Næst var felldur skermur af Fjallaþin R-305,5, Rauðgreni R-302,7,12,13, og Kínagreni R-305,6 utan við Borgargerði. Endað á að grisja skerm yfir Blágreni í Hólum fyrir innan Hólatjörn R-508,4. Lauffellt úr samtals ca. 10,5 ha.

5. 2. Hnausplöntur úr skógi.

Tegund.	Stærð.	Fjöldi.
Bergfura	060 - 160cm	83 stk
Blágreni	080 - 180 cm	60 stk
Birki óflokkað	100 - 200 cm	327 stk
Birki	180 - 200 cm	17 stk
Blæösp	080 -120 cm	21 stk
Sitkabast.	100 - 160 cm	22 stk
Fjallaþinur	100 - 120 cm	3 stk
Lindifura	060- 160 cm	24 stk
Lerki	040 - 200cm	220 stk
Stafafura	060- 160 cm	34 stk
Ýmsar aðrar teg.		18 stk
Alls:		829 stk

5. 3. Jólatré.

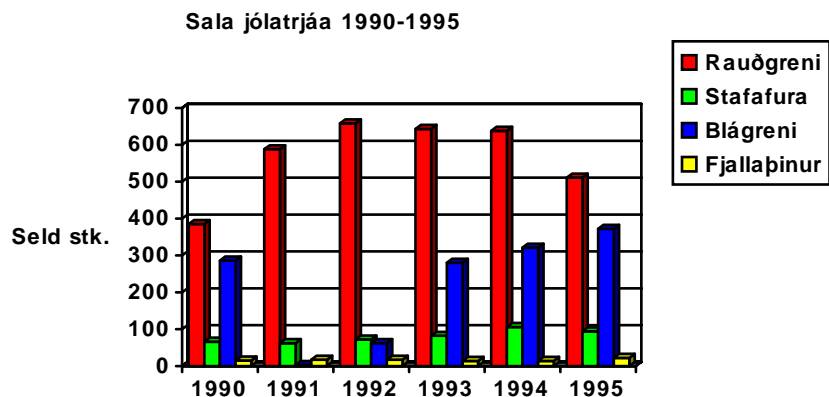
Fyrsta tréð var fellt fyrir Kringluna í Reykjavík, fjallapinur 6,3 m sem tekin var úr Höfðanum. Stóru trén voru felld í endaðan nóvember. Stærsta tréð var fyrir KHB á Egilsstöðum, sitkagreni 12.3 m og var tekið úr Hrafnreit. Byrjað var að fella minni trén 6 desember í Jörvík í Breiðdal. Höggvin voru um 180 tré í Jörvík mest blágreni. Salan var svipuð og árið 1994, þó var aukning í blágreninu en minkun í rauðgreni.

Sala jólatrjáa frá Hallormsstað 1995.

Stærðarflokkar	Trjátegundir.				
	Rauðgreni	Stafafura	Blágreni	Fjallapinur	Alls
0.70-1.00 m	30	10	33		73
1.00-1.25 m	104	19	82	1	206
1.26-1.50 m	179	30	145	4	358
1.51-1.75 m	122	22	89	4	237
1.76-2.00 m	27	13	19	4	63
2.01-2.50 m	4		3	5	12
2.51-3.00 m	14		1		14
3-4 m	12			2	15
4-5 m	6			1	7
5-6 m	4				4
6-7 m	3			1	4
7-8 m	0				0
8-9 m	2				2
9-10 m	1				1
10-11 m	2				2
12-13 m	1				1
Alls:	511	94	372	22	999

Jólagreinar:

Fjallapinur	333 kg
Broddfura	77 kg
Stafafura	110 kg



6. GRÓÐRARSTÖÐ.

6. 1. Fræplöntur.

Framleiðslan dróst saman um 40% árið 1995 miðað við árið áður, en það var metár í framleiðslu stöðvarinnar. Sáð og prikklað var í 20.606 bakka eða 994.034 göt. Nokkuð öðruvísi var staðið að sáningunni en verið hefur, því sáð var nokkru fyrir þann tíma sem raðað var út í gróðurhúsið og voru stæðurnar geymdar á kæli í millitíðinni.

Bleitt var í efra húsinu 28. apríl. Sáningin kom í heild sinni vel út. Sumt spíraði betur en reiknað var með og munaði þar mest um sitkagrenið. Bergfuran og rauðgrenið spíraði þó nokkuð ver en búist var við. Má reikna með að geymslan í kælinum hafi almennt haft örfandi áhrif á fræið. Plöntunum fór vel fram. Grenið var haft inni í gróðurhúsinu allt sumarið og var inni um áramót en stafafuran, bergfuran, mýrarlerkið og birkið var flutt út um sumarið. Tvö vandamál stungu upp kollinum sem hafa ekki sýnt sig áður. Annars vegar breiddist út lambaklukka, en ekki hefur þurft að glíma við illgresisvandamál þarna áður svo neinu nemi. Hins vegar kom upp grásveppur í greninu sem fór í toppana og gekk illa að kveða hann niður. Skemmdir urðu þó ekki verulegar.

Bleytt var í sáningunum í húsi II 2. júní. Síðar var bætt inn fjallaþin og ösp (sjá töflu). Öspin var flutt út í byrjun ágúst. Lerkið og stafafuran var síðan flutt út í október og hafði þá lerkið verið þétt og flokkað. Annað var látið standa inni.

Sáning og græðlingastunga 1995

SÁN.- TÍMI	TEGUND	KVÆMI	FRÆ- NÚMER	BAKKA- GERÐ	BAKKA- MAGN	ÍSÁÐ GÖT
28/4	Blágreni	Purden Mnt.	870009	fp-40	832	33.280
28/4	Blágreni	Rio Grande	940008	fp-40	1.664	66.560
28/4	Sitkabastarður	Seward	940001	fp-40	1.456	58.240
28/4	Sitkagreni	Tumastaðir	940008	fp-40	4.810	192.400
28/4	Birki	Bæjarstaður	940018	fp-35	232	8.120
28/4	Bergfura	Hanstholm	930004	fp-40	631	25.240
28/4	Bergfura	Hanstholm	930004	fp-35	720	25.200
28/4	Mýrarlerki	Delta Junction	920010	fp-67	208	13.936
28/4	Rauðgreni	Drevja	880022	fp-35	120	4.200
28/4	Stafafura	Tutsi Lake	930003	fp-40	208	8.320
4/5	Fjallaþinur	Arapaho	940007	Dreifsáð		
2/6	Birki	Bæjarstaður	940018	fp-67	2.904	194.568
2/6	Birki	Mógilsá	940017	fp-67	1.100	73.700
2/6	Stafafura	Tutsi Lake	930003	fp-67	1.012	67.804
2/6	Lerki	Imatra	930027	fp-67	2.156	144.452
2/6	Rauðgreni	Drevja	880022	fp-67	66	4.422
2/6	Dvergfura	Syd Tiroi	930008	fp-67	44	<u>2.948</u>
	Samtals				17.931	915.270

Græðlingastunga og dreifplöntun í bakka

12/6	Fjallaþinur	Arapaho	940007	fp-24	39	936
12/6	Fjallaþinur	Arapaho	940007	fp-35	408	14.280
	Fjallaþinur	Arapaho	940007	fp-67	44	2.948
15/6	Alaskaösp	Kenai		fp-35	512	17.920
15-19/6	Alaskaösp	Kenai		fp-24	<u>1.440</u>	<u>34.560</u>
					2.443	70.644

Dreifplöntun á beð

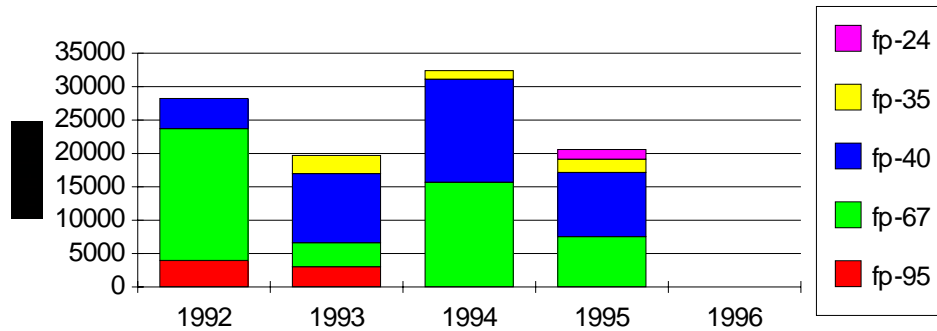
10-11/7	Fjallaþinur	Arapaho	940007	sáð vor 95		12.500
27/7	Lindifura	Mörk		sáð haust 93*		300
1/8	Rauðgreni	Drevja	880022	sáð vor 94		280
1/8	Blágreni	Blue Joint	920020	sáð sum. 94		<u>3.000</u>
						16.080

SAMTALS DREIFPLÖNTUN OG SÁNING:

1.001.994

*spíraði vor 1995

Bakkafjöldi og bakkag. sáð 92 - 95.



Plöntur komu misvel undan vetri. Vikuna 11-16. september 1994 gerði hörð frost og voru nokkrar skemmdir af þeim völdum í greni sem stóð þá úti á plani, sérstaklega í sitkagreni og sitkabastarð. Einnig voru skemmdir í blágreni en hvítgrenið og rauðgrenið slapp að mestu. Þó urðu í bergfura og rauðgreni sem sáð var vorið 94 og flutt út skömmu fyrir frostið fyrir áfalli, það rauðgreni óx sama og ekkert um sumarið það var því flutt inn í hús II um haustið til að geta sett það af stað vorið 96. Einnig virtist sitkagrenið sem sáð var í mars 94 ætla að braggast illa, en það skemmdist mjög illa í haustfrostunum 94. Því var brugðið á það ráð í lok júlí að flytja það inn í hús I og náði það sér vel á strik.

Vorið var mjög kalt og byrjaði ekki að hlýna fyrr en viku af júní. Plöntur frá árinu áður fóru því mjög seint af stað í vöxt. Flutt var út úr húsi I í byrjun apríl út á planið. Hluti af blágreninu var þó flutt inn í hús II og stóð þar út maí.

Aftur gerði haustfrost snemma. Fyrst 23-24. ágúst, reyndar voru þau væg en komu þegar sumar tegundir voru í miklum vexti. Aftur gerði frost 3-5. sept. Breiddur var agryldúkur yfir grenið 24. ágúst. Ljóst var um haustið að talsverðar skemmdir höfðu orðið í sitkabastarð (sáð 1994) og nokkrar í blágreni frá sama ári.

Ákveðið var að prófa sig áfram með ræktun á stærri plöntum og þá einkum til jólatrjáaframleiðslu. Keyptir voru 1500 150 ml bakkar frá BCC (fp-24) Öspum var stungið í hluta af þeim en hluti tekinn undir þinræktun. Einnig var sáð þin og rauðgreni í fp-67 sem skorið hafði verið neðan af og er ætlunin að dreifplanta þeim 96 í stærri bakka og á beð. Plantað var út á beð þin sem sáð var um vorið og blágreni og rauðgreni 1/0 úr bökkum.

Sáð var smá tilraunartímum. Frá Mógilsá, frá Presti Eysteinsyni og frá Jóni Loftssyni. Sáð var smásýnum af 22 tegundum sem send voru frá Mógilsá. Annars vegar var þar um að ræða 11 tegundir frá Sakhalin eyju og hins vegar 11 þintegundir frá Kína og Indlandi. Mikið af þessu spíraði um sumarið og var sumu prikklað. Sáð var doglasgreni frá Saanich frægarðinum í Kanada (1100 m.y.s.) sem Þröstur Eysteinnsson útvegaði og komu upp um 70 plöntur sem var prikklað í fp-40. Jón Loftsson fór til Alaska haustið 1994 og kom hann með græðlinga af alaskaösp og nóturösp, fræ af hvítgreni, grænelra, pappírshjörk, vísundaberum, villieplum. Þetta var sett í ræktun hér og hefur verið komið til. Sáð var um haustið smávegis af reynivið, Kanadahlyn og 1,2 kg af lindifuru sem tínd var sama haust í Mörkinni. Þessi sáning verður færð til skráningar 1996.

6.2. Afhending skógarplantna.

Þrátt fyrir kalt vor hófst afhending snemma. Fyrsti Landgræðsluskógabíllinn kom 23. maí. Allt sem var til afhendingar var yfirfarið um vorið en vegna þess hve seint hlýnaði fór svo að hluti af skemmdum kom í ljós eftir að afhending hófst og varð því að flokka aftur. Þetta átti t.d. við um lerkið. Mun minni lausasala varð en reiknað hafði verið með. Einnig fór svo að landgræðsluskógar tóku ekki nærri alla þá stafafuru sem ætluð hafði verið þar til afhendingar. Af þessum orsökum var úthlutað plöntum til áhugamanna og einnig til stofnunarinnar sem annars hefði ekki verið hægt að ráðstafa. Þessi afhending er höfð með í töflu um afhendingu 1995.

Afhending skógarplantna 1995.

Tegund	Kvæmi	Númer	Gerð	Aldur	Magn
Alaskaösp	Kenai-gróf		fp-35	1/0	5.423
Blæölur	Skagway	940004	fp-35	1/0	400
Gráölur	Mörk		fp-35	2/0	85
Ísl. birki	Freyshólamýri	920025	fp-40	1/0	81
Ísl. birki	Freyshólamýri	920025	fp-67	1/0	10.014
Hengibirki	Kittilä		fp-35	2/0	1.400
Hengibirki	ýmis		fp-35		2.900
Rússalerki	Imatra	920007	fp-67	1/0	166.830
Rússalerki	Lassima	930029	fp-67	2/0	102.846
Rússalerki	Lassima*		fp-67	1/0	44.957
Stafafura	Tutsy lake	930003	fp-67	1/0	16.884
Stafafura	Tutsy lake	930003	fp-40	1/0	2.000
Stafafura	Taraldsöy	930028	fp-67	1/0	251.012
Stafafura	Taraldsöy	930028	fp-40	1/0	4.402
Stafafura	Tutsy lake	930003	fp-35	2/0	3.815
Bergfura	Hanstholm	930004	fp-35	2/0	4.282
Lindifura	Mörk	890040	fp-40	3/0	2.007
Blágreni	Rio Grande	920004	fp-40	1/0	13.320
Blágreni	Rio Grande	920004	fp-40	2/0	24.885
Blágreni	BlueJoint	920020	fp-40	2/0	81.440
Blágreni	Carson	890003	fp-40	2/0	11.520
Blágreni	Rio Grande	920004	fp-40	3/0	7.000
Blágreni	Rio Grande	910007	Beðpl.	2/2	4.230
Rauðgreni	Drevja	880022	fp-40	2/0	413
Sitkabast.	Seward	910004	fp-40	2/0	19.480
Sitkabast.	Kenai	880004	fp-40	2/0	840
Sitkagreni	Tumast.	910035	fp-40	2/0	4.220
Sitkagreni	Lýsishóll	762019	fp-40	2/0	175
Fjallapínur	Kootenai	910006	fp-40	2/0	270
Fjallapínur	Upper Cl.	920016	fp-40	2/0	1.538
Risalfíviður	Herring Cove	f79033	fp-40	3/0	40
Álmur	Mörk/Hall.	920012	mób.	2/1	641
	SAMTALS				793.310

* Ræktað hjá Barra hf

Áætluð afhending skógarplantna 1996.

Tegund	Kvæmi	Frænúmer	Gerð	Aldur	Magn
--------	-------	----------	------	-------	------

Alaskaösp	Kenai		fp-24	1/0	26.500
Alaskaösp	Kenai		fp-35	1/0	13.500
Bergfura	Hanstholm	920003	fp-40	2/0	3.000
Birki	Bæjars	940018	fp-67	1/0	155.500
Birki	Mógilsá	940017	fp-67	1/0	59.000
Birki	Bæjarstaður	940018	fp-35	1/0	7.500
Blágreni	RioGrande	940008	fp-40	2/0	124.000
Blágreni	Blue Joint	920020	fp-35	1/2	2.500
Blágreni	Rio Grande	920004	fp-40	3/0	1.000
Fjallapínur	Kootenai	910006	fp-40	4/0	5.000
Fjallapínur	Upper climbe	920016	fp-40	3/0	4.000
Fjallapínur	Blue Joint	920015	fp-40	3/0	2.000
Hvítgreni	Anchorage	880031	fp-40	2/0	38.000
Ísl. birki	Freyshólam.	920025	fp-40	2/0	10.000
Lerki	Imatra	930027	fp-67	1/0	68.000
Lerki	Imatra	930027	fp-67	1/0	5.500
Lerki	Lassima*		fp-67	1/0	50.000
Lindifura	Mörk /Hall	900022	fp-35	2/0	3.000
Marpöll	Haines	f80049	fp-40	4/0	100
Mýrarlerki	Delta Jun.	920010	fp-67	1/0	10.500
Rauðgreni	Drevja	880020	fp-40	2/0	23.000
Rauðgreni	Drevja	880020	fp-40	3/0	3.000
Risalfviður	Herring cove	f79033	fp-40	4/0	300
Rússalerki	Imatra	920007	fp-67	2/0	11.500
Sitkabast	Seward	940001	fp-40	2/0	88.500
Sitkagreni	Seward	910002	fp-40	3/0	500
Sitkagreni	Tumast.	910035	fp-40	3/0	3.000
Stafafura	Tutsi Lake	930003	fp-40	1/0	6.500
Stafafura	Tutsi Lake	930003	fp-67	1/0	54.000
Stafafura	Tutsy lake	930003	fp-40	2/0	11.000
Stafafura	Taralsöy	930028	fp-40	2/0	5.500
	SAMTALS				795.400

* Ræktað hjá Barra hf.

6.3. Nýframkvæmdir.

Skipt var um plast á eldri hluta gróðurhúss I. Lokið var í apríl við að skipta um á veggjunum og um leið var burðargrindin undir máluð hvít. Um áramót var enn eftir að skipta um plast á gaffli og á gluggum.

Skipt var um jarðveg á milli hvítahúss og gróðurhúss I og við enda á plani ofan til.

Skipt var um einn dúk af sex á húsi II, þ.e. ysta dúkinn að neðanverðu. Einnig var skipt um tengidúk á einum stað.

Sett voru net á innri og efri hluta plans I og einnig bætt við netum á innri og ytri hlutann.

Plan II var stækkað aðeins niðureftir og þar var komið fyrir bómunni sem lengi hefur þjónað plani I en á það plan var tekin í notkun ný bóma frá BCC.

Gerð var tenging á milli fyllingarvélar og sáningarvélar. Núna er því hægt að tala um vélarnar tvær sem samstæðu. Einnig var smíðað færiband sem flytur mold frá gólfi upp í fyllingarvélinna.

6.4. Ýmislegt í gróðrarstöð.

Ræktunarstjóri fór í 60% starf 1. apríl.

Fluttir voru runnar sem stóðu fyrir neðan plan II og einnig á litla planinu neðan við bakkaplanið. Þeim var plantað annarsstaðar í stöðinni og niður í neðsta reit.

Í gang fóru viðræður um að leigja út gróðrarstöðina og var hún auglýst. Upphaflega var áætlað að skipt yrði um rekstraraðila um áramót, en það gekk ekki eftir.

7. GRÓÐURSETNING.

7. 1. Gróðursetning í lönd Skógræktar ríkisins Hallormsstað.

Þann 19. júní var byrjað gróðursetja fjallapin í svæði sem grisjað var í vor út af Atlavíkurstekki. Þá var plantað hengibirki og lindifuru inn á Buðlungavöllum. Gróðursett var blágreni (berrót) í gömlu kartöflugarðana á Hafursá. Að síðustu var plantað blágreni 2fl. (berrót) í plógstrengi á Hafursá R-204,5.

Gróðursetning Hallormsstað 1995.

Tegund	Kvæmi	Aldur	Fræ- númer	Pl. gerð	Reita- númer	Hallormst. skógur	Buðlunga vellir	Hafursá
Lindifura	Mörk	3/0		fp-40			1520	
Hengibirki	Kittilä	2/0		fp-35			840	
Hengibirki	afg.tilraun			fp-35			700	
Fjallapinur	Upper Climbe	3/0	920016	fp-40	706-11	1155		
Blágreni 1fl	Rio Grande	2/3	910007	berrót	218			2530
Blágreni 2fl	Rio Grande	2/3	910007	berrót	218			1060
Blágreni 2fl	Rio Grande	2/3	910007	berrót	204-5			640
	Samtals					1155	3060	4230

Höfði.

Þröstur Eysteinnsson og fjölskylda ábúendur á Höfða gróðursettu allt sem fór í jörð þar.

Gróðursetning Höfða 1995.

Tegund	Kvæmi	Aldur	Frænúmer	Pl. gerð	Reita-númer	Alls
Stafafura	Tutsy Lake		930003	fp-35	21b,22b,22c,22d,13	3045
Stafafura	Taraldsøy		930028	fp-67	22a,30	3200
Birki	Freyshólam.		920025	fp-67	21a,22a,22b,23,30,13,9,41a	6000
Birki	Lions afgang		Ýmis	fp-35	23	200
Blæelri	Skagway		940004	fp-67	22c,44	400
Rússalerki	Imatra			fp-67	24,22e	470
Sitkagreni	Lýsishóll		762019	fp-35	21b,57	175
Runnafura	Magadan			fp-35	27	15
Rauðgreni	Hall.		880022		23,24	15
Gráelri	Hall.				23	85
Víðir	Kamchatka				23	100
Chosenia	Kamchatka				23	20
Skógarfura	Finnland				41a	57
Pinus peuce	Bulgaría				41a	34
Ýmsar lerkiteg					41a	500
Masurbjörk	Finnland				41a	30
				Samtals		14346

8. HIRÐING UNGSKÓGA.

8. 1. Kjarrhreinsun.

Sagaður var teinungur úr jólatrjáagróðursetningu neðan við Deje gróðurhúsið. Kjarrhreinsað rauðgreni ofan við Þurshöfðann. Hreinsaður teinungur frá vegi frá Hólatjörn og inn að lerkiteigum í Hólum. Kjarrhreinsað úr lerki og blágreni R-706,1,3,13. Kjarrhreinsað úr fjallapin R-713,8

8. 2. Áburðargjöf.

Borið á birkítílaun og hvítgrenítílaun á Höfða 20 gr. á plöntu. Einnig var borið á hengibirki sem er á milli hvítgrenítílaunar og Höfðaárinnar. Borið á rauðgreni 40 gr. á plöntu inn og upp af Hafursárgrús R-207,4. Borið á blágreni neðan í Hestmelnum í R-212. Borið á ýmsar tegundir í plógstrengjum á Hafursá R-204,3,5, og 7 að hluta .

9. BYGGINGAR.

9. 1. Viðhald.

a) Skemma.

Máluð kaffistofa. Smíðuð stór hilla á millivegg fyrir smærri tæki. Lagðar þrýstiloftlagnir vítt og breytt um verkstæðið. Betrum bætt lýsing við rennibekk.

b) Markarhús.

Elhús og borðstofa máluð og skift um gólfduk. Keyptir notaðir stólar frá Valaskjálfr sem bólstraðir voru upp og eru þeir sem nýir. Sett upp loftnet fyrir Stöð 2.

c) Akurgerði.

Kjallaraíbúð var máluð.

d) Útivistussvæði.

Mokað úr plani utan við kjallarabraut og út með kanti, keyrt mól í aftur. Þurrkgámurinn færður og járnbraut löguð, á þetta að bæta aðstöðu við flettingu og flutning á efni með lyftigöfllum. Hafsaugað var stækkað á tvo vegu.

10. VÉLAR OG VERKFÆRI.

10. 1. Bifreiðar.

U - 3357 - Benz vörubifreið árg. '71.
Skipt um pakkdós í hægra afturhjól.

DN - 908 - Ford Pickup árg. '74.
Nafstútur brotnaði hægra megin að framan, gert við úr gömlu dóti. Vinstri farmöxull brotnaði, keyptur nýr.

RH - 103 - Toyota Hi-lux árg. '92.
Kúplingsdiskur og pressa ónýtt, skipt um. Skipt um læsingu í afturhlera. Keypt ný nagladekk á haustdögum.

10. 2. Dráttarvélar.

Deutz. UD-784.
Framflúttak brotnaði og rafgeymir eyðlagðist þegar var verið að blása snjó í vetur. Styrktur var framgálgabúnaður.

Ferguson. UD-11.
Nýtt ekilssæti (fjórffesting). Skipt um kúplingsdisk og legu. Kertum víxlað þrisvar sinnum.

10. 3. Önnur tæki.

Smíðaður vökvaskerkingar búnaður á tönnina á Deutz. Keyptar tvær nýjar keðjusagir Jonsered 2054 og 2055W, þetta eru kraftmiklar alvörusagir.

11. ÝMISLEGT.

11. 1. Ferðalög erlendis, fundarhöld og erlendar heimsóknir.

14. mars. Þór Þorfinnsson og Katrín Ásgrímsdóttir á námskeiði hjá Iðntæknistofnun í kynningartækni.
22. apríl. Fulltrúaráðsfundur skógræktarfélags Íslands í Reykjavík.
20. maí. Starfsmenn Skógræktar á Hallormsstað tóku þátt í viðarsýningu í Perlunni.
24. maí. Norrænir skógræktarráðgjafar funduðu á Íslandi, 11 manna hópur kom í heimsókn í skóginn.
30. maí. Skúli Björnsson fór á Elmia-Wood sýninguna í Svíþjóð.
1. júní. Skógarvörður á aðalfund skógræktarfélags Neskaupstaðar.
17. júní. Stjórnarfundur hjá SNS. 16 manna hópur.
23. júní. Skógræktin á Hallormsstað tók þátt í iðnsýningunni "Drekin 96".
14. júlí. Listsýningin Botngróður opnuð í trjásafninu.
15. júlí. Skógardagur í Hallormsstaðaskógi.
1. sept. Aðalfundur skógræktarfélags Íslands haldinn á Egilsstöðum, dagsprógram á Hallormsstað.
14. nóv. Katrín Ásgrímsdóttir fór til Noregs á NSFP. fund.

11. 2. Ferðafólk.

Mikill aukning var í fjölda gistinguátta í Atlavík milli ára um 19 %. Gott sumar hefur þar mest að segja, opnun skógarins og listsýningin. Ekki var um neinar meiri háttar framkvæmdir í vikinni, utan vinnubundins viðhalds. Um haustið var byrjað að rífa niðu danspallinn.

Fjöldi gistinguátta 1992 - 95.

	1992	1993	*1994	1995
Júní	472	551	594	979
Júlí	2788	1487	5754	4303
Ágúst	2072	1097	3090	5951
Alls:	5332	3135	9438	11233

Fjöldi gistinguátta 1995.

	Ísl.gestir	Erl.gestir
Júní	838	141
Júlí	3798	505
Ágúst	5480	471
Alls:	10116	1117

* Fyrsta árið sem 12 ára og yngri eru tekin með í talningu.

11. 3. Opnun skógarins.

Skógardagurinn var haldinn 15 júlí í samvinnu við verkefnið "Skógrækt með Skjeljungu". Dagskrá dagsins var minni í sniðum en árið áður, vegna listsýningarinnar í trjásafninu. Dagurinn byrjaði með keppni í fjallahjólreiðum. Ræst var við Hússtjórnarskólann hjólað

upp Skriðdalsveg, út og niður hjá Fálkakletti, þaðan inn í Ormsstaði og inn Hóla. Keppendur voru flestir af suðurhorninu. Þeir rómuðu mjög svæðið til keppni sem var hluti af Íslandsmeistaramóti. Kynnt var ný gönguleið inn Selveg uppá Atlavíkurstekk, skoðunarferð í trjásafnið með Sigurði Blöndal, æfintýraferð fyrir börn og kynntar skógarskreytingar.

Sett voru upp skilti í með þjóðveginum í skóginum til upplýsinga fyrir (ferðamenn). Við Hafursá, ofan við bensínafgreiðslu, við Markarafleggjara, trjásafnið og við merktar gönguleiðir.

11. 4. Viðhald vega og stíga.

Átak var gert í að malbera skógarvegi. Malborinn vegur innan við Króklæk frá þjóðvegi upp að Selvegi. Selvegur malborinn að mestu á milli Krók.- og Atlavíkurlækjar. Þá var borið í veginn frá raflínu í Vörðuhrauni og upp á Selveg. Að endingu var borið í veginn sem liggur upp Partinn að raflínu. Hestamannafélagið Freyfaxi stóð fyrir lagfæringu á reiðleið frá Iðavöllum og inn í Hallormsstað. Farið var með jarðýtu til að slétta og lagfæra slóðir, frá Mjóanesi inn í gegnum skógin og á Selveg fyrir ofan Mörkina.

12. ANNAD.

12. 1. Trjásafnið í Mörkinni.

Helstu verkefni sumarsins í trjásafninu fyrir utan vinnu við listsýninguna var eftirfarandi: hefbundið viðhald stíga, smíðuð 20 m göngubrú á leiðina í Atlavík, smíðaður bekkur og tröppur við steinbogabrú og aðgengi í Svefnósa breytt. Keypt voru endingarbetri merkispjöld í safnið.

Kostnaður við trjásafnið 1995.

Framlag úr Skógræktarsjóð Theodórs Johnson til trjásafnsins var kr 640.000

Listsýningin Botngróður.

Þann 14. júlí var opnuð í trjásafninu listsýningin Botngróður, 17 íslenskir listamenn tóku þátt. Stofnað var til sýningarinnar að frumkvæði skógræktarinnar á Hallormsstað en myndlistarmennirnir Helgi Þorgils Friðjónsson og Hannes Lárusson höfðu umsjón með vali á þáttakendum. Umsjón með sýningunni hafði Jón Guðmundsson kennari á Hallormsstað. Flest verkin voru unnin úr lerki en önnur tengdust skóginum á einn eða annan hátt. Tilgangur sýningarinnar var að vekja athygli og áhuga á skóginum, fá fólk til að koma og upplifa list í óvennjulegu umhverfi og gefa listamönnum kost á að kynnast efniviðnum úr skóginum. Sýningin stóð fram til september loka og var gríðaleg aðsókn í trjásafnið í sumar vegna þessara uppákomu.

Eftirtaldir listamenn áttu verk á sýningunni: Kristján Guðmundsson, Magnús Pálsson, Halldór Ásgeirsson, Þorvaldur Þorsteinsson, Helgi Þ.Friðjónsson, Hannes Lárusson, Gunnar Árnason, Kristinn G Harðarsson, Sólveig Aðalsteinsdóttir, Valborg Ingólfssdóttir, Finna B. Steinsson, Erling Klingenberg, Ólafur Gíslason, Jóhann Eyfells, Inga S. Þórsdóttir, Inga Jónsdóttir og Ingileif Thorlacius.

12. 2. Tilraunir og viðarmælingar.

Þórarinn Benediktz bætti í víðisafnið á Hafursá. Áburður var borin á birkitilraunina á Höfða.

Rúnar Ísleifsson ásamt skógarverði mældu flesta lerkireiti sem gróðursettir hafa verið á Hallormsstað fram til 1970. Tilgangurinn var að afla upplýsinga um það viðarmagn af lerki sem fellur til við grisjanir í Hallormsstaðaskógi á næstu 10 árum. Úttektin er hér viðauki í ársskýrslunni.

Ársskýrsla 1995

Þór Þorfinnsson
Katrín Ásgrímsdóttir
Skúli Björnsson