



Öryggisreglur vegna skógarhöggs, meðferðar keðjusaga og timburvagna

Útgáfa 2.1

Efnisyfirlit

Markmið	3
1. Skógarhögg	3
1.1. Almennar reglur	3
1.2. Keðjusagir.....	4
Að vinna með keðjusög.....	4
Nokkrir hlutir sem gott er að vita.....	5
Almennar öryggisvarnir	5
Örugg sögun.....	6
Ástæður þess að sögin slær	7
Eldsneytisáfylling.....	7
1.3. Að fella tré	8
2. Reglur um vinnu við dráttarvélatengda timburvagna	9

Skrá yfir breytingar

Nr.	Dagsetning	Skýring	Breytt af
Útgáfa 2.0.	x	Reglur yfirfarnar og uppfærðar	
Útgáfa 2.1.	4. júní 2021	Reglur yfirfarnar og uppfærðar	Hreinn Óskarsson

Markmið

Markmið öryggisreglna fyrir starfsmenn Skógræktarinnar er að skapa öruggt og heilsusamlegt vinnuumhverfi þar sem vinnureglum er fylgt til hlítar til að koma í veg fyrir óhöpp og slys. Ætlast er til þess að allir starfsmenn Skógræktinnar og verktakar á þeirra vegum, kynni sér öryggisreglur stofnunarinnar.

1. Skógarhögg

1.1. Almennar reglur

- Ef tréð sem fella á er það stórt að það geti valdið skaða, skulu starfsmenn hafa með sér öll nauðsynleg tæki til að fella slíkt tré.
- Þeir starfsmenn sem fella tréð skulu sjá til þess að engir starfsmenn, vélar eða fólk og/eða aðrir hlutir séu innan fallsviðs trésins. Enginn maður má vera nær trénu en tvo þriðju af lengd trésins sem fella á nema: o hann sé að aðstoða við fellinguna o hann hafi umsjón með fellingunni o hann sé að þjálfa aðra o hann sé í þjálfun
- Þegar unnið er í bröttum brekkum gæti þurft að auka öryggisfjarlægðir.
- Engin tré skal fella nærri vegum eða almenningssvæðum nema ýtrustu varkárni sé beitt og viðeigandi viðvörðunarskilti séu sjáanleg.
- Tré á ávallt að fella í átt að opnu svæði nema sú leið sé með öllu ófær.
- Skógarhöggsmenn og þeir sem fylgjast með skulu virða öryggissvæði.
- Til að auka öryggi við grisjun skal leitast við að tveir menn hið minnsta vinni saman við grisjun í skógarreitum.
- Þegar nauðsynlegt er að tveir skógarhöggsmenn vinni við sama tréð þá skulu eftirtaldar reglur gilda:

o Aðeins einn skógarhöggismaður sagar á hverjum tíma o Einungis ein keðjusög skal vera í gangi þegar verið er að skera upphafsskurði o Sá sem ekki er að saga skal vera:

- Fyrir aftan tréð sem verið er að fella
- Staðsettur þannig að hann geti forðað sér í neyð
- Staðsettur þannig að hann sjá toppinn á trénu sem verið er að fella

1.2. Keðjusagir

Vinna við skógarhögg er mjög hættuleg, bæði vegna keðjusaga og vegna trjáanna sjálfra. Árlega slasast margir skógarhöggsmenn við vinnu sína, yfirleitt vegna ónógrar þjálfunar. Skógræktin leggur því mikla áherslu á að starfsmenn sem vinna við skógarhögg séu vel þjálfaðir og geri allar nauðsynlegar öryggisráðstafanir undir öllum kringumstæðum.

- Notkunarleiðbeiningar skulu gefa nákvæmar upplýsingar um hvernig nota beri keðjusög og stjórna. Leiðbeiningarnar skulu alltaf vera til taks fyrir notendann.
- Öryggið við notkun keðjusagar byggist á því að öryggisbúnaður sagarinnar sé í lagi. Áður en sögin er notuð er mikilvægt að bremsa sagarinnar sé hreinsuð, keðjan sé skoðuð og smurð og að keðjubremsan sé virk.
- Keðjusagir skulu hafa keðjubremsu. Bremsan skal prufuð fyrir notkun og skal virka þannig að þegar hún er notuð þá stöðvast sögin samstundis.
- Hreinsa skal bremsuna reglulega og skipta út slitnum hlutum um leið og bremsan hættir að virka rétt.
- Vel smurð keðja og góður víbringsdempari eru forsenda til að hægt sé að saga með fullu öryggi.
- Til að geta örugglega unnið með keðjusög skulu starfsmenn þekkja til öryggisbúnaðar sagarinnar og til þeirra óhappabátta sem líklegir eru til að koma fyrir við notkun sagarinnar.
- Starfsmaður skal fyrst vinna einn með keðjusögina eftir að hafa lært örugga vinnuáætlaðni sem fyrirbyggir óhöpp.
- Vinnuveitandi skal sjá til þess að starfsmenn fái góðar leiðbeiningar og tilsögn frá manni sem hefur góða þekkingu af notkun og öryggismálum með keðjusagir.

Að vinna með keðjusög

- Halda skal á söginni með báðum höndum þegar unnið er við grisjun.
- Örugg notkun keðjusagar byggist á því að vinstri hönd sé ávallt á fremsta handfangi sagarinnar. Það er ekki til sérstök sög fyrir örvhenta.
- Við flutning skal vera hlíf yfir söginni.
- Þegar unnið er með keðjusög, má engin önnur manneskja vera á svæði þar sem hætta er á að verða fyrir söginni eða því sem verið er að saga.
- Standa skal stöðugum fótum þegar sögin er notuð, og hafa hæfilegt svæði í kringum sig til að geta unnið í góðri vinnustellingu. Það er ekki æskilegt að saga yfir axlarhæð með almennilegri keðjusög. Stangarsög er æskilegri þegar sagað er yfir axlarhæð.
- Þegar keðjusög er notuð skal halda á henni með báðum höndum. Þess vegna er ekki leyfilegt að nota keðjusög í stiga nema hafa vinnupall.

Nokkrir hlutir sem gott er að vita

- Keðjusög er hættulegasta og jafnframt gagnlegasta tæki skógarhöggsmannsins.
- Algeng meiðsli af völdum keðjusaga eru djúpir skurðir á höndum, fótum og höfði.
- Fullkominn öryggisbúnaður, hjálmur, augnvörn, eyrnvörn, legghlífur og vettlingar kosta minna en ein ferð á sjúkrahús.
- Þegar efsti partur sagarinnar rekst á mótstöðu slær sögin stundum og er það algengasta orsök meiðsla en alls ekki sú eina.
- Nýjasti öryggisbúnaðurinn eins og keðjubremsan koma ekki í veg fyrir þetta högg, sem getur orðið hraðara en mannleg viðbrögð ráða við.
- Leiðbeiningar og þjálfun undir eftirliti frá þjálfuðum og reyndum skógarhöggsmanni er ein mikilvægasta forvörn við meiðslum.
- Beittar keðjur eru öruggari. Ef keðjan er ekki beitt krefst það meira átaks og orsakar það þreytu sem eykur líkur á meiðslum.
- Flest meiðsli eru tengd þreytu - hættu að saga þegar þú ert þreyttur.

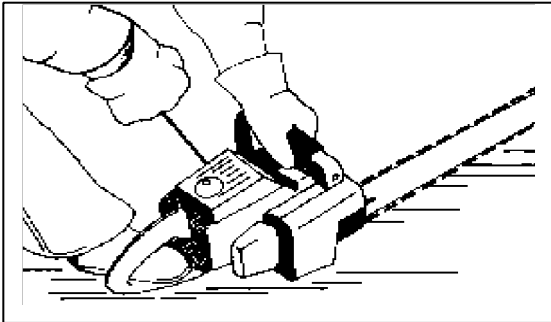
Almennar öryggisvarnir

- Lesið og skiljið handbók framleiðanda keðjusagarinnar.
- Skoðið keðjusögina fyrir hverja notkun.
- Sjáið til þess að sögin sé í topp standi.
- Athugið hvort að olían sé í lagi og hvort keðjubremsan virki.
- Brýnið keðjuna og fyllið á olíuna í hvert skipti sem stoppað er til að bæta á eldsneyti.
- Verið alltaf í viðeigandi öryggisbúnaði.
- Notið aldrei sögina til að saga eitthvað yfir axlarhæð.
- Berið sögina með slökkt á mótornum og sagarblaðið vísandi aftur.
- Hafið alltaf fullbúinn skyndihjálparkassa við höndina.
- Haldið öðru fólki og dýrum frá vinnusvæðinu.
- Gætið að því að önnur manneskja sé í kallfæri.
- Notið sögina einungis til að saga við eða timbur.
- Ef þú ert þreyttur stoppaðu og hvíldu þig.
- Forðist að nota keðjusög í mikilli hálfu, í blautu og vindasömu veðri og í lélegu ljósi.
- Bíðið í nokkrar mínútur eftir að mótörinn kólni áður en bætt er á eldsneyti.
- Ekki gera við keðjusög með mótörinn í gangi.
- Ekki standa nota keðjusögina til að saga trjáboli í viðarstæðum, þegar staðið er á trjábolum.

Ekki skal nota keðjusög ef:

- Einhver hluti af öryggisbúnaðinum er óvirkur eða vantar
- Ef keðjan á söginni stoppar ekki þegar vélin er í hægagangi.
- Ef að einhver hluti af stjórnækjum sagarinnar er laus
- Ef einhver hluti sagarinnar er skemmdur, týndur eða óvirkur

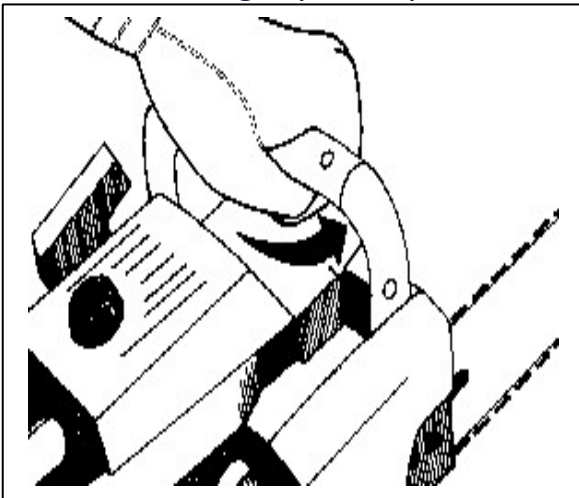
Örugg sögun



Öruggasta leiðin til að ræsa keðjusög er á jörðinni. Veljið flatan flöt hreinan af rusli. Leggist á vinstra hnéð með tána á hægri fæti þétt á neðri hluta handfangsins. Það á aldrei að ræsa keðjusögina með því að halda á henni í vinstri hendi og kippa í ræsispottann með hægri hendi.

Þegar verið er að saga skal alltaf hafa mótórin í botni. Þetta gerir sögunina öruggari og minni hættu er á að sögin slái þegar einhver fyrirstaða er í trjábolnum. Standið til vinstri við sögina svo ef að hún fari yfir hægri öxlina ef hún slær óstjórnlega. Þegar sagað er, haldið þéttingsfast með vinstri hendi um fremra handfangið, með þumalfingurinn vafinn örugglega undir handfangið til að koma í veg fyrir að hann rekist í keðjuna. Sveigjan á úlnliðnum þegar sögin slær setur keðjubremsuna á. Gætið þess að keðjan sé rétt strekkt og fylgist með stærðinni á sagarrykinu. Rykið ætti að vera sæmilega gróft. Minni flyksur eiga það til að stífla

sögina og bendir slíkt til þess að keðjan sé ekki nægilega vel brýnd. Beitt keðja sagar betur og öruggar.

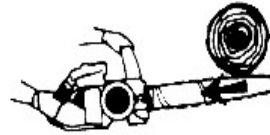


Þegar sögin skyndilega og óstjórnlega kippist til baka að þeim sem er að saga er einar hættulegustu aðstæður sem þú getur lent í. Til að forðast að sögin slái, fylgist vel með staðsetningu efri parts sagarinnar, efri brúnar sagarsverðsins. Mestar líkur eru á að sögin slái þegar efri partur sverðsins rekst í aðra grein, sjá mynd á næstu blaðsíðu. Hreinsið alltaf burt runna og annað rusl áður en reynt er að saga eitthvað sem líklegt er til að valda því að sögin slái.

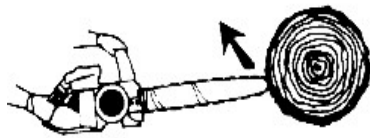
Ástæður þess að sögin slær



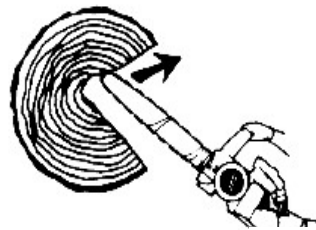
Nef blaðsins rekst í annan hlut



Efri hluti keðjunnar snertir grein eða aðra hluti



Söginni beitt rangt þegar trjábólur er sagaður



Nef blaðsins snertir botn eða hlið sársins

Eldsneytisáfylling

Þegar eldsneyti eða nýtt batterí er sett í sög er mikilvægt að taka hlé, brýna keðjuna og athuga öryggisbúnaðinn. Veljið hreint svæði eins og veg. Best er að hafa slökkvitæki nálægt. Stranglega bannað er að reykja nærri bensíni t.d. við áfyllingu. Til að forðast íkveikju í söginni ætti að láta hana kólna áður en bætt er bensíni á hana. Athugið sögina og gætið að því að keðjan bíti vel og hvort hún sé strekkt. Bætið keðjuolíu á og gætið þess að hella ekki niður olíu eða bensíni. Þurrkið vel af söginni ef bensín eða olía sullast á sögina. Athugið hvort olíu og bensínlok séu föst. Færið ykkur í örugga fjarlægð frá eldsneytisáfyllingarstaðnum áður en sögin er ræst aftur.

Við vinnu á að halda söginni beित्रi og hreinni af öllu rusli. Hafið rétt eldsneyti í öruggu íláti eða rafhlöður á þurrum stað ef um rafmagnssög er að ræða. Bætið á olíu í hvert skipti sem bætt er á eldsneyti. Hafið skrufjárn og skruflykil sem passa við sögina til að strekkja á keðjunni.

Eftir sögun er mikilvægt að skoða hvort þurfi að snúa sverðinu við til að jafna slit. Hreinsið grópina á sverðinu. Hreinsið loftsíuna, kælivetlana, innan í handfanginu og bremsubúnaðinn. Reglulegt viðhald keðjusagarinnar er mikilvægt.

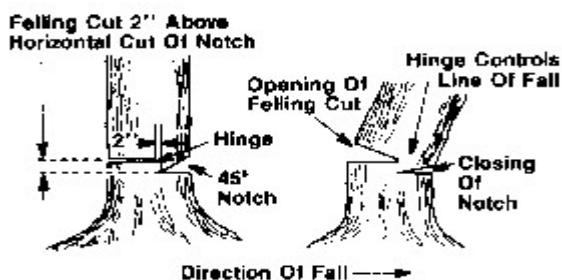
1.3. Að fella tré

Aðeins þeir sem hafa náð góðum tökum á jöfnum, beinum skurðum mega reyna að fella tré. Verið viss um að svæðið í kringum tréð sé laust við allt rusl og að flóttaleið frá trénu sé opin. Fjarlægð lausar og dauðar greinar.

Skipuleggið flóttu til annarar hliðar eftir því í hvora áttina áætlað er að tréð falli. Slökkvið á söginni og leggið hana frá ykkur á öruggan stað þegar tréð fer að falla svo þið getið forðað ykkur örugglega. Athugið að næg olía, eldsneyti eða rafmagn sé á söginni áður en ráðist er í að saga tré sem langan tíma tekur að fella.



- Sagið í gegnum tré allt að 10 cm gild í einum skurði
- Á stærri trjám, gerið fyrst fleygskurð eða skoru á tréð á þeirri hlið sem sem tréð á að falla í. Fleygskurðurinn stýrir trénu í rétta átt. Skurðurinn ætti að vera um 1/8 til 1/5 af þvermáli trésins eins og sýnt er á myndinni hér að neðan.
- Næst, gerið láréttan fellingskurð á hina hliðina um 3-5 cm hærra en hinn skurðinn.
- Hafið fellingskurðinn ekki svo djúpan að hann mæti fleygskurðinum og skiljið eftir 3-5 cm öryggisbil, þ.e. hættið að saga fellingskurðinn áður en hann mætir eða nær í gegnum trjábolinn að dýpsta hluta skoruskurðarins. Þetta skilur eftir hluta af óskornum viði eða öryggisbil sem virkar eins og löm sem stýrir trénu í rétta átt og kemur í veg fyrir að tréð snúist eða slái til.
- Haldið keðjusverðinu í miðju sárinu svo keðjan sem færir í efri skorunni skeri ekki viðinn aftur. Snúið ekki sverðinu í sárinu. Beinið söginni inn í tréð ekki þröngva henni. Hraðinn á skurðinum fer eftir tegund og þykkt trésins.
- Fjarlægjið sögina og drepjið á henni áður en tréð fellur. Ekki flýta ykkur en færið ykkur án þess að hika. Skerið ekki í gegnum lömina eða öryggisbilið því það gæti valdið því að tréð falli í ranga átt, jafnvel á skógarhöggsmanninn. Færið ykkur frá trénu eftir fyrirfram hreinsaðri braut.
- Sög sem er að festast eða sár sem lokast benda til þess að eitthvað sé að. Við fyrstu merki þess, fjarlægjið sögina. Ef hún er föst, má ekki beita of miklu afli við að reyna að toga hana úr sagarsárinu. Slökkvið á mótornum og notið fleyga til að losa hana, ef ekki dugar að ýta trénu af stað í rétta fellingarátt. Notið einungis viðar-, ál- eða plastfleyga til að skemma ekki sögina.



2. Reglur um vinnu við dráttarvélatengda timburvagna

Til að tryggja öryggi við lestun og losun timburvagna og akstur með timburhlass hafa verið settar saman vinnureglur fyrir þá starfsmenn Skógræktarinnar sem réttindi hafa til slíkrar vinnu. Aðeins þeir starfsmenn sem réttindi hafa til aksturs dráttarvéla með tækjabúnaði og minni gerð jarðvinnuvéla (4t og undir) - I flokkur, mega vinna við timburflutning.

Helstu verklagsreglur við vinnu við dráttarvéla tengda timburvagna eru:

- Leggja skal dráttarvél með timburvagni á öryggju undirlagi og setja stuðningsfætur niður áður en lestun eða losun hefst.
- Stjórnandi vélarinnar skal hafa góða yfirsýn yfir vinnusvæði og tryggja að óviðkomandi séu ekki á hættusvæði.
- Tryggja skal að trjábólir séu vel festir í greipinni áður en trjábolum er lyft á vagninn svo þeir losni ekki þegar lyft er.
- Ekki skal snúa krananum lengra fram með dráttarvélinni en sem nemur afturhluta dráttarvélarinnar til að minnka líkur á að trjábólir rekist í vélina.
- Ekki skal hlaða trjábolum upp fyrir öryggisgrindur á vagninum svo tryggt sé að þeir geti ekki runnið fram af vagninum í akstri.
- Greip kranans skal lögð yfir trjabolina til að halda þeim á sínum stað þegar ekið er með vagninn.
- Ef trjábólir eru fluttir langar leiðir á vagninum skal setja stroffur yfir hlassið til að halda því á sínum stað.

Öll slys á vinnustað ber undantekningarlaust að tilkynna þegar í stað til Vinnueftirlitsins eftir reglum þess.

Vinnueftirlitið: [Reglur um tilkynningu vinnuslysa](#)

Vinnueftirlitið: [Tilkynna vinnuslys](#)

Atvikaskrá Skógræktarinnar: [Hér skal skrá minni háttar atvik og smáslys eða atvik þar sem næstum varð slys. Þá eru einnig skráð óhöpp sem valda eignatjóni eða rekstrartruflunum](#)

