



Gunnlaugsskógur

Fyrsti landgræðsluskógurinn

Tillaga að hönnun

Landbúnaðarháskóli Íslands
Hönnun & Ræktun Útivistarskóga
Kennari: Hallgrímur Indriðason

Ásta Máriosdóttir
Bergþóra Jónsdóttir
Christine Metzger
Magnes Jónasdóttir

Efnisyfirlit:

Inngangur.....	bls 2
Staðhættir.....	bls 3
Veðurfar.....	bls 3
Sagan.....	bls 4
SWOT-greining.....	bls 5
Landgreining.....	bls 6
Markmið.....	bls 6
Fræðslugildi.....	bls 7-9
Aðgerðir & Hönnun.....	bls 10-13
Niðurlag.....	bls 14
Viðauki 1- Plöntulísit.....	bls 15-17
Viðauki 2- Kort.....	bls 18-20



Inngangur

Skógar héraendis eru ræktaðir í ýmsum tilgangi og eru útivistarskógar þar á meðal. Útivistarskógar verða vinsælli hjá almenningi, með aukinni meðvitund um samband heilbrigðis og útivistar. Því verður stöðugt meiri eftirspurn eftir svæðum sem hægt er að nota í þeim tilgangi. Til þess að svara þeirri eftirspurn þarf að rækta og hanna útivistarkóga. Hönnun og ræktun útivistarskóga er viðamikil ferli og taka þarf mið af mörgum þáttum sem kunna að spila stóran þátt í gæðum skógarins og útivistargildi hans.



Gunnlaugsskóg er að finna norðan við Gunnarsholt á Rangárvöllum og er hann viðfangsefni þessa verkefnis. Eftir margra ára landgræðslu á svæði sem áður var mjög illa farið, hefur sprottið hinn vænsti skógur. Farið var í vettvangsferð í Gunnarsholt, þar sem svæðið var skoðað í þaula. Landgræðslan er með höfuðstöðvar sínar í Gunnarsholti og sá hún um að fræða hópinn um svæðið og landgræðslustarfið. Tilgangur verkefnisins er að vinna með þá styrkleika sem er að finna á svæðinu og með hinum ýmsu tilfæringum og breytingum að gefa honum útivistar- og fræðslugildi.



Staðhættir

Gunnlaugsskógur er 70 ára birkiskógur, staðsettur undir hraunbrún norðan Gunnarsholts á Rangárvöllum. Svæðið undir hraunbrúninni liggur í dæld og er gróðursæld mikil. Á svæðinu sést víða í hraun, bæði bert og mosagróið auk þess er að finna votlendissvæði og fjölbreytt gróðursvæði. Innan um birkið er að finna greni, furu, reynivið og víði.

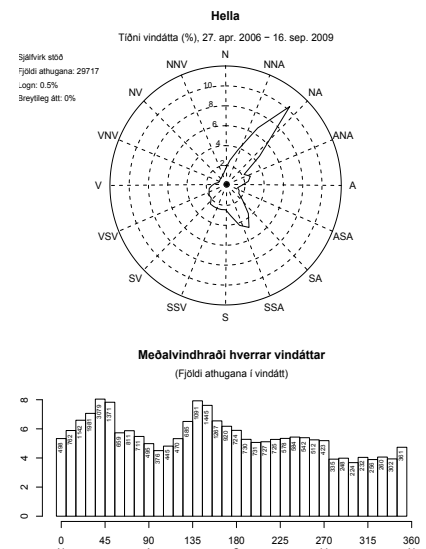
Skógurinn er í mikilli útbreiðslu þar sem birki hefur sáð sér mikið auk greni og furu. Svæðið ofan hraunbrúnarinnar er mikið sjálfsáð og er gróðurinn enn að ná sér upp. Gróðurþekjan á svæðinu samanstendur af tegundum eins og mosa, beitylengi, bláberja- og krækilyngi, grasi, elftingu, lúpínu og melgresi.



Veðurfar

Á svæðinu eru norð-austan og suð-austan áttir algengastar, þó er norð-austan áttin ríkjandi. Næsta veðurathugunarstöð er staðsett á Hellu og gefur hún góða mynd af veðurfari.

Ársmeðalhiti er 3,7°C
Meðalhiti í júlí er 10,9°C
Meðalhiti í jan er -1,8°C
Ársúrcoma mm er 1219



Sagan:

Gunnlaugsskógur er skógarreitur undir hraunbrún norðan Gunnarsholts þar sem landnámsbærinn stóð áður. Gunnlaugsskógur er fyrsti landgræðsluskógurinn á Íslandi. Árið 1925 fór Gunnarsholt í eyði eftir að bæjarhúsin höfðu verið flutt þrisvar vegna mikils sandfoks og gróðureyðingar. Árið 1926 kaupir Sandgræðslan, síðar Landgræðslan, Gunnarsholt. Svæðið, sem nú er Gunnlaugsskógur, var friðað fyrir búfjárbeit trúlega um 1930.



Forsaga skógræktar á þessum stað er sú að bændur í Skaftafelli söfnuðu þó nokkru magni af birkifræi fyrir Skógrækt ríkisins. Haustið 1938 varð ekki samkomulag milli bændanna og skógræktarstjóra, Hákonar Bjarnasonar, um verð fyrir fræin. Bændunum fannst verðið lágt og vildu því frekar gefa það Gunnlaugi Kristmundssyni, sandgræðslustjóra (1907-1947).

Vorið 1939 sáði Gunnlaugur birkifræinu í grastó við ógróna hraunbrún norðan við Gunnarsholt. Árið 1944 endurtók sagan sig og Gunnlaugur sáði aftur fræi á svæðinu. Sáningin fór í tvo 100 fermetra reiti með 300 metra millibili. Af þessu fræi uxu upp birkiplöntur sem í mörg ár var plantað út í nágrenninu.

Á árunum 1949-1954 var all nokkrum barrtrjátegundum plantað í yngri birkilundinn og í hraunbrúnina í nágrenninu. Má þar nefna sitkagreni, rauðgreni, skógarfuru, broddfuru, fjallafuru, eini og fjallapín. Eftir 1980 var plantað þarna stafafurum sem hafa vaxið vel og lerki sem nánast öll drápu. Vestast á svæðinu voru gróðursettar Alaskaaspir, trúlega um 1985-1990. Þeim var plantað þarna eingögnu í uppeldisreit því gott var að nota skjólið sem myndast hafði á svæðinu. Aspirnar voru svo færðar, t.d. í skjólbelti í Gunnarsholti, en þær sem eftir urðu eru enn á svæðinu.

Birkið sáði sér svo víðar á svæðinu og sérstaklega eftir 1974 þegar farið var að dreifa áburði og grasfræi, en þá fór birkifræ úr skóginum að festa rætur í beru hrauninu. Gulvíðir og loðvíðir hafa auk þess fest þarna rætur. Nú berast fræ frá bæði birki og víði á eldri landgræðslusvæði sem friðuð eru fyrir beit. Með tíð og tíma varð þetta að laglegum skógi sem fékk nafnið Gunnlaugsskógur eftir sandgræðslustjóranum Gunnlaugi sem til hans hafði sáð í upphafi.



SWOT-greining

Í SWOT greiningu er leitast við að finna styrkleika og veikleika staðar, auk tækifæra og ógna. Styrkleikar og veikleiki svæðis eru veigamikir þættir í skipulagi og möguleikar tengdir utanaðkomandi þáttum.

Styrkleikar: Skógarreitur með mikið áróðurs- og kynningargildi fyrir Landgræðsluna, Þetta er fyrsti landgræðsluskógurinn, saga og upphaf skógarins þekkt. Nálægð við fræðasetrið í Gunnarsholti. Víðsýni, fjallasýn og útsýni. Birkiskógur á misjöfnum aldri. Fjölbreytt landgerð. Gott aðgengi innan svæðis og umgengni.

Veikleikar: Úr alfaraleið. Óljós aðkoma. Dýrt og tímafrekt að nota sem fræðslusetur fyrir marga s.s. skóla. Skurðurinn gegnum votlendið. Barrtrén eru ekki íslensk tré. Stígakerfið og yfirborð þeirra. Vöntun á hreinlætisaðstöðu og útigögnum.

Tækifæri: Fræðsla í tengslum við landgræðsluna. Tenging við fræðasetrið í Gunnarsholti. Auðvelt að gera að góðum og aðgengilegu útivistarskógi. Endurheimt votlendis og auðgun fuglalífs. Tenging við nágrennið, sérstakleg skóla og þéttbýlisstaðina Hellu og Hvolsvöll. Njálssaga. Birkiskógurinn.

Ógnir: Hekla og eldgos. Sandur og uppblástur. Veðurfarið.



Landgreining

Skógarsvæðið er að mestu neðan hraunbrúnar, sem veitir gott skjól fyrir tré og fólk. Á miðju svæðinu er elsti ræktaði skógurinn, land neðan hans er votlent vaxið lágvöxnum runnum. Neðan þess eru lítt grónir melar.

Í svæðagreiningu ákváðum við að grófflokka svæðið í Gunnlaugsskógi í 6 flokka. Lúpínu, mel (gravel), mólendi (heathland), votlendi (wetlands), náttúrulegan skóg og ræktaðan skóg.

Lúpínan er bæði á lítt grónu landi, einnig í bland við lágvaxinn gróður.

Sunnan við skóginn er að finna nokkuð bera mela en ofan við hraunbrúnina er hraun þar sem gróður er að nema land og er birkið þar mest áberandi.

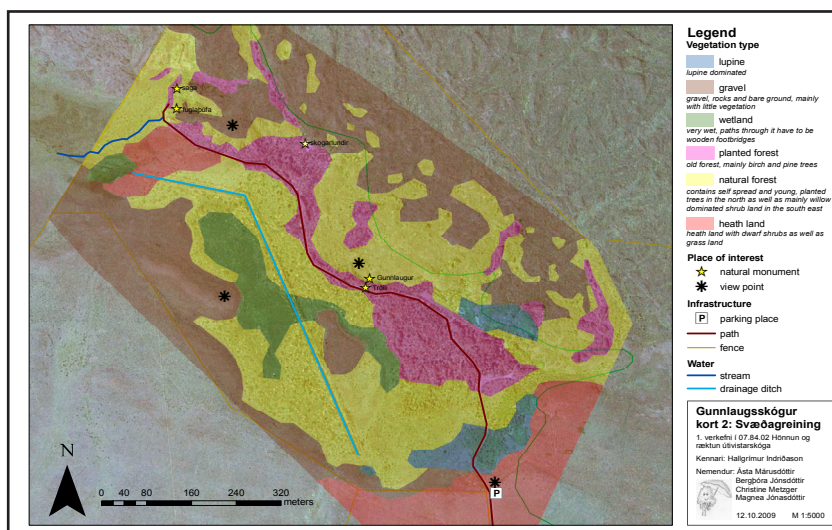
Votlendi er sunnarlega á svæðinu við skurðinn.

Meðfram núverandi slóða er ræktaður skógur en út frá honum hefur hann sáð sér bæði til suðurs og norðurs.

Náttúrulegi skógurinn er búinn að breiða vel úr sér og er gróðurflóran fjölbreytt.

Mólendið er bæði við aðkomu og einnig við vatnssuppsprettuna, það telur graslendi og lyng.

Útsýnisstaðir eru 3 við aðkomu með yfirsýn yfir svæðið, á hæsta punkti hraunbrúnarinnar og á melnum. 5 áhugaverðir staðir voru staðsettir; Trölli sem er stórt grenitré, hraun sem líkist steinrunnu trölli sem við köllum Gunnlaug, fuglaþúfa, skógarlundur og svæði sem sýnir sögu landgræðslunnar.



Markmið

Meginmarkmiðið er að gera skóginn að útivistar- og nýta fræðslu- og áróðursgildi hans fyrir fyrir Landgræðsluna til að kynna aðferðir sínar. Vinna með þá styrkleika sem er að finna á svæðinu og lágmarka veikleikana. Og þannig með hinum ýmsu tilfæringum og breytingum, auka aðdráttarafl hans og gefa honum aukið útivistar- og fræðslugildi.



Fræðslugildi svæðisins

Gunnlaugsskógur er fallegur skógur sem er að breiðast út og að gera hann að útivistarskógi með fræðslugildi ætti að vera nokkuð auðvelt. Landið virðist auðvelt til framkvæmda og skógurinn býr yfir kjöraðstæðum fyrir fræðslu á vettvangi. Auðvelt er að lesa í landið og sjá lifandi dæmi um endurheimt vistkerfa sem hafa algjörlega eyðst. Þar ber hæst sjálfsána birkið, víðirinn og fleiri tegundir sem hafa numið land.

Bæði fullorðnir og börn geta notið fræðslu í skóginum. Samvinna við grunn- og leikskóla ætti að vera markmið í fræðslustarfinu. Fræðsla barna um landið eykur vitund þeirra um ábyrgð sína og að þau skipta miklu máli í verndun þess. Þannig verður það þeim eðlilegt að umgangast landið með virðingu. Börn eru mjög móttækileg fyrir fræðslu og fljót að tileinka sér hluti.

Í Gunnlaugsskógi er hægt að rekja uppgræðsluferlið frá auðum sandinum, sjá uppblásin rofabörð og upp í að sjá 70 ár gamlan skóg, allt á sama stað. Rofabarðið er eitthvað sem þarf að varðveita á svæðinu til að fólk geti séð hvernig rofabarð lítur út, fengið fræðslu um hvernig þau myndast og eru uppgrædd. Sandur sem er bæði ógn við vistkerfið og sandur sem efni sem hefur aðdráttarafl fyrir börn til sköpunar og leikja.



Melgresið er mögnuð jurt sem hefur oft verið fyrsti landneminn á auðum sandi og er þáttur þess í fræðslunni mikilvægur. Á réttum árstíma er hægt að hafa kennsluna verklega og skógargestir fá að tína fræin og læra meðferð þess við sáningu. Grasið sjálft er langt og hart en tilvalið að nota sem ýlustrá og kenna börnum að skemmta sér við að ná fram ýluhljóði, leikfang í náttúrunni.



Lúpína hefur mikið verið notuð á Íslandi til uppgræðslu og oft fyrsti landneminn á auðu og mjög rýru landi. Á svæðinu eru lúpínubreiður sem tilvalið er að nota til fræðslu og sem efnivið til verklegrar kennslu til frætíslu og dreifingar.



Sjálfsáða birkið . Svæði upp á hraunbrúninni er eins og útikennslustofa þar sem greinilega sést hvernig birkið hefur numið land og sáð sér sjálft ásamt fleiri tegundum s.s. furu og sitkagreni. Þarna er orðið töluvert þykk og fjölbreytt gróðurhula, birkið áberandi og svo hafa fleiri tegundir bæst við. Þarna er tilvalið að fræðast um birkifræin, hvernig það sáir sér og festir rætur. Þarna er líka upplagt að læra að þekkja nöfn og útlit plantna sem nema land á svæðinu.

Ræktaða skóginn er hægt að nota að hausti og vetri til að tína fræ, ber og köngla og læra hvernig plöntum er komið til af fræjum og berjum auk þess að safna könglum til jólaskeytinga. Grisjunarviður úr skóginum er efniviður sem nota má til að kenna tálgun. Það er hægt að gera bæði vetur og sumar. Merking trjá og runna, eykur enn fræðslugildið.



Votlendi er hægt að endurheimta með því að fylla upp í skurðinn og búa til tjörn, er hægt að koma af stað náttúrulegum ferlum og endurreisa virkni vistkerfa sem hafa hnignað.“ Með þessu er hægt að auðga fuglalíf á svæðinu. Þá væri búið að endurheimta lykilvistkerfin þ.e. votlendi og birkiskóg sem er mikilvægur þáttur í náttúruvernd en slíkum aðgerðum fylgir margvíslegur umhverfislegur og félagslegur ávinningur sem hefur jákvæð áhrif á umhverfi og lýðheilsu. Með því að gera tjörn á svæðinu laðast fuglarnir að, reyna mætti að setja seiði í tjörnina og svo má skauta á henni á vetrum.



Tröllli er stórt grenitré á svæðinu. Umhverfis hann er þéttur ógrisjaður birkiskógur. Þar væri hægt að hringja í sögu s.s. Gissur í Botnum (Lækjarbotnum), sem er þjóðsaga af svæðinu, nauðsynlegt yrði að hafa hana í styttri útgáfu. Einnig mætti hafa söguna á skilti hjá trénu eða að einhver lesi hana fyrir skógargesti þegar líf er fært í skóginn á ákveðnum dögum s.s. „opinn dagur“ í skóginum. Að hausti eða vetri geta sögurnar vakið upp draugastemmingu í dimma, dimma skóginum.



Ekki langt frá Tröllla er fallegur steinn sem við viljum kalla **Gunnlaug**. Hann er tákn fræðara og verndara skógarins, tengist fræðslunni og þjóðsögunum. Í Gunnlaug væri hægt að hringja og fá að vita allt um sögu landgræðslu á svæðinu, stutta eða langa útgáfu. Ratleikur er kjörinn til að gera nám að leik. Ratleik er hægt að gera á fjölbreyttan hátt með mismörgum stöðvum og sníða að einstaklingum, litlum eða stórum hópum eftir aðstæðum. En viðfangsefni leiksins eru þeir fræðsluþættir sem áhersla hefur verið lögð á í þessu verkefni.



Aðgerðir & Hönnun

Hugmyndin að skipulagi Gunnlaugsskógs er að byggja á sögu landgræðslu og þróun birkiskóga og nýtingu skóga fyrr og nú og efla útivistar- og fræðslugildi hans. Mikilvægt er að bæta aðgengi, setja upp skilti og lýsingu, flokkað stígakerfi, fjölbreyttari gróður, mismunandi leiksvæði og fræðslusvæði og endurheimta votlendi í tengslum við fugla- og náttúruskoðun. Hugmyndin er að gestir læri með því að upplifa og framkvæma. Til dæmis ganga berfættir eftir stígum með mismunandi yfirborðefnum eða blása í box með sandi og sjá hvernig sandur hegðar sér og veldur rofi. Gaman væri að koma upp odio guiding, hægt væri að hringja í skóginn og fá álfa- og tröllasögur í bland við fræðslu.



Bílastæði. Við gerum ráð fyrir sömu aðkomu bíla og er í dag. Blandaður trjá- og runnagróður verði umhverfis bílastæðið og gegni því hlutverki að mynda skjól og fela bíla og mannvirki þar sem bílastæðin standa hátt. Gróðurinn við bílastæðið tengjist skóginum, sé hluti af honum. Auk upplýsingaskiltis og korts af svæðinu verði kassi með bæklingum. Þar verður einnig staðsettur kíkir með nál sem vísar í útskýringar á skífu sem hann situr á, þar sem hægt verður að skoða þróun landgræðslunnar (sjá kort 3, skýring 7). **Salerni** verði við bílastæði og við enda aðalstígs á fræðslusvæði, þar sem einnig verði aðstaða

til að grilla að íslenskum sið. Stærri leiksvæði verði tö, en minni svæði verði dreifð meðfram gönguleiðum.

Flokkað stígakerfi verður í skóginum, aðalstígur, göngustígar og skógarstígar. Ætlunin er að nota slóðann sem fyrir er sem upplýstan og malbikaðan aðalstíg. Hann verði um leið þjónustuleið starfsfólks og hluti brunavarna skógarins. Við upphaf slóðans við bílastæðin er mikill halli. Með því að færa stíginn sunnar fáum við meira affliðandi brekku, svo betra sé að ganga hana. Fatlaðir geti keyrt eftir slóðanum og inn á sérstakt bílastæði þegar komið er niður á jafnsléttu. Þaðan sé hjólastólafært eftir aðalstígnum alla leið að fræðslusvæðinu.

Göngustígar liggja á milli allra skipulagðra svæða í skóginum, þeir verði malarbornir og kýfðir, 150cm breiðir. Skógarstígar með viðarkurli eða mól, 80cm breiðir, eru til að auka fjölbreytileika gönguleiða um ósnortin svæði, stytta sér leið, upplifa næði.



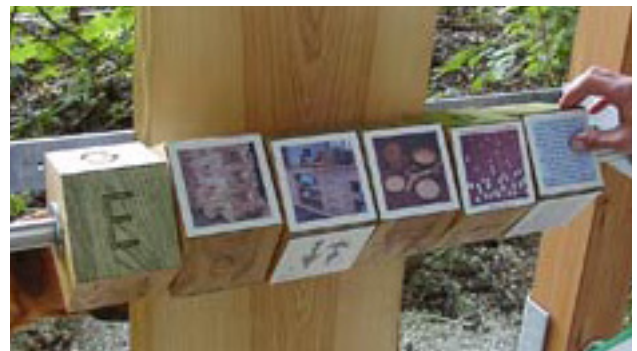
Þegar gengið er frá bílastæði er lúpína beggja vegna aðalstígs. Norðan megin við hann verði jaðar fegraður með rósum og berjarunnum og lágvöxnum trjám til að þau skyggi ekki á útsýnisskífuna á bílastæðinu. Sunnan megin fær lúpínan að vera óhreyfð svo hægt sé að ganga innan um hana.

Ræktaði skógurinn verði grisjaður í lundi, þar sem hægt er að setjast niður og fá sér bita, á útihúsgögnum sem hægt er að gera úr furunum sem grisjaðar verða á svæðinu.

Opið sandsvæði er inní jaðri ræktaða skógarins upp undir hrauninu. Þetta svæði á að opna og stækka, setja í það rennibraut og drumba.

Í þemasvæðinu verði trjásafn með góðum merkingum trjáa og runna.

Náttúrulegur skógur. Þetta svæði er þakið sjálfsánu birki, þar verða upplýsingar um sögu Gunnlaugsskógar.



Þemasvæði skógarins voru ákveðin 6 talsins eftir greiningu gróðurþekju, áhugaverðra staða og útsýni.

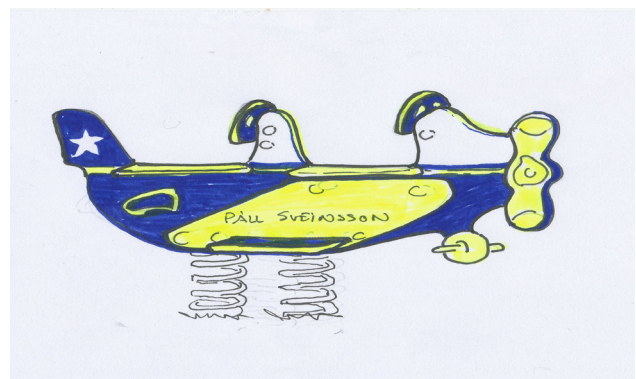
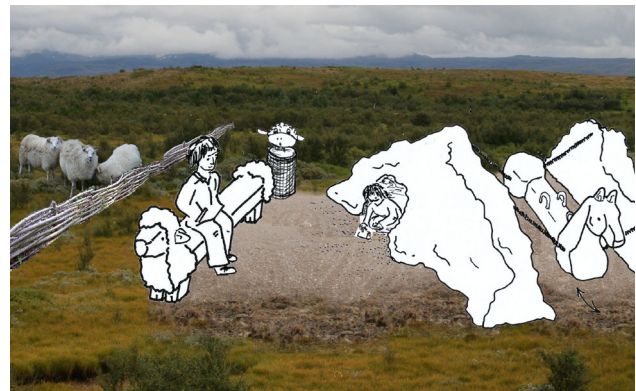
Ræktun möguleg. Þar verði plantað hinum ýmsu innfluttu tegundum skrauttrjáa og runna í bland við íslenskan gróður. Sjá hvað er mögulegt að rækta í dag. Plöntur verði merktar og með tímanum verði þarna eins konar trjásafn, blandaður skógur. Sjá plöntulista sem fylgir með skýrslunni.



Náttúruupplifun. Á því verði einungis íslenskar tegundir, skurðurinn verði fylltur upp að mestu leyti og búin til tjörn til að laða fugla inn á svæðið. Hluti skurðsins verði óhreyfður vegna fræðslugildis og tengingar við sögu jarðræktar. Þrjú fuglaskoðunarhús verði á svæðinu, þar sem hægt er að fara inn og fylgjast með fulgum í kík. Húsin verða nokkuð niðurgrafin, með plexigleri á einni hlið og þannig hægt að skoða þversnið mýrar, mólendis og tjarnar í því þriðja. Þannig sé hægt að skyggjast niður fyrir yfirborðið og fylgjast með lífinu neðanjarðar og sjá hvað leynist í jarðvegi mýra og móa og ofan í tjörnum.(mynd)



Skógarnytjar. Svæðið verði í anda skógarnytja og skógarbeitar áður fyrr. Nokkrar kindur verði á svæðinu í mýrinni fyrir sunnan ræktaða skóginn, við hluta af birkiskóginum. Með þessu viljum við geta gert samanburð á friðuðu og beittu landi. Að hafa kindur í skóginum er líka skemmtilegt til að auka fjölbreytni og aðdráttarafl svæðisins. Auk þess sem tækifæri gefst þar með til fræðslu um þátt íslensku sauðkindarinnar í menningunni og því beitarálagi sem íslenska jörðin hefur þurft að þola. Á svæðinu verði leiksvæði, þar sem leiktækkin eru skúlptúrar, gormatæki og fl., allt með útlit dýra og trjáa (kort 3, skýring 8). Minni leiksvæði verði víðar í skóginum með leiktækjum eða upplifunarstígum, þrautum, til að örva hreyfinu og upplifun. (sjá kort 3, skýringarmyndir 2,3,6,10).



Vernda, byggja upp. Þar er einnig votlendi. Þar verði einungis íslenskar tegundir.

Landgræðsla og náttúruleg framvinda.

Landgræðsluvæðið er fræðsluvæði skógarins.

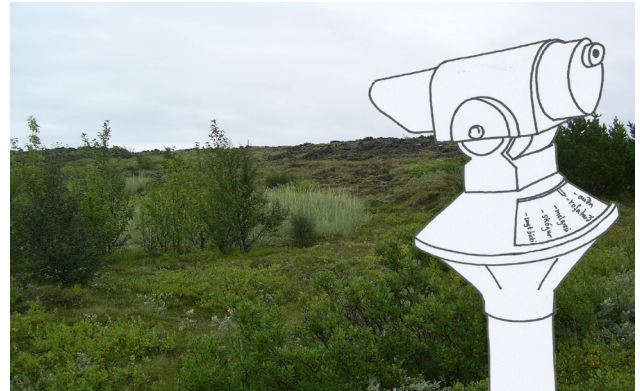
Aspir verði teknar og viðurinn notaður í útigögn. Á þessu svæði er saga landgræðslunnar mjög sýnlileg s.s rofabörð, melgresi og birki. Á svæðinu eru

fallegar hraunmyndanir sem ekki má skyggja á og hraunlínan á að vera sýnileg. Leiktæki, sem vísa til sögu landgræðslunnar verði á svæðinu, t.d leiktæki sem er í líki Landgræðslu flugvélarinnar, Gljáfaxa. Á

svæðinu verði salerni og grillhús, borð og bekkir sem reynt verði að fella að umhverfi og nýta það efni sem til fellur á staðnum (kort 3, skýring 4).

Sjálfsáning trjáplantna. Ofan á hraunbrúninni þar sem birki hefur sáð sér úr plöntuðum gróðureyjum,

gerum við ráð fyrir að náttúran fái að hafa sinn gang og hægt verði að fylgjast með framvindu náttúrlegs skógar.



Niðurlag

Að geta notið útivistar á fögru svæði með fjölbreyttri náttúru og fræðast um lífríkið er göfugt markmið sem auðvelt er að gera að veruleika í Gunnlaugsskógi.

Að taka þátt í að endurheimta vistkerfi getur verið gefandi reynsla sem bætir skilning á og virðingu fyrir náttúrunni og eflir þannig stuðning við náttúruvernd.

Með þessari hönnun sem við höfum lagt til ætti Gunnlaugsskógur að geta orðið útivistarskógur sem hefur mikið aðdráttarafl bæði fyrir börn og fullorðna. Í honum væri hægt að njóta fræðslu sem byggir á sögu landgræðslunnar, endurheimt vistkerfa og njóta fjölbreyttrar náttúru með litríkum og fjölbreyttum gróðri. Með góðri hönnun geta Íslendingar eignast sinn besta útivistarkóg, Gunnlaugsskóg.



Íslenskar plöntur.

Birki – *Betula pubescens*
Blæösp - *Populus tremula* - planta í lundi, margar saman
Einir – *Juniperus communis*
Fjallavíðir – *Salix arctica*
Fjalldrapi - *Betula nana*
Gulvíðir – *Salix phylicifolia*
Grasvíðir – *Salix herbacea*
Loðvíðir – *Salix lanata*
Reyniviður - *Sorbus aucuparia* - með birki
Þyrnirós - *Rosa pimpinellifolia* - í jaðra, nokkrar saman

Útplöntun í „tegundalundi“ á svæðum þar sem íslenskar plöntur eru í bland við erlendar.

Furur, eru sólelskar. Stafafura, bergfura og skógarfura þola grýttan og magran jarðveg, en lindifura og sembrafura þurfa skógarskjól og rakaheldinn jarðveg.
Bergfura - *Pinus uncinata* – gulur börkur
Broddfura - *Pinus aristata* – seinvaxin
Heiðafura - *Pinus mugo* - harðger og góð skógræktarplanta, breiðir úr sér og sáir sér út
Lindifura - *Pinus cembra* var *sibirica*
Sembrafura - *Pinus cembra*
Skógarfura - *Pinus sylvestris*
Stafafura - *pinus contorta* - planta í melar, mýrar, sólelsk, frost og vindpólin

Greni:

Blágreni - *Picea enelgmannii* – formfalleg og litfögur, þarf skjól í uppvexti
Hvítgreni - *Picea glauca* - vind og frostþolið, þarf jafnan raka og næringu
Hvítsitkagreni - *Picea x lutzii* - til að fá fjölbreytni, hentar í uppsveitum sunnanlands vegna vind og frostþols
Svartgreni – *Picea mariana* – fær ekki lús
Sitkagreni - *Picea sitchensis* - stórvaxið, þarf raka og næringu, er hraðvaxta, vind og saltþolið

Lerki:

Evrópulerki - *Larix decidua* – tré með karakter, stakstætt eða í lundi, hentar á Suðurlandi
Fjallalerki - *Larix lyalii* – hægvoxta, stuttur vaxtartími

Reynitré:

Fjallareynir - *Sorbus commixta* - margstofna tré/runni, hvít blóm, mjög áberandi haustlitir
Kasmírreynir - *Sorbus cashmiriana* - lítið tré, hvít blóm, stór hvít aldin, harðger, skrauttré
Kínareynir - *sorbus vilmorinii* - lítið tré/stór runni, blómgun hvít, skærbleik/hvít ber, skærrauðir haustlitir
Koparreynir - *Sorbus frutescens* - þéttgreindur, smágerður runni, stakfjöðruð blöð, blómgun júní, hvít blóm, hvít ber í stórum klösum, , haustlitir koparlitir
Rósareynir - *Sorbus rosea* - stór runni, bleik ber,
Silfurreynir - *Sorbus intermedia* - stór tré, hvít blóm, rauð ber, harðger en þjáist af „unglinga-veiki“ í uppvexti, þarf að planta honum í skóg
Skautreynir - *Sorbus decora* – kröftugt tré, hvít blóm, appelsínurauð aldin, fallegir haustlitir, stakstætt eða í lundi

Skrauttré og stórir runnar

Nota í jaðra bílastæða, dvalarsvæða og við stíga. Til að auka á fjölbreytni skógarins, með sérstæðu vaxtarlagi, blómgun, sterkum haustlitum og skærlitum berjum.

Sé þeim fundin staðsetning við hæfi hvað varðar jarðveg, birtu og í sumum tilfellum skjól, geta þær verið til yndis og ánægju. Gullregn og elri eru í sambýli við rótarbakteríur og því finar í landgræðslu. Sýrenur eru langlífir og blómviljugir runnar, sólelskir og sumir ilma vel.

Langlíf eðaltré brúa bil milli kynslóða.

Alaskasýprus - *Chamaecyparis nootkatensis* - skuggþolinn og harðger

Alpareynir - *Sorbus mougeotii* - skrauttré í skógrækt

Askur - *Fraxinus exelsior* - stakstæður og í skógarlundi

Álmur - *Ulmus glabra* - stakstæður, falleg síkksakk króna

Bogsýrena - *Syringa reflexa* - breiðvaxin, ljósrauðbleik blóm, bogsveigðar greinar, harðger, sérstætt vaxtarlag

Broddhlynur - *Acer platanoides* - í skógarlundi

Fagursýrena - *Syringa x prestoniae* - bleik blóm, harðger

Fjallagullregn - *Laburnum alpinum* – skrauttré

Fjallapínur - *Abies lasiocarpa* – skuggþolinn, frostþolinn, fallegar nálar, litur og form

Fjallapöll - *Tsuga mertensiana* - planta í skógarjarðveg og skógar skjól

Garðalynur - *Acer pseudoplatanus* - í skógarlundi

Garðasýrena - *Syringa vulgaris* - afar breiðvaxin, lillableik blóm, blaðfalleg

Gljásýrena - *Syringa josikaea* - breiðvaxin, harðger, ljósfjólublá blóm,

Gráelri - *Alnus incana* - harðger frumherji, í sambýli við rótarörverur, myndar rótarskot, er hraðvaxta og gróskumikill, þjáist af „unglinga-veiki“ í uppvexti, þarf að planta honum í skóg

Gráreynir - *Sorbus x hybrida* - skrauttré í skógrækt

Grænölur - *Alnus viridis* - nota í þyrpingar, landgræðsluplanta og góður efniviður í skreytingar

Heggur - *Prunus padus* – til upplifgunar og í skógarjaðar

Hvítþinur - *Abies concolor* - harðger, skuggþolinn, frostþolinn

Marþöll - *Tsuga heterophylla* - vex í sitkagreniskógum, skuggþolin, frostþolin, fallegar nálar, litur og form

Skógarbeyki - *Fagus sylvatica* – stakstætt og í lundi

Svartölur - *Alnus glutinosa* - nota í þyrpingar, við læki, vötn, mýri, sveppasambýli

Sitkaölur - *Alnus sinuata* – nota í þyrpingar, góð landgræðsluplanta og efniviður í skreytingar

Selja - *Salix caprea* – nota í þyrpingar eða jaðra - stórgerður runni/lítið tré

Úlfareynir - *Sorbus x hostii* - skrauttré í skógrækt

Jaðarplöntur, auka fjölbreytni í; litum, með laufi, blómum, formi og fallegum haustlitum. Eru harðgerðar og þola hálfskugga, en eru flestar fallegri í fullri sól.

Bersarunni - *Viburnum edule* - mjög áberandi vor og haustlitir, harðger skógarjaðarplanta

Bjarkeyjarkvistur – *Spiraea chamaedryfolia* - sikk sakk greinar

Blóðrifs - *Ribes sanguineum* - rauðbleik blóm, dökkrauð ber, frýs grænn, harðger

Einir - *Juniperus communis* – jarðlægur, sígrænn

Fjalltoppur - *Lonicera alpigena* - rauð áberandi aldin, gul blóm

Glóðarrós - *Rosa xanthina* - blómstrar rjómagulum blómum snemma, svartar nýpur

Glótoppur - *Lonicera involucrata* – áberandi blóm, blómstrar allt sumarið „frumskógarplanta“

Klukkutoppur - *Lonicera hispidula* - hvít blóm samtímis laufgun, rauð ber

Lambarunni - *Viburnum lantana* – vetrarfallegur, rjómahvít blóm, skuggþol

Loðvíðir - *Salix lanata* - gráloðin blöð, áberandi reklar, vex þar sem fátt annað vex

Myrtuvíðir - *Salix myrsinoides* - blaðfallegur, visin brún blöð hanga á til næsta vors

Næfurheggur - *Prunus maackii* - nota í skógarjaðar
Rauðrifs –*Ribes spicatum* - rauð æt ber
Reyniblaðka - *Sorbaria sorbifolia* – skriðul
Rjúpuvíðir - *Salix glauca* - smágerð, grá loðin blöð
Silfurblað - *Elaeagnus commutata* - silfurgljáandi blöð, harðger landgræðsluplanta
Skriðmispill - *Cotoneaster adpressus* - jarðlægur, eldrauðir haustlitir
Snjóber - *Symphoricarpos caprifoliaceae* - blómstrar seint hvítum blómum, áberandi hvít ber
Snækóróna - *Philadelphus x 'Þórunn hýrna'* - ilmandi hvít blóm
Sólber - *Ribes nigrum* - svört æt ber
Sunnukvistur – *Spirea nipponica* - bogsveigðar greinar, hvít blóm
Surtartoppur - *Lonicera nigra* - ljósbleik blóm
Vorbrodður - *Berberis vernae* - gul blóm
Þyrnirós - *Rosa pimpinellifolia* - hvít blóm, svartar nýpur

Eftirtaldar tegundir er t.d. hægt að setja aftan við þekjuplönturnar:

Meyjarrós - *Rosa moyesii* - harðger, rauð blóm, flottar nýpur og haustlitir
Fjallarós - *Rosa pendulina* – harðger, skriðul, bleik blóm, flöskulaga nýpur, gulir haustlitir, flott með loðvíði
Rauðtoppur - *Lonicera tatarica* - stórvaxinn runni, áberandi bleik blóm, rautt aldin, þarf sól og skjól

Undirgróður undir hærri tré og runna, jarðlægur, skuggþolnar og þekjandi plöntur með sterka haustliti. Sem dæmi er fallett að blanda saman hélu og kirtilrifs.

Alparifs - *Ribes Alpinum* - rauð ber, gulir haustlitir
Hélurifs - *Ribes laxiflorum* - svarblá æt ber, skærþjólurauðir haustlitir
Kirtilrifs - *Ribes glandulosum* - jarðlægt og skriðult, ljósbleik blóm, skærrauð ber, haustlitur skærrauður

