

GÖNGULEIÐIR

Skógarleið

Fylgið stikum með gulum lit - 3.410 metrar

Gönguleiðin liggur frá tjaldstæði syðst í skógi og norður að gömlu bogabrúnni samsíða aðalakvegi í gegnum skógin. Leiðin liggur samsíða blárrí gönguleið á kafla framhá þjónustuhúsi, um birkiskóg og samsíða rauðri gönguleið um tjaldsvæði í Stórarjórri. Leiðin endar við gömlu bogabrúna sem byggð var 1908. Þessi gönguleið er auðveld þar sem hæðarmunur er óverulegur. Leiðin gefur góða yfirsýn yfir gróðurfar í skóginum.



Sjónarhólsleið

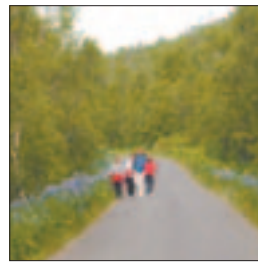
Fylgið stikum með bleikum lit - 920 metrar

Gönguleiðin liggur upp frá bílastæði við þjónustuhús og fylgir reiðleið ofan þess. Komið er aftur niður að þjónustuhúsi. Gengið er um blandaðan skóg. Hæðarmunur er um 35 metrar.



ÞJÓNUSTA

Vaglaskógur er meðal fjölsóttustu skóga á Íslandi. Árlega koma þúsundir ferðamanna í skógin, bæði til að njóta þar dvalar og útiveru, enda skógurinn kjörinn til útivistar að sumri sem vetri.



Gönguferð í skóginum.



Verslun.



Tjaldsvæði.

Rekin eru vönduð tjaldsvæði í skóginum og kjósa margir að eiga tjaldhýsi sumarlangt á föstum stæðum í skóginum. Verslun er í Vaglaskógi sumarlangt og er þar að finna nauðsynjavörur og upplýsingar um afþreyingu og þjónustu í nágrenninu.

STARFSEMI

Í Vaglaskógi er aðalstarfsstöð Norðurlandsdeildar Skógræktar ríkisins. Starfsmenn eru 8 talsins og er megin verkefni þeirra grisjun skógarins, frærækt og framleiðsla á ýmsum skógarafurðum, til dæmis arinvið, trjáplöttum og viðarkurlí.



Vinnsla á lerkiplöttum.



Munir úr íslensku birki.

Birkið þykir henta einkar vel sem brennslu efni í arna og ofna. Birkikurl er notað til reykinga á ýmsum matvælum. Viður birkisins er ljós að lit og fremur harður, sem þykir kostur í handverk ýmiskonar. Dæmi þar um er að viðurrinn þótti henta vel í eldhúsáhöld þar sem hann flísast ekki og gefur ekki bragð í matvæli. Í dag er birki mjög vinsælt hráefni í rennismíði og ýmiskonar handverk.

SKOÐUNARSTAÐIR

Gamla bogabrúin

Bogabrúin yfir Fnjóská er fyrsta steinbrú sinnar tegundar hér á landi. Brúin var hönnuð og byggð árið 1908 af danska fyrirtækinu Christiani & Nielsen og var þá lengsti steinbogi á Norðurlöndum, 54,8 metrar.

Brúin var upphaflega aðeins ætluð fyrir ríðandi menn og hestvagna en var notuð fyrir almenna umferð til ársins 1968 en eftir það aðeins ætluð léttari umferð. Brúin var færð í sitt upprunalega horf af Vegagerðinni árið 1993 vegna sérstöðu sinnar og sem minnisvarði gamallar verkmenningar.

Trjásafn

Trjásafnið er svæði ofan gróðrarstöðvarinnar og er hluti af henni. Þar er að finna elstu gróðursetningamar í Vaglaskógi. Stígur liggur um svæðið þar sem merktar eru allar helstu trjategundir með uppruna og gróðursetningarári.

Beitarhús

Gamlar beitarhúsatóftir frá Vögllum frá því snemma á 20. öld. Fallegar sýnilegar veggjahleðslur.

Arnbórslundur

Sitkagrenilundur sem Arnbór Guðnason í Mörk gróðursetti 1947 og notaði afgangsplöntur sem komu frá Tumastöðum í Fljótshlíð í Heklugosinu.

Sjónarhóll

Melkollur þar sem útsýni hefur verið gott yfir skógin.

Beitarhúsaþringur

Fylgið stikum með bláum lit - 3.810 metrar

Gengið er frá þjónustumiðstöð í suður samsíða gulri gönguleið, smáspöl eftir reiðleið og þá upp í skóg að Arnbórslundu, sem er sitkagrenilundur gróðursettur 1947 af Arnbóri Guðnasyni í Mörk. Þaðan er gengið upp að beitarhúsatóftum og síðan norður að Vaglabænum þar sem skógarvörður bjó fram yfir 1960. Þaðan niður að gulri gönguleið og samsíða henni að þjónustuhúsi. Út frá þessari gönguleið við gamla Vaglabæinn, er stikuð gönguleið á Hálsnjúk sem er 627 metra hár. Hæðarmunur á þessari gönguleið er um 110 m og er hún auðveldari upp að sunnan.



Trjásafnshringur

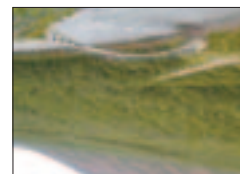
Fylgið stikum með rauðum lit - 2.330 metrar

Gönguleiðin liggur samsíða gulri gönguleið frá tjaldsvæðinu í Stórarjórri upp í gegnum blandaðan skóg að gróðrarstöðinni og trjásafni á Furuhol. Þar var byrjað að planta erlendum trjategundum upp úr aldamótum 1900. Síðan liggur leiðin um mela ofan við trjásafnið, þar sem er góður útsýnisstaður. Því næst norður og niður um birkiskóg og blandaðan skóg þar sem trjategundir eru merktar. Farið er framhá fræræktarhúsi og endað á tjaldsvæðinu í Stórarjórri. Þessi leið er nokkuð brött á köflum. Hæðarmunur er um 60 metrar.



Gönguleiðir og skoðunarstaðir





BER OG BLÓM

Margir leggja leið sína í Vaglaskóg til sveppa- eða berjatínslu og jurtaskoðunar.



Lerkisveppur.

Sveppir gegna veigamiklu hlutverki við ræktun skóga. Kúalubbi myndar svepprót birki og fjalldrapa og hjálpar birkinu að afla sér vatns og steinefna og þiggur í staðinn næringu frá trjánun. Í Vaglaskógi er að finna ýmsa bragðgóða matarsveppi, svo sem kúalubba, lerkisvepp, furusvepp og fleiri tegundir.

Hrútaber dafna vel á sólríkum og skjólgóðum stöðum eins og í gras- og blómabrekkum í gisnu kjarri eða birkiskógi. Hrútaber er því víða að finna í Vaglaskógi þegar líður á sumarið og sækjast margir gestir skógarins eftir þeim. Úr hrútaberjum má gera saft og sultur.



Hrútaberjalýng.

Blágresi og ýmsar áberandi blómjurtir verða stórvaxnar og áberandi í friðuðu kjarlendi. Einnig má nefna krossjurt sem er sjaldgæf á þessum slóðum.

SKÓGRÆKT RÍKISINS

Skógrækt ríkisins sinnir ráðgjöf, rannsóknunum, fræðslu, verndun og þróun á sviði skógræktar á Íslandi, ásamt almennri umhirðu þjóðskóganna. Skógrækt ríkisins starfar samkvæmt þeim lögum sem í gildi eru hverju sinni og lúta að málum er varða skógrækt og skógarvernd.

Aðalskrifstofa Skógræktarinnar er á Egilsstöðum en stofnunin er með starfsemi í öllum landslutum. Á Mógilsá í Kollafirði er rannsóknastöð Skógræktarinnar og skógarverðir eru staðsettir á Hallormsstað, Vöglum í Fnjóskadal, Selfossi og Hreðavatni.



Fræðslustund í skógarfrjóðri.

ÞJÓÐSKÓGARNIR

Þjóðskógarnir eru þau lönd sem Skógrækt ríkisins hefur umsjón með fyrir hönd þjóðarinnar, með öðrum orðum eignar- og umsjónarlönd Skógræktar ríkisins. Hugtakið er nokkurn veginn bein þýðing á sama fyrirbæri í Bandaríkjunum (e: national forests) og þykir betra en t.d. „lönd Skógræktar ríkisins“, „skóglendi Skógræktarinnar“ eða „ríkisskógarnir“.



Fallegt birkitré í Vaglaskógi. Birkið var valið tré ársins árið 1989 hér á landi.



Þ J Ó Ð S K Ó G A R N I R • B I R K I

SAGAN

Vaglaskógur á að baki sér einna lengsta sögu nytjaskóga á Íslandi. Nafn skógarins er dregið af jörðinni Vöglum í Fnjóskadal sem landssjóður Íslands keypti upp úr aldamótunum 1900 ásamt Hálsskógi. Segja má að sögu þess Vaglaskógar sem við þekkjum megi rekja til þess þegar skógarvörður var settur í Vagli árið 1909 en þá var skógurinn friðaður og starfræksla gróðrarstöðvar hafin.

Ekkert birkiskóglendi á Íslandi hefur verið hirt jafn markvisst og lengi og Vaglaskógur. Grisjun skógarins hófst strax árið 1909 og ávinning hennar geta gestir skógarins séð í hinu beinvaxna Vaglabirki. Vaglaskógur er með beinvöxnustu birkiskógum á landinu.



Alls er friðað land til skógværndar og skógræktar Háls og Vagla um 690 hektarar að stærð. Gróðursettar hafa verið um 650 þúsund plöntur í skóginum frá upphafi. Þó birki sé ríkjandi trjátegund í Vaglaskógi hafa verið reyndar um 26 trjátegundir í skóginum. Meðal þeirra má nefna skógarfuru, rauðgreni, rússa- og síberíulerki, hvítgreni, stafafuru og mýrarlerki.

MINJAR OG FUGLALÍF



Kolagerð í Vaglaskógi.

Kolagrafir finnast mjög víða í Vaglaskógi. Þær eru minjar um gerð viðarkola úr íslensku birki fyrir á öldum. Viðarkolin voru á fyrri tíð nauðsynleg til rauðablásturs og smíða úr járn. Um og fyrir síðari heimsstyrjöldina var vörubíll í notkun á Vöglum sem knúinn var viðarkolagasi. Mun þetta eina dæmið á Íslandi um slíkt ökutæki.

Skógurinn sér skógarfuglunum fyrir mat, hreiðurstæði og vernd fyrir ránfuglum. Meðal algengra fugla í Vaglaskógi eru skógarþröstur, músarrindill, hrossagaukur, auðnutittlingur og rjúpa, ásamt nýbúanum glókolli.



Rjúpa í vetrarbúningi.

Jón M. Jónsson

FRÓÐLEIKUR UM BIRKI

Þekktastur er Vaglaskógur fyrir birkið sem þykir einstaklega fallegt. Vaglabirki hefur áberandi ljósan stofn, er tiltölulega beinvaxið og getur náð yfir 10 metra hæð. Hæsta birkitré skógarins er um 14 metra hátt.



Beinvaxið birki að haustlagi.

Birki nær að jafnaði um 90 ára aldri og verður því ekki gamalt miðað við margar aðrar trjátegundir. Það endurnýjar sig ýmist með fræi eða sprotum sem vaxa upp frá rótum gamla trjáa.

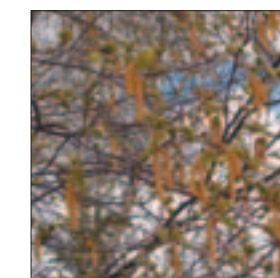


Vaglaskógur.

Jón M. Jónsson

FRÓÐLEIKUR UM BIRKI

Birki getur myndað fræ frá 5 ára aldri. Í bestu árum er mikið fræ á birki sem getur dreifst langar leiðir með vindi. Fræið á auðvelt með að spíra þar sem rof er í gróðurþekju og samkeppni við annan gróður er lítil. Birkiskógar eru fljótir að sá sér út og stækka þar sem land er friðað fyrir beit og spírunarskilyrði eru góð. Heppilegt er að safna birkifræi í byrjun október.



Reklar á birki.

Ýmsar fiðrildalirfur nærast á birki. Lirfurnar vefja gjarnan blöðunum utan um sig með þéttum vef og gæða sér síðan á þeim. Í stöku árum verður skógur laflíttill og litlaus af þessum sökum en ung og frísk tré ná sér fljótt aftur.